

Príloha č. 4

ulice na ul. Výškovická ul. - prost. ul. Svornosti a Čujkovova
a Lyžkovna

1.5.2015

PROJEKT



PETR LICHNOVSKÝ
ARCHITEKTONICKÁ KANCELÁŘ S.R.O.
Petr Lichnovský, Adam Jursa

ZADAVATEL

STATUTÁRNÍ MĚSTO OSTRAVA
Prokešovo náměstí 8, 729 30 Ostrava

MÍSTO STAVBY

VÝŠKOVICKÁ ULICE, OSTRAVA

STAVBA

**URBANISTICKÁ STUDIE VÝŠKOVICKÁ ULICE
PROSTOR MEZI ULICÍ SVORNOSTI A ČUJKOVOVA
TECHNICKÁ ZPRÁVA**

10/2015

01

Průvodní zpráva

Urbanistická studie Výškovická ulice
Prostor mezi ulicí Svornosti a Čujkovova

Základní údaje

Objednatel	Statutární město Ostrava
Projektant	Petr Lichnovský architektonická kancelář s.r.o. www.lichnovsky.com
Projektant dopravní části	UDI MORAVA s.r.o. www.udimorava.cz
Datum	10/2015

Výchozí podklady

- Územní plán města Ostravy
- Katastrální mapa
- Technická mapa města
- Letecký snímek
- informace a data poskytnuté objednatelem
- ČSN 73 6110 Projektování místních komunikací
- ČSN 73 6102 Projektování křižovatek na silničních komunikacích
- průzkum v terénu
- periodické sčítání dopravy – Ostravské komunikace a.s.

Stávající stav

Ve studii je řešen prostor Výškovické ulice podél obchodního domu (Kotva) a navazující plocha dnešního parkoviště před kostelem Svatého Ducha.

Výškovická ulice

Řešená plocha mezi obchody v přízemí a komunikací Výškovickou je v původním stavu ze sedmdesátých let minulého století. Před obchody se nachází pěší komunikace šířky asi 4,5 m přerušovaná schodišti, která vyrovnávají výškový rozdíl mezi jednotlivými částmi obchodního domu. Na tuto komunikaci navazuje nesouvislý pruh zeleně se vzrostlými stromy, dále směrem k ul. Výškovické pokračuje pěší komunikace (bez schodišť) šířky 6 m a zelený pás kolem komunikace šířky 1 m.

Veškeré povrchy pěších komunikací jsou z nekvalitního několikrát opravovaného litého asfaltu, schodiště jsou z umělého kamene. Opěrné stěny schodiště a části chodníku jsou monolitické, bez povrchové úpravy. Část chodníku pod markýzou patří majetkově majiteli nemovitosti.

Náměstí

Náměstí před kostelem je vyplněno průjezdným parkovištěm s jednosměrnými komunikacemi. Tvar je složitý, rozmístění parkovacích stání je nepřehledné. Hlavní schodiště vstupu do kostela ústí na chodník šířky 3 m. Jižně od kostela se nachází parkoviště, ostatní plocha (Z, S) je zatravněna.

Inženýrské sítě

Území je nejvíce ovlivněno horkovodem s tvarovými kompenzátory kolem ul. Výškovické. V prostoru náměstí se nachází šachta s odbočkou. Šachta o rozměru 7,3 x 8,1 m je umístěna v pohledově a provozně exponovaném místě navrhovaného náměstí. S majitelem bude nutné projednat v dalším stupni technické opatření buď na snížení šachty (0,2 m) a její zadláždění, nebo její zapracování do zeleně.

Navrhovaný stav

Výškovická ulice

V navrhovaném řešení jsou dvě stávající komunikace sloučeny v jednu podél obchodního domu. Vozíčkáři objíždějí schodiště po rampě v pásu zeleně. Pěší komunikace podél ul. Výškovické je nahrazena cyklostezkou s povrchem z asfaltobetonu, v místě horkovodu zůstane plocha zatravněna. Pěší komunikace je od další plochy oddělena zrekonstruovaným intenzivním pásem zeleně, do kterého jsou nově vloženy plochy pro odpočinek a kryté přístřešky pro stánkový prodej. Komunikace bude nově vydlážděná velkoformátovou betonovou dlažbou, schodiště bude prefabrikované betonové. Opěrné stěny jsou navrženy monolitické, dělicí stěny mezi odpočinkovou zónou a komunikací a částí přístřešků z masivních dřevěných hranolů. V zóně zeleně jsou umístěny lavičky, odpadkové koše a stojany na kola v jednotném designu. Stávající nevhodný mobiliář musí být odstraněn (reklamní lavičky).

Náměstí

Cílem studie v prostoru kolem kostela bylo odstranění průjezdu automobilů a vytvoření náměstí – rozptylové plochy před vstupem do kostela na místě dnešního parkoviště. Počet stávajících parkovacích stání musí být zachován.

Průsečná křižovatka byla změněna na dvě odsazené křižovatky a tím byl zrušen průjezd před kostelem. Podrobně je dopravní řešení popsáno v samostatné části.

Celá plocha náměstí kolem kostela je řešena nově. Plocha je rozdělena na čtyři části:

- Severovýchodní – náměstí před vstupem
- Jihovýchodní – parkoviště, které je možno využívat jako zvětšení pěší plochy náměstí
- Jihozápadní – parkoviště
- Severozápadní – parkově upravená zeleň

Všechny části plochy jsou sjednoceny materiály, orientací dlažby, zelení a mobiliářem.

Barvy a materiály dlažby náměstí (velkoplošná betonová dlažba) a parkoviště (betonová zámková dlažba) se před kostelem prolínají. Zeleň v celém prostoru je řešena jednotně – listnaté stromy v obdélníku zeleně o přibližné velikosti 2,5 x 5 m.

Na ploše budou rozmístěny lavičky, vždy u zelené plochy pod stromy. Parkoviště bude od náměstí odděleno mobilními sloupky.

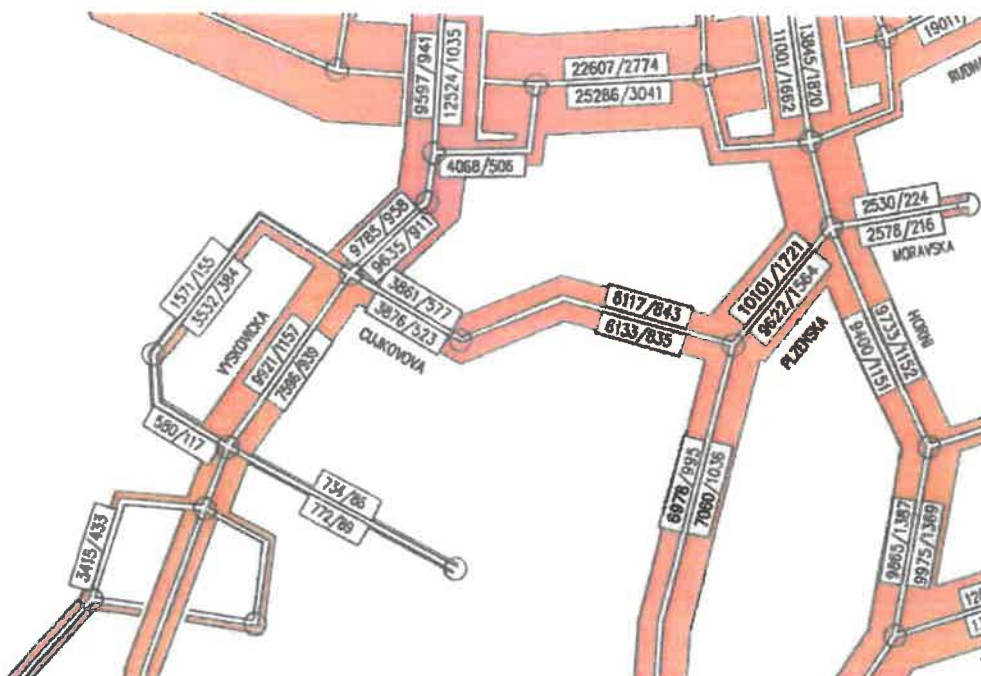
Umělecké dílo

V horní části prostoru je umístěno stávající umělecké dílo. V návrhu je dílo přesunuto blíže k náměstí, aby se uvolnil prostor pro rampu kolem schodiště.

Pro přesunutí bude v dalším stupni nutný souhlas autora díla a vytvoření nového podstavce.

Doprava

Zatížení ul. Výškovické dosahuje cca 20000 voz/24 hodin. Průjezd automobilové dopravy ve směru od ul. Čujkovovy k ul. Proskovické je do značné míry ovlivněn režimem řízené křižovatky Výškovická x Čujkovova. Vozidla po rozsvícení zeleného signálu světelné signalizace vyjíždí v kolonách a tento nárazový průjezd trvá až po ul. Proskovickou, kde teprve dochází k rozpadu do dvou směrů – Výškovická a Proskovická. Z tohoto důvodu je v tomto úseku ul. Výškovické nutno zachovat dvoupruhové uspořádání na každém z jízdních pásů směrově děleného profilu. Stávající zatížení je dokladováno kartogramem s intenzitami ve voz/16 hod (5.00 – 21.00) ve formátu celkové zatížení / z toho těžká doprava (nákladní automobily a autobusy).



Požadavky na koordinaci s ostatními záměry v území

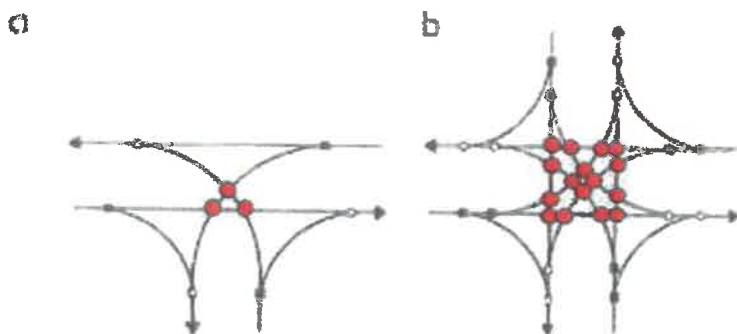
V rámci návrhu řešení byly zohledněny následující záměry v území a byl kladen důraz na vyřešení zjištěných problémových bodů:

- výstavba jiho-východní cyklistické trasy podél ul. Výškovické, která by propojila již existující západ-východní cyklistické trasy v koridoru ul. I.P. Pavlova a Husarova,
- zohlednění plánované rekonstrukce křižovatky ul. Výškovická x Čujkovova vč. doplnění samostatných pruhů pro levá odbočení, výstavbu cyklistických stezek v křižovatce a rekonstrukci návazných tramvajových a autobusových zastávek „Kotva“,
- zohlednění nedávno dokončené rekonstrukce tramvajových a autobusových zastávek „Luna“,
- prověření možnosti doplnění chybějících stání pro potřeby hotelového domu,
- zachování co největšího objemu parkovacích stání v ploše navazující na navrhované náměstí vč. možného doplnění stání v návazném území,
- v rámci úprav komunikačního řešení preferovat řešení s omezením počtu křížných kolizních bodů a jejich nahrazení přípojnými a odbočnými kolizními body.
- oddělení pěší a cyklistické dopravy v koridoru ul. Výškovické se zajištěním vyčkávacích prostorů pro pěší na pěších přechodech,
- zajištění potřebného počtu vyhrazených stání pro osoby se sníženou schopností pohybu a orientace.

Návrh opatření

V úvodu prací bylo navrženo několik ideových variant *komunikačního řešení*, jejichž společným jmenovatelem bylo vyloučení průjezdu dopravy před kostelem. Dopravní napojení území v oblasti kostela a kina Luna je v současné době řešeno průsečnou křižovatkou s ul. Kosmonautů a Kotlářovou. Toto dopravní uspořádání však ve svém principu představuje 16 křížných kolizních bodů na poměrně malé ploše (+ další kolizní body s tramvajovou tratí).

Z možných řešení bylo vybráno řešení nahrazující stávající průsečnou křižovátku dvěma odsazenými stykovými křižovatkami, což ve svém důsledku zjednoduší průjezd a současně umožní odstranit nežádoucí průjezd automobilové dopravy před kostelem. Napojení lze charakterizovat jako motiv odsazených křižovatek (dle ČSN 73 6102, Projektování křižovatek na pozemních komunikacích, článek č. 5.1.6.). Pro zvýšení bezpečnosti silničního provozu je navrženo lokální rozšíření ul. Výškovické na úkor travnatého pásu, které umožní výstavbu krátkého levostranného připojovacího pruhu pro manévr levého odbočení z ul. Kotlářovy. Zpracovatel si je vědom, že se jedná jen o krátký pruh. S ohledem na to, že se jedná o křižovátku, která slouží v převážné míře řidičům, kteří sem jezdí opakovaně, je toto řešení považované za vhodné dílčí zlepšení, které si zaslouží zařazení do návrhu. Obdobný motiv je již na Jižním městě použit a to na ul. Dr. Martíňka. Druhou teoretickou možností je osazení SSZ. Toto opatření však zpracovatel vnímá až jako poslední možnost.



Poznámka: Skutečný počet křížných kolizních bodů bude vyšší díky přejezdu tramvajové tratě.

Důležitou částí návrhu bylo řešení ploch pro *parkování*. Při návrhu nového uspořádání parkoviště podél ul. Výškovické, mimo navrženou plochu náměstí, bylo zpracováno několik variant s cílem v co největší míře nahradit stání zabraná navrhovanou plochou náměstí. S ohledem na lichoběžníkový tvar pozemku pro výstavbu parkoviště byla jako výsledná verze vybrána dispozice s třemi různě dlouhými sekcemi oboustranného kolmého stání, oddělená od plochy náměstí děleným travnatým pásem. Orientace stání podtrhává zvolený pravouhý rastr členění náměstí. Na tuto dispozici navazuje obdobně koncipovaná rekonstrukce a dostavba parkovacích stání západně a jižně kostela. Výsledná bilance parkovacích stání situovaných kolem kostela činí:

• současná nabídka	93 stání
• <u>nabídka po rekonstrukci</u>	<u>125 stání</u>
• celková bilance	+32 stání

Kromě toho bylo do návrhu zařazeno dobudování kolmých stání podél jižní hrany ul. Kotlářovy s možným rozšířením tohoto motivu i mimo řešené území, směrem k ul. Volgogradské.

• současná nabídka	4 stání
• <u>nabídka po rekonstrukci</u>	<u>21 stání</u>
• celková bilance	+17 stání

Pro zlepšení podmínek pro parkování obyvatel hotelového domu bylo navrženo dobudování kolmých stání v dvorním traktu tohoto objektu a to podél západní a východní hrany obslužné komunikace dvorního traktu.

• současná nabídka (vyznačená stání)	0 stání
• <u>nabídka po rekonstrukci</u>	33 stání
• celková bilance	+33 stání

Součástí návrhu je i doporučení na nahrazení podélného stání na ul. Patrice Lumumby šikmým stáním. Jedná se o dílčí úpravu, která zvýší stávající nabídku v blízkosti objektu kina Luna.

• současná nabídka	6 stání
• <u>nabídka po rekonstrukci</u>	11 stání
• celková bilance	+5 stání

Z celkového shrnutí současně a navrhované nabídky vyplývá, že navrhovanou rekonstrukcí a dostavbou lze, i po záboru parkovacích ploch před kostelem, stávající nabídku parkovacích stání cca 100 stání navýšit až na **185 stání.**

Cyklistická doprava

Podél západní hrany ul. Výškovické je navrženo vedení cyklistické trasy. V úseku podél Kotvy je podle možností cyklistická trasa navržena jako samostatná cyklistická stezka oddělená od pěší trasy travnatým pásem, v ostatních úsecích je předpokládáno uspořádání v režimu společné dělené stezky pro pěší a cyklisty. V místě zastávek je předpokládáno vhodné oddělení nástupiště a cyklistické trasy zábradlím či přístřeškem čekárny.



Legenda:

- stávající cyklistické stezky a cyklotrasy po veřejných a účelových komunikacích - bez navrhovaných úprav
- navrhovaná stezka pro cyklisty (samostatná, společná a dělená pro chodce a cyklisty)
- navrhovaná cyklotrasa po veřejné komunikaci (málo frekventovaná, příp. dopravně zklidněná komunikace, event. cyklistický pruh na vozov
- navrhovaná cyklotrasa po účelové komunikaci

Schématem je dokladováno ideové vedení cyklistických tras dle podkladu Územního plánu. Navržené řešení záměry ÚP respektuje.

Projednání s objednatelem

Rozpracovaná studie byla v souladu se smlouvou projednána na dvou jednáních na odboru ÚHA a SŘ. Na prvním projednání dne 5.10.2015 bylo s vedoucím odboru Ing. Arch. Cyrilem Vltavským zpřesněno zadání studie vzhledem k již započatým a plánovaným projektům. Na základě jednání si

projektant vyžádal projekty zastávek Kotva s křižovatkou Čujkovova – Výškovická a nových tramvajových a autobusových zastávek Luna, které byly zapracovány do studie. Na druhém projednání za účasti odborem ÚHA a SŘ vyžádaných účastníků projektant urbanistické studie spolu s projektantem dopravní části představili návrh koncepce studie. Záznam a prezenční listina z jednání jsou v příloze.

Výkresová část

01	Technická zpráva	
02	Situace širších vztahů	
03	Výřez z ÚP	
04	Majetková mapa	
05	Stávající – Situace	1 : 1 000
06	Návrh – Situace	1 : 1 000
07	Návrh – Situace náměstí	1 : 500
08	Návrh – Situace ulice	1 : 500
09	Návrh – Detail řešení ulice	1 : 150
10	Stávající – Řez ulicí	1 : 150
11	Návrh – Řez ulicí	1 : 150
12	Návrh – Vizualizace	
13	Návrh – Vizualizace	
14	Návrh – Vizualizace	

Fotografie stávajícího stavu



Ulice Výškovická – pohled od náměstí k ul. Čujkovova



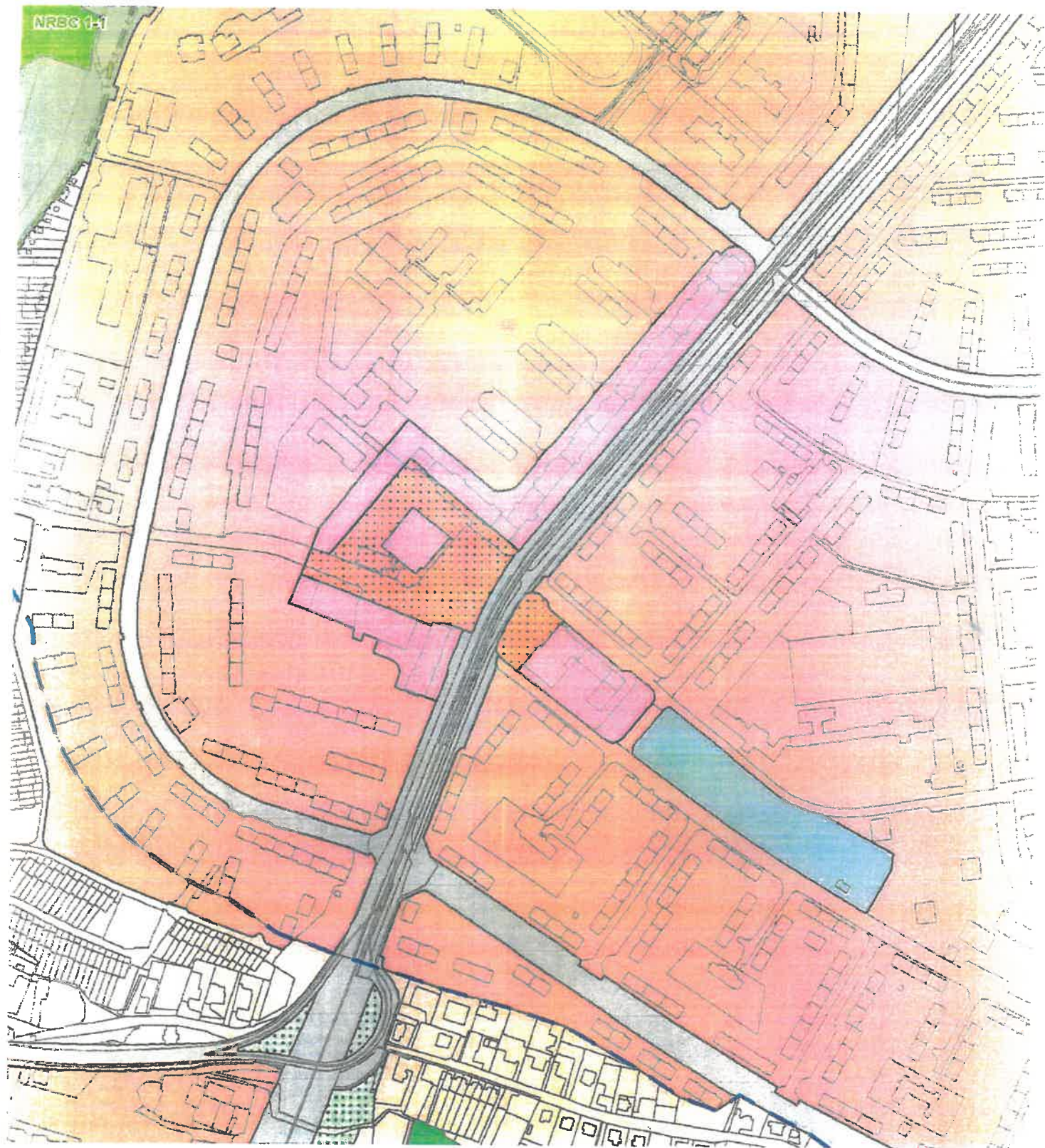
Ulice Výškovická – stávající nevhodný mobiliář



Ulice Výškovická - umělecké dílo



Náměstí před kostelem



PROJEKT



PETR LICHNOVSKÝ
ARCHITEKTONICKÁ KANCELÁŘ S.R.O.
Petr Lichnovský, Adam Jursa

ZADAVATEL

STATUTÁRNÍ MĚSTO OSTRAVA
Prokešovo náměstí 8, 729 30 Ostrava

MÍSTO STAVBY

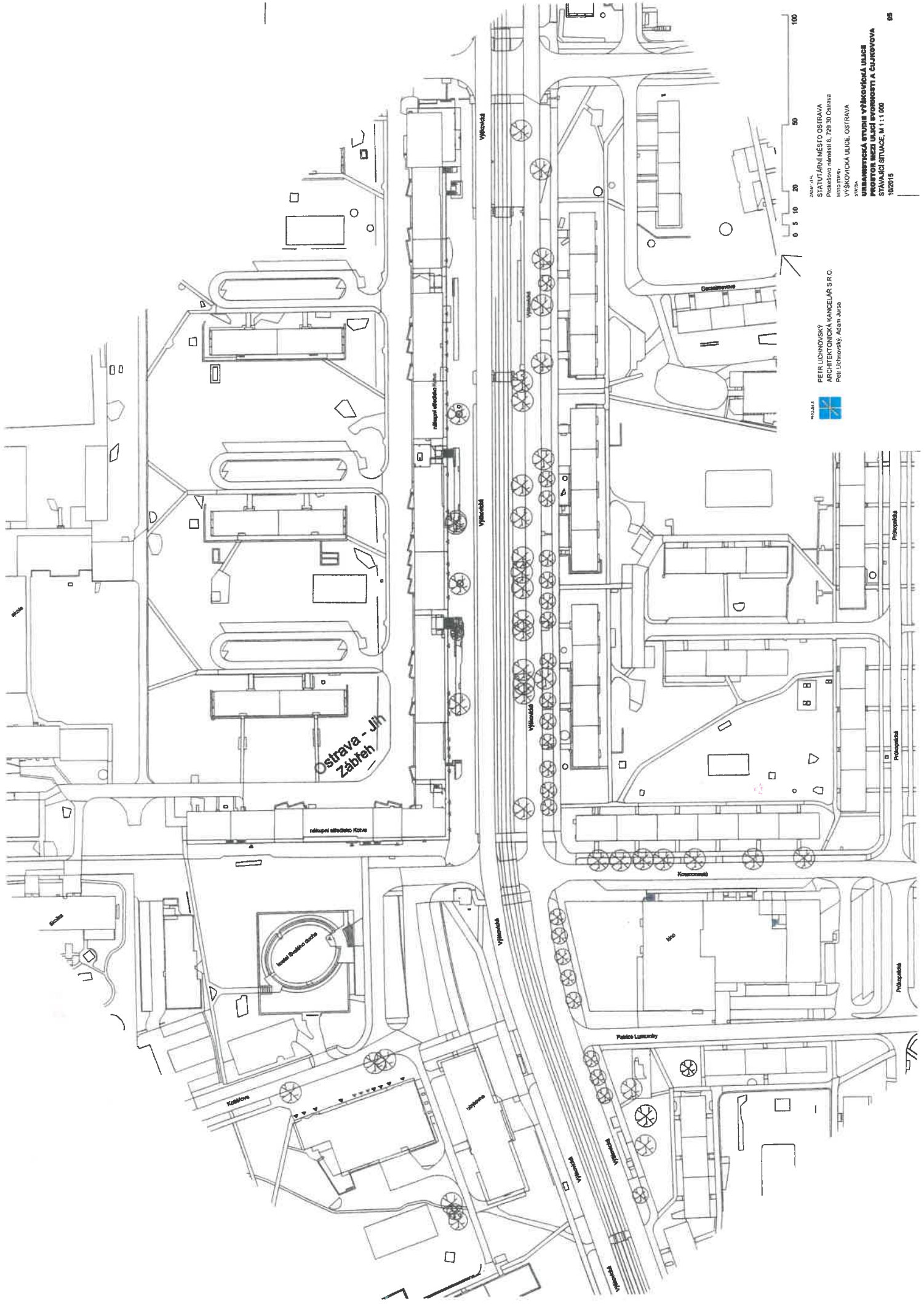
VÝŠKOVICKÁ ULICE, OSTRAVA

STAVBA

**URBANISTICKÁ STUDIE VÝŠKOVICKÁ ULICE
PROSTOR MEZI ULICÍ SVORNOSTI A ČUJKOVOVA**

VÝŘEZ Z ÚP

10/2015



Ostrava - Jih
Zabřeh

Kouřící budova

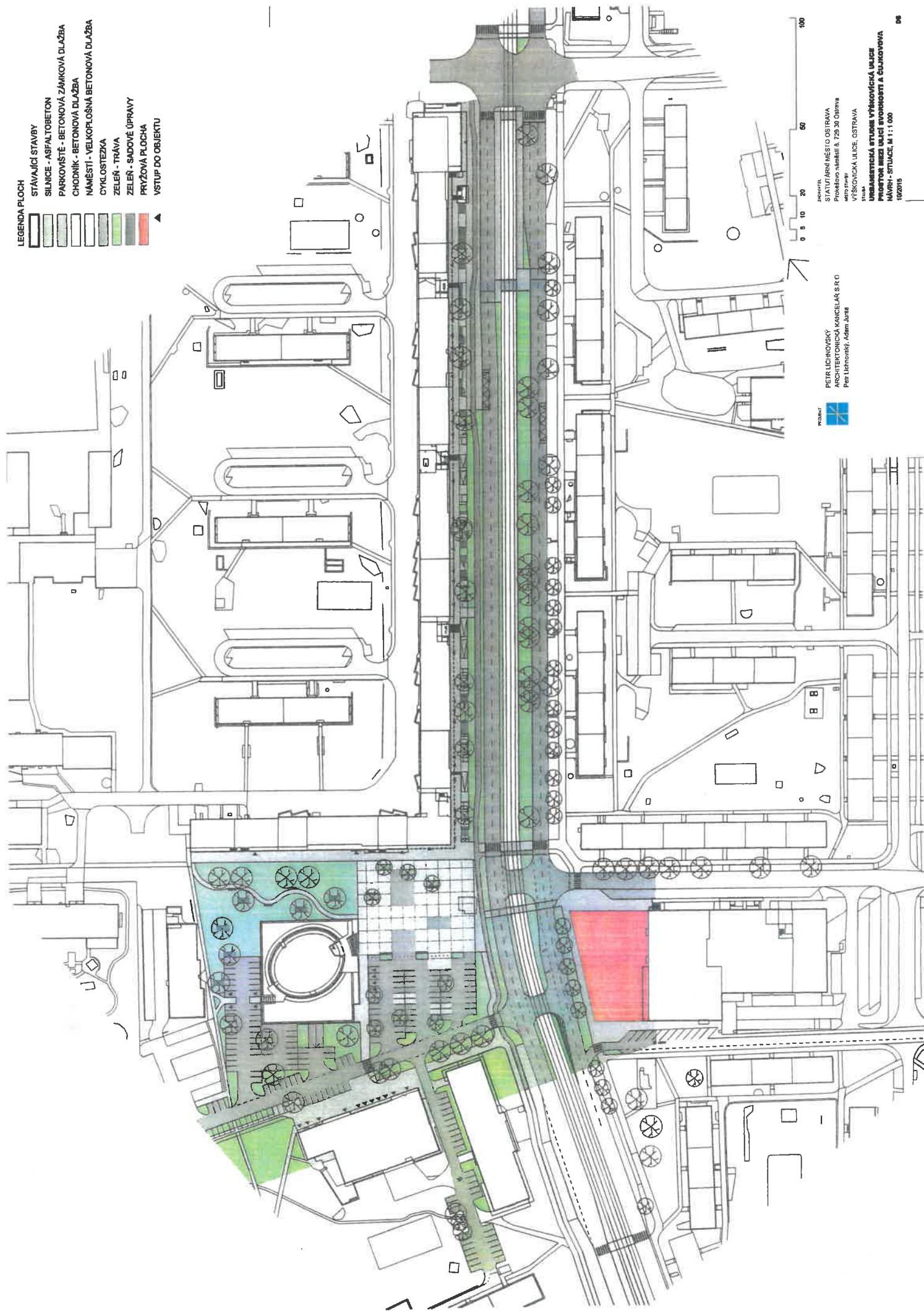
Číslo: 114
 STATUTÁRNÍ MĚSTO OSTRAVA
 Právní území č. 793/30 Ostrava
 katastrální území
 VÝHLÉDĚSKÁ ULICE, OSTRAVA
 URBANISTICKÁ STUDIE VÝHLÉDĚSKÁ ULICE
 PŘESAHUJÍCÍ MEZI ULICÍ SVYČHOVSKÁ A ČAJKOVÁ
 STAVAJÍCÍ SITUACE, M 1:1 000
 10/2015

PĚTR LICHNOVSKÝ
 ARCHITECTONICKÁ KANCELÁŘ S.R.O.
 Petr Lichnovský, Adam Jurek



LEGENDA PLOCH

- STÁVAJÍCÍ STAVBY
- SILNICE - ASFALTOBETON
- PARKOVIŠTĚ - BETONOVÁ ZÁMKOVÁ DLAŽBA
- CHODNÍK - BETONOVÁ DLAŽBA
- NÁMĚSTÍ - VEĽKOPLOŠNÁ BETONOVÁ DLAŽBA
- CYKLOSTEZKA
- ZELENĚN - TRÁVA
- ZELENĚN - SADOVÉ ÚPRAVY
- PRYZOVÁ PLOCHA
- VSTUP DO OBJEKTU



PETR LICHNOVSKÝ
ARCHITEKTONICKÁ KANCELÁŘ S R O
Per Lichnovský, Adam Jureš

ZAKÁZKA
STATUTÁRNÍ MĚSTO OSTRAVA
Prokázáno námětí č. 729 30 Ostava
Město Ostava
VÝŠKOVICKÁ ULICE, OSTRAVA

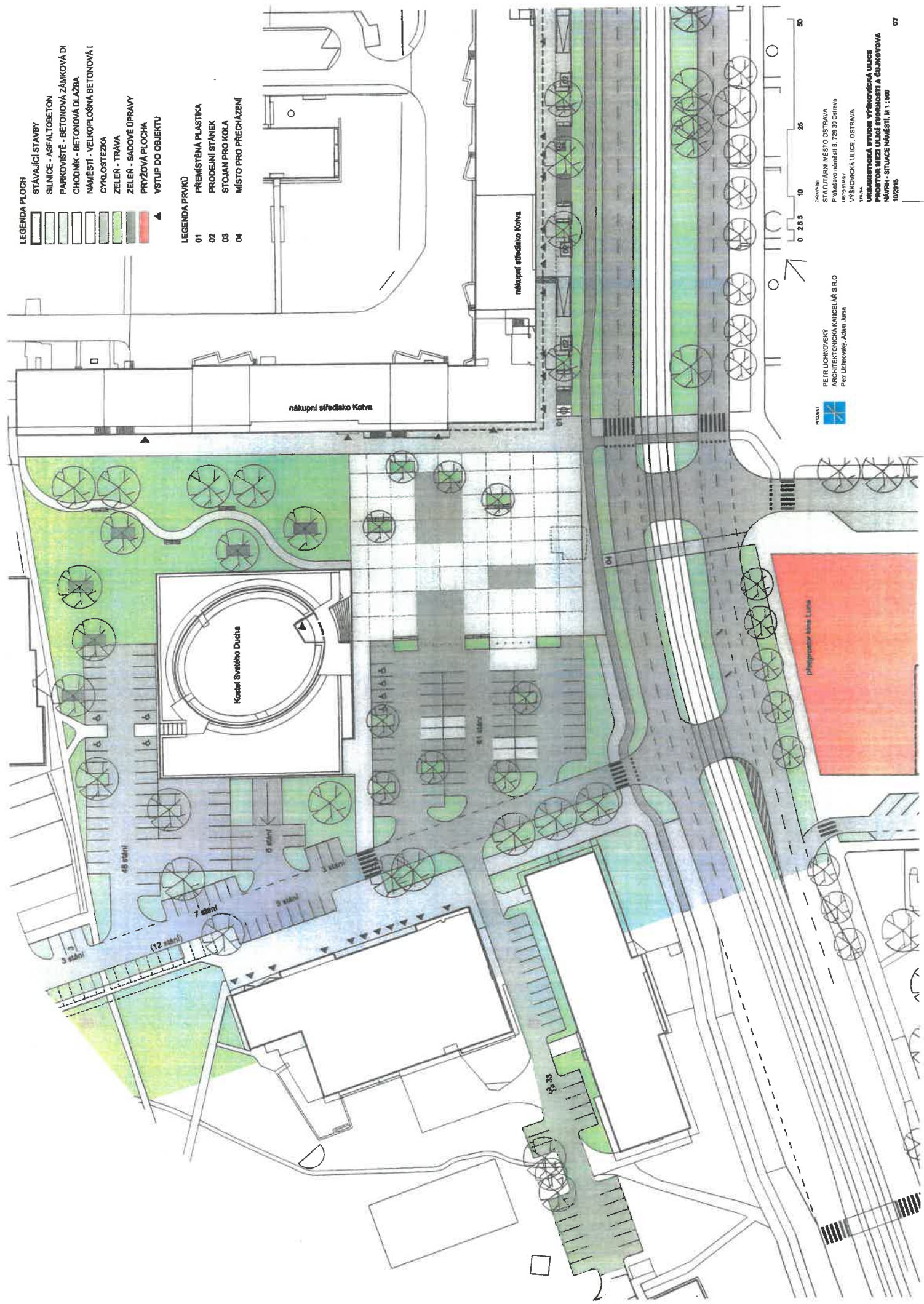
UZÁSOVNĚNÁ STUDIE VÝŠKOVICKÁ ULICE
PROJEKT MĚZI ULICÍ SVĚTOVLASTI A ČAJKOVNOVA
MĚŘÍTKO: 1:1 000
1/2015

LEGENDA PLOCH

- STAVAJÍCÍ STAVBY
- SILNICE - ASFALTOBETON
- PARKOVIŠTĚ - BETONOVÁ ZÁMKOVÁ DI
- CHODNÍK - BETONOVÁ DLÁŽBA
- NÁMĚSTÍ - VELKOPLOŠNÁ BETONOVÁ I
- CYKLOSTEZKA
- ZELENĚN - TRÁVA
- ZELENĚN - SADOVÉ ÚPRAVY
- PRYZOVÁ PLOCHA
- VSTUP DO OBJEKTU

LEGENDA PRVKŮ

- 01 PŘEMÍSTĚNÁ PLASTIKA
- 02 PRODEJNÍ STÁNEK
- 03 STOJAN PRO KOLA
- 04 MÍSTO PRO PŘECHÁZENÍ

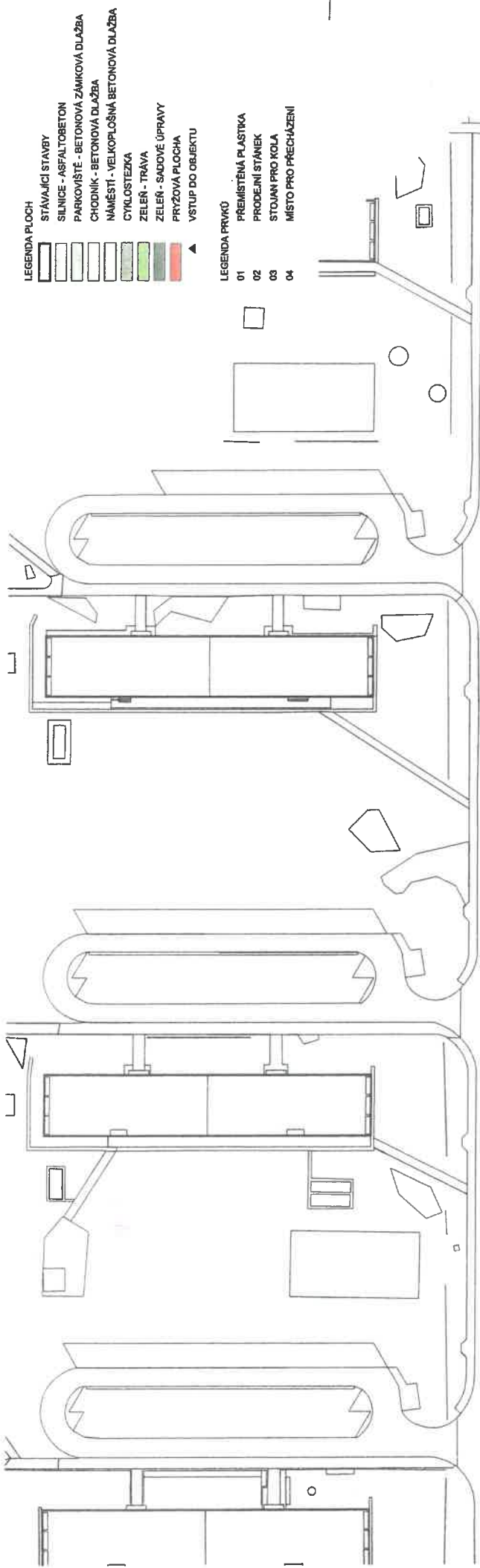


PROJEKT
 PĚTR LICHOUŠKÝ
 ARCHITECTONICKÁ KANCELÁŘ S.R.O.
 Petr Lichouškový, Adam Jura

STAVBA
 STATUTÁRNÍ MĚSTO OSTRAVA
 Prokopské náměstí B, 729 20 Ostrava
 kops staveb
 VÝŠKOVICKÁ ULICE, OSTRAVA
 701 74

URBANISTICKÁ STUDIE VÝŠKOVICKÁ ULICE
 PROSTOR MEZI ULICÍ SVORNOSTI A ČUKROVOVA
 NÁVRH - STUŽICE NÁMĚSTÍ, M 1:500
 10/2015



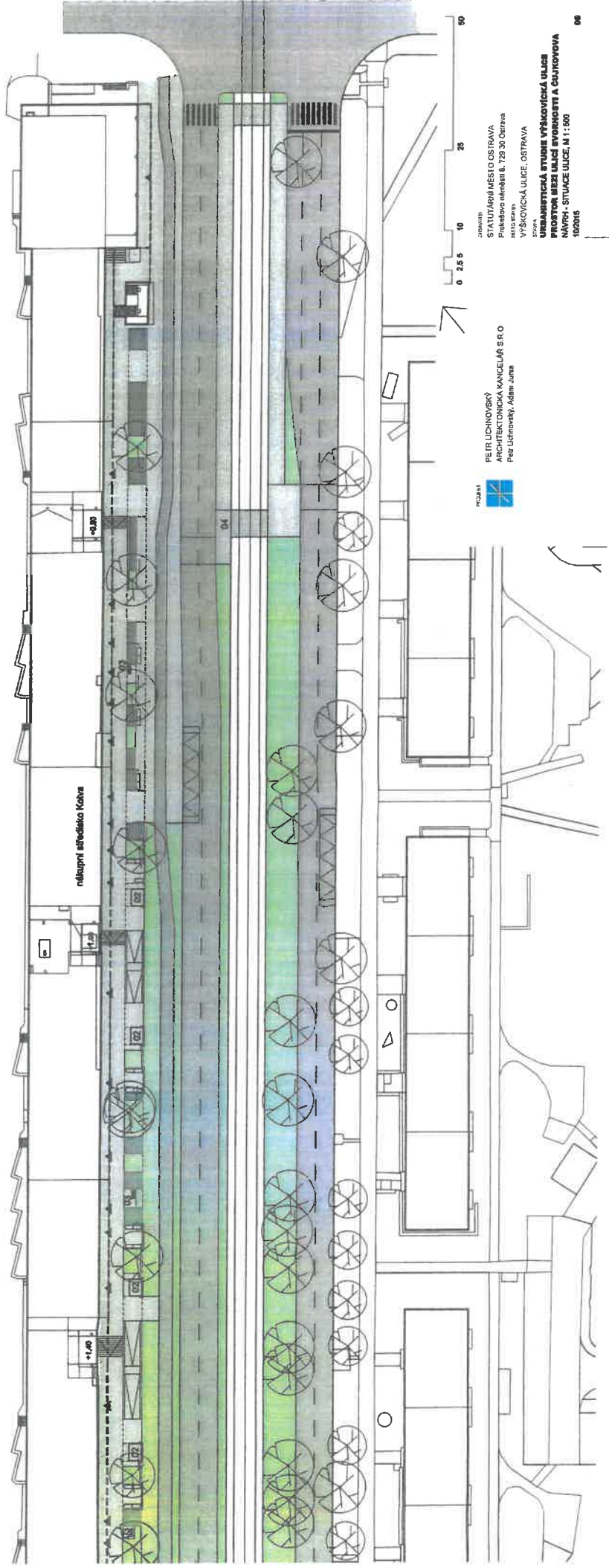


LEGENDA PLOCH

- STÁVAJÍCÍ STAVBY
- SILNICE - ASFALTOBETON
- PARKOVIŠTĚ - BETONOVÁ ZÁMKOVÁ DLAŽBA
- CHODNÍK - BETONOVÁ DLAŽBA
- NÁMĚSTÍ - VELKOPLOŠNÁ BETONOVÁ DLAŽBA
- CYKLOSTEZKA
- ZELEŇ - TRÁVA
- ZELEŇ - SADOVÉ ÚPRAVY
- PRYZOVÁ PLOCHA
- VSTUP DO OBJEKTU

LEGENDA PRVKŮ

- 01 PREMÍSTĚNÁ PLASTIKA
- 02 PRODEJNÍ STÁNEK
- 03 STOJAN PRO KOLA
- 04 MÍSTO PRO PŘECHÁZENÍ

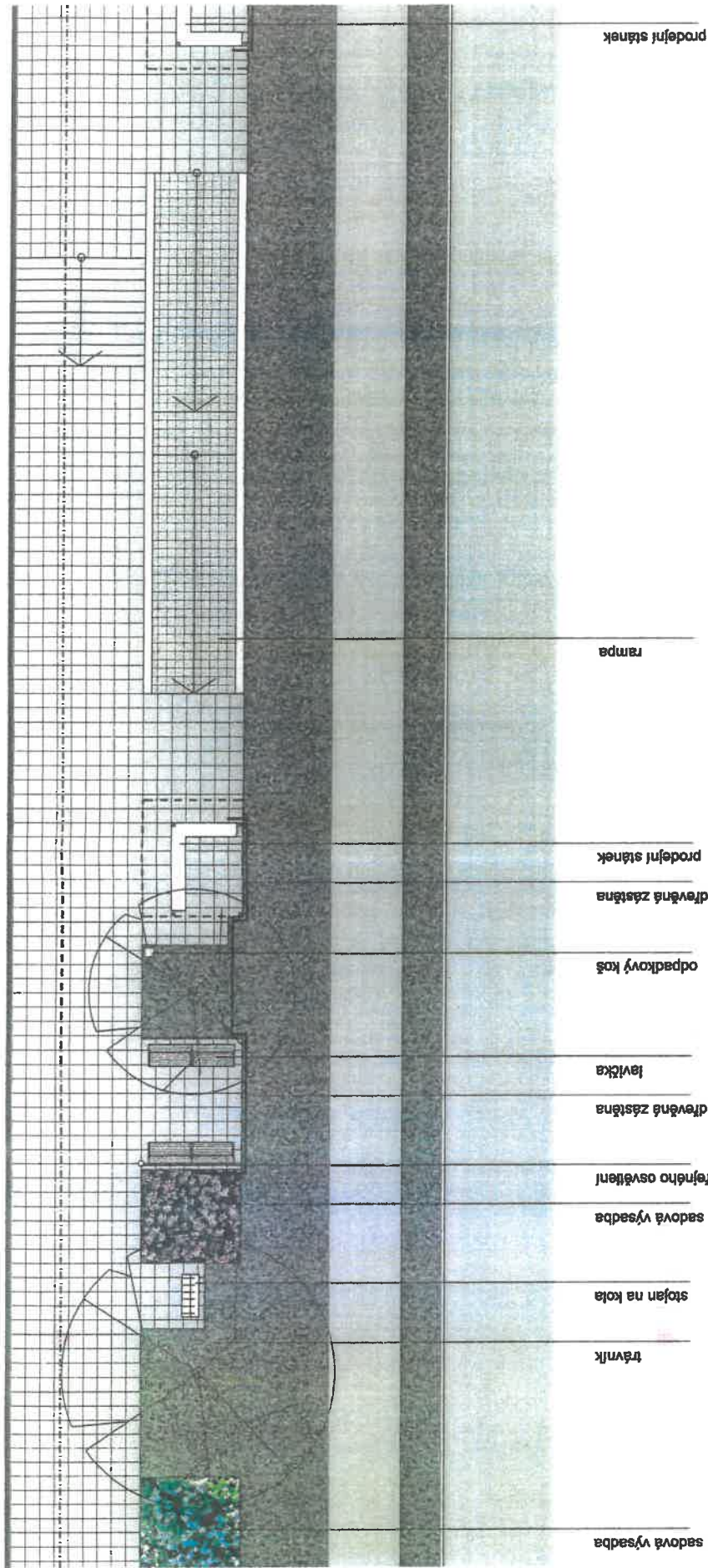


nákupní středisko Kobra

PCBANK
PETŘ LICHNOVSKÝ
 ARCHITEKTONICKÁ KANCELÁŘ S.R.O.
 Petr Lichnovský, Adám Jurek

JEDNAŘÍ
 STATUTÁRNÍ MĚSTO OSTRAVA
 Prokešovo náměstí 6, 729 30 Ostrava
 Moravská
 VÝŠKOVICKÁ ULICE, OSTRAVA

PRŮVODNÍ STAVBA VÝŠKOVICKÁ ULICE
 PROSTOR MEZI ULICÍ VYŠKOVICKÁ A ČAJKOVÁ
 NÁVRH - STAVBA ULICE, M 1 : 500
 1020216



4.8 chodník
 3.5 živý pás / zelení / rampy / posezení / stánky
 3.1 travník / lepkovod /
 2.5 cyklostezka
 1.4 travník
 sadať výsadba

sadať výsadba
 stojan na kola
 lampa veřejného osvětlení
 dřevěná zástěna
 lavicka
 odpadkový koš
 dřevěná zástěna
 prodejní stánek
 rampa
 prodejní stánek
 sadať výsadba

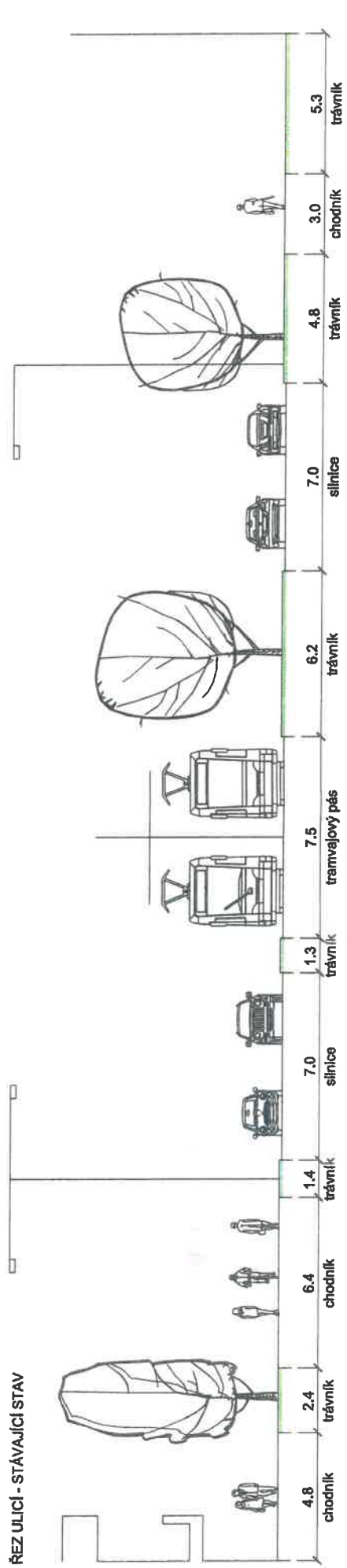


PROJEKT
 PETR LICHNOVSKÝ
 ARCHITEKTONICKÁ KANCELÁŘ S.R.O.
 Petr Lichnovský, Adam Jursa

ZADAVATEL
 STATUTÁRNÍ MĚSTO OSTRAVA
 Prokešovo náměstí 8, 729 30 Osireva
 MĚSTO STAVBY
 VÝŠKOVICKÁ ULICE, OSTRAVA
 STAVBA

URBANISTICKÁ STUDIE VÝŠKOVICKÁ ULICE
 PROSTOR MEZI ULICÍ SVORNOSTI A ČUJKOVOVA
 NÁVRH - DETAIL ŘEŠENÍ ULICE, M 1 : 150
 10/2015

ŘEZ ULICE - STÁVAJÍCÍ STAV

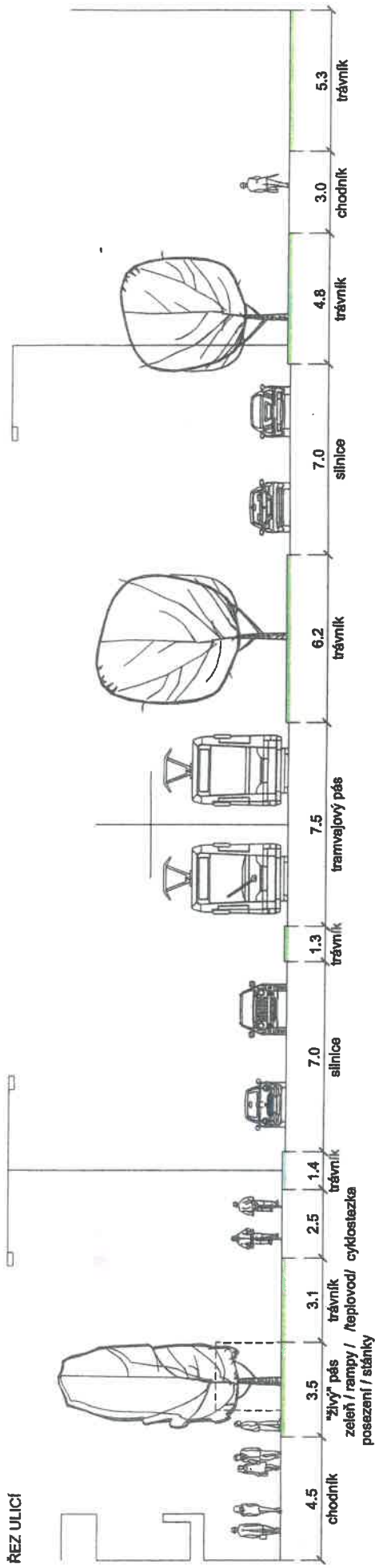


PROJEKT
 PETR LICHNOVSKÝ
 ARCHITEKTONICKÁ KANCELARŠ S.R.O.
 Petr Lichnovský, Adam Jursa

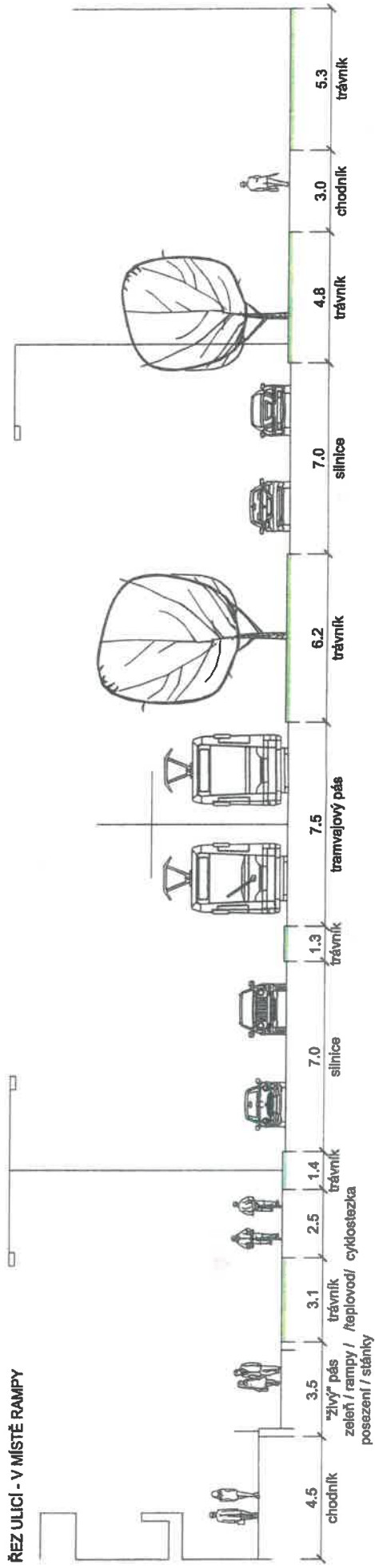
ZADAVATEL
 STATUTÁRNÍ MĚSTO OSTRAVA
 Prokešovo náměstí 8, 729 30 Ostrava
 MĚSTO STAVBY
 VÝŠKOVICKÁ ULICE, OSTRAVA
 STAVBA

URBANISTICKÁ STUDIE VÝŠKOVICKÁ ULICE
 PROSTOR MEZI ULICÍ SVORNOSTI A ČUJKOVOVA
 STÁVAJÍCÍ - ŘEZ ULICÍ, M 1 : 150
 10/2015

ŘEZ ULICÍ



ŘEZ ULICÍ - V MÍSTĚ RAMPY



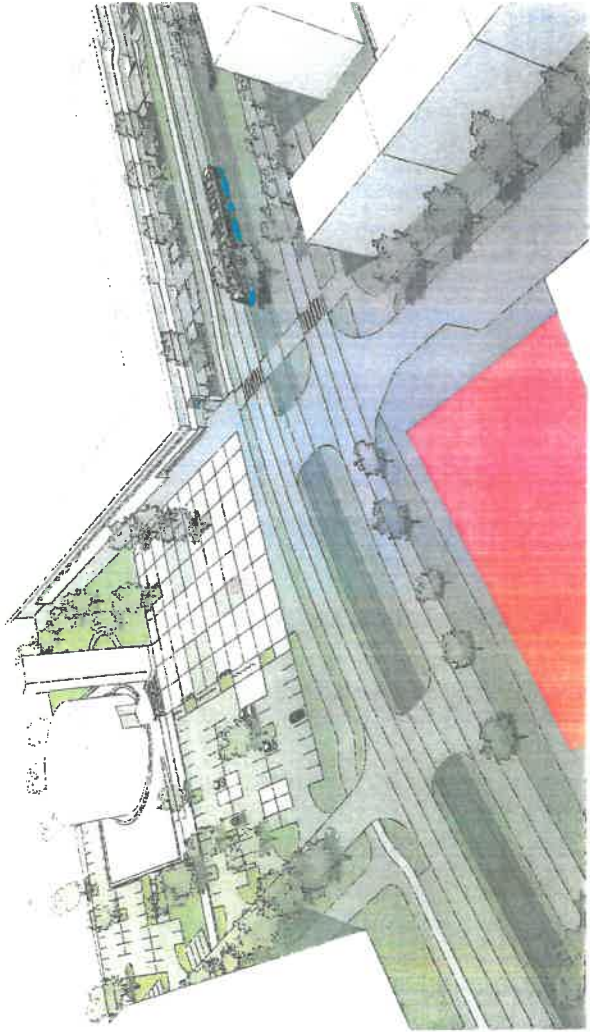
PROJEKT



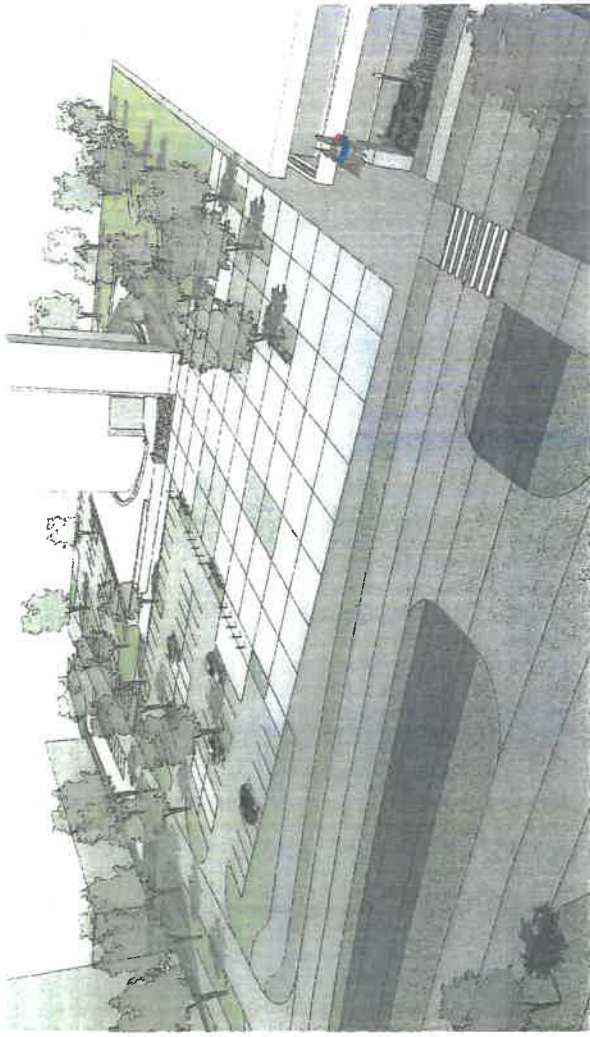
PETR LICHNOVSKÝ
ARCHITEKTONICKÁ KANCELARĚ S.R.O.
Petr Lichnovský, Adam Jursa

ZADAVATEL
STATUTÁRNÍ MĚSTO OSTRAVA
Prokešovo náměstí 8, 729 30 Ostrava
MĚSTO STAVBY
VÝŠKOVICKÁ ULICE, OSTRAVA
STAVBA

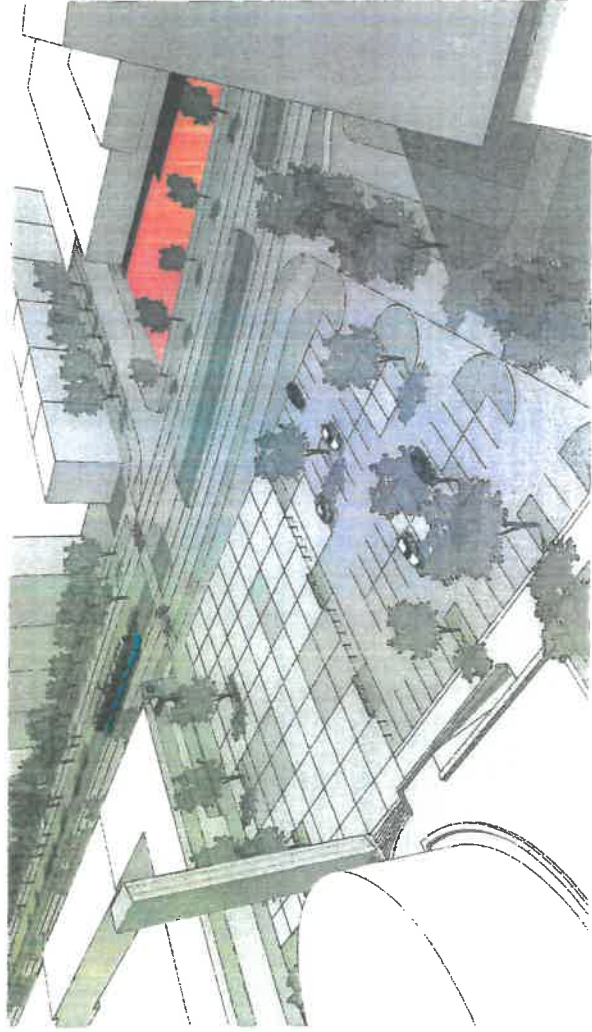
URBANISTICKÁ STUDIE VÝŠKOVICKÁ ULICE
PROSTOR MEZI ULICÍ SVORNOSTI A ČUJKOVOVA
NÁVRH - ŘEZ ULICÍ, M 1 : 150
10/2015



LETECKÝ POHLED - NÁMĚSTÍ



LETECKÝ POHLED - NÁMĚSTÍ



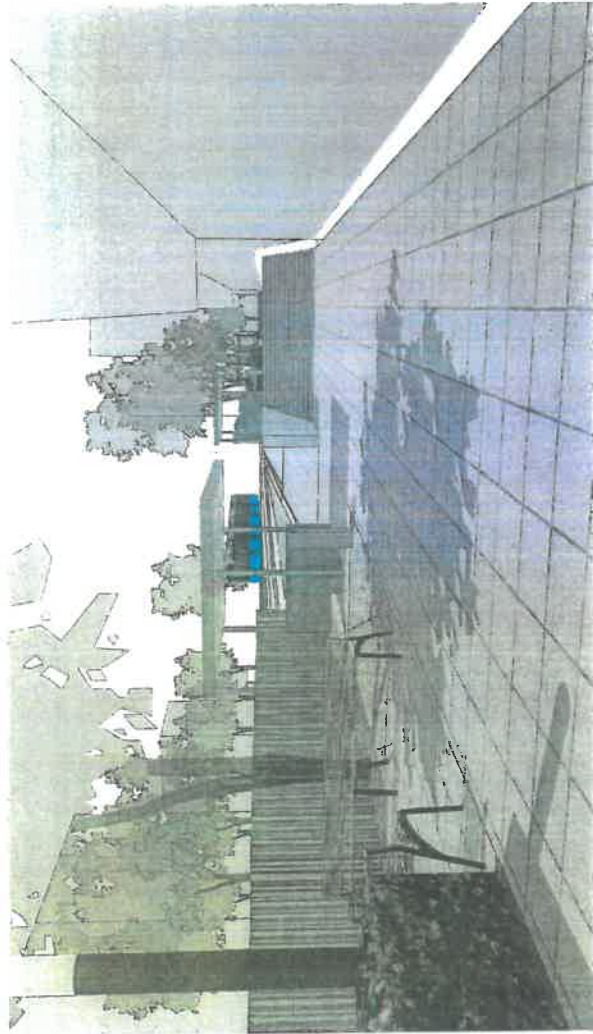
LETECKÝ POHLED - NÁMĚSTÍ



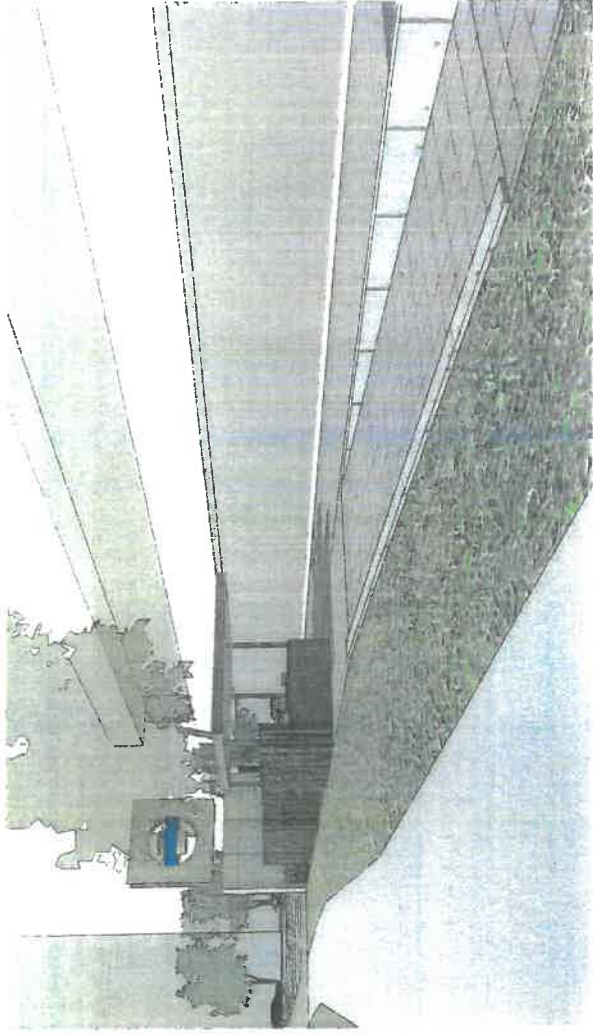
PROJEKT
PETR LICHNOVSKÝ
 ARCHITEKTONICKÁ KANCELÁŘ S.R.O.
 Petr Lichnovský, Adam Jursa

ZADAVATEL
 STATUTÁRNÍ MĚSTO OSTRAVA
 Prokešovo náměstí 8, 729 30 Ostrava
 MĚSTO STAVBY
 VÝŠKOVICKÁ ULICE, OSTRAVA
 STAVBA

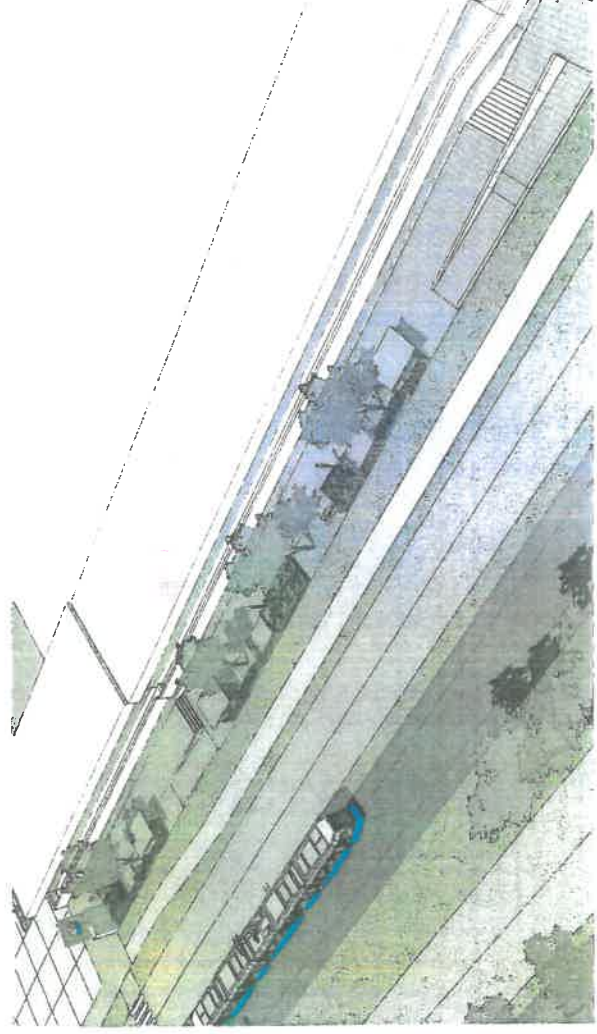
**URBANISTICKÁ STUDIE VÝŠKOVICKÁ ULICE
 PROSTOR MEZI ULICÍ SVORNOSTI A ČUJKOVA
 NÁVRH - VIZUALIZACE
 10/2015**



POHLED CHODCE - ULICE VÝŠKOVICKÁ



POHLED CYKLISTY - ULICE VÝŠKOVICKÁ



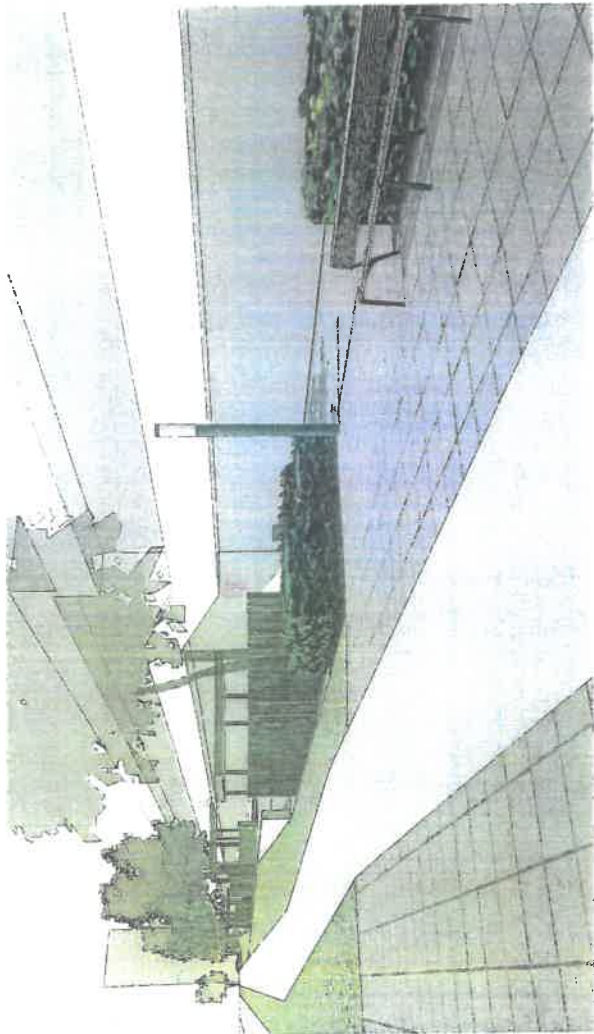
LETECKÝ POHLED - ČÁST ULICE VÝŠKOVICKÁ



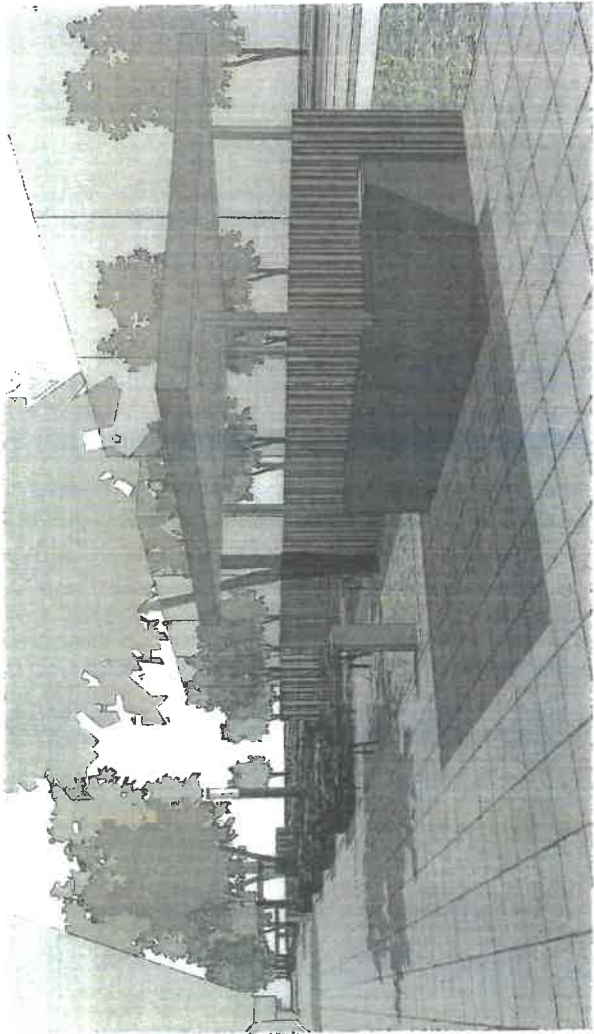
PROJEKT
PETR LICHNOVSKÝ
 ARCHITEKTONICKÁ KANCELÁŘ S.R.O.
 Petr Lichnovský, Adam Jursa

ZADAVATEL
STATUTÁRNÍ MĚSTO OSTRAVA
 Prokešovo náměstí 8, 729 30 Ostrava
 Město stavby
 VÝŠKOVICKÁ ULICE, OSTRAVA
 STAVBA

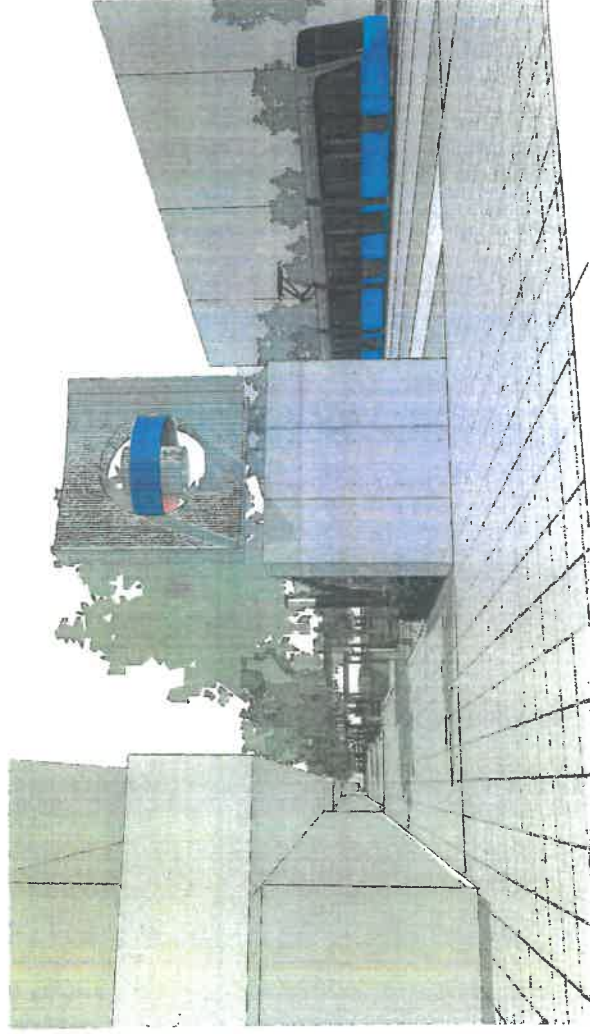
URBANISTICKÁ STUDIE VÝŠKOVICKÁ ULICE
PROSTOR MEZI ULICÍ SVORNOSTI A ČUJKOVOVA
 NÁVRH - VIZUALIZACE
 10/2015



POHLED CHODCE NA ULICI VÝŠKOVICKOU Z AUTOBUSOVÉ ZASTÁVKY



POHLED CHODCE NA ULICI VÝŠKOVICKOU SEVEROZÁPADNÍM SMĚREM



POHLED CHODCE - ULICE VÝŠKOVICKÁ PŘI POHLEDU Z NÁMĚSTÍ

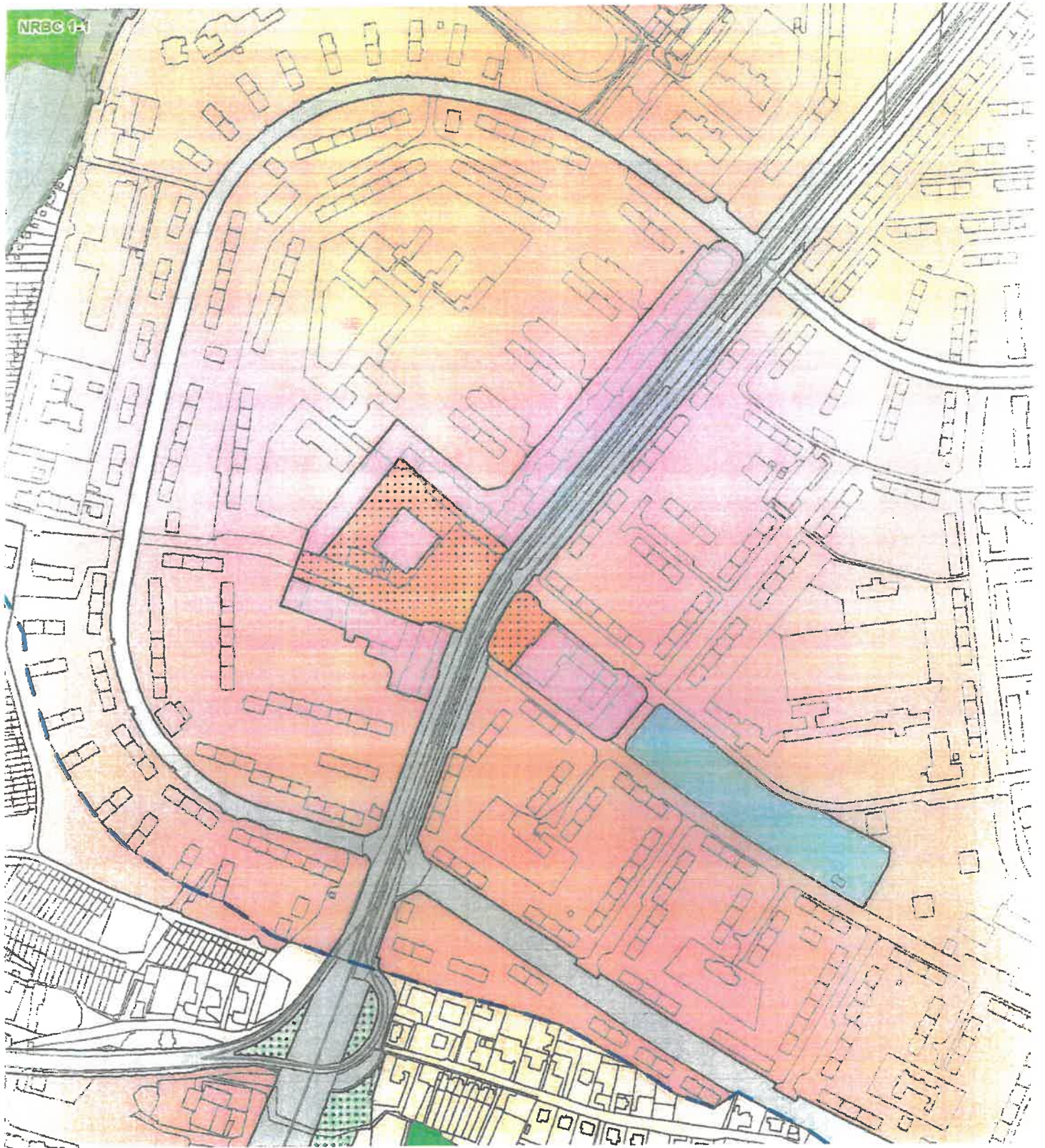
PROJEKT



PETR LICHNOVSKÝ
ARCHITEKTONICKÁ KANCELÁŘ S R.O.
Peir Lichnovský, Adam Jursa

ZADAVATEL
STATUTÁRNÍ MĚSTO OSTRAVA
Prokešovo náměstí 8, 729 30 Ostrava
MĚSTO STAVBY
VÝŠKOVICKÁ ULICE, OSTRAVA
STAVBA

URBANISTICKÁ STUDIE VÝŠKOVICKÁ ULICE
PROSTOR MEZI ULICÍ SVORNOSTI A ČUJKOVOVA
NÁVRH - VIZUALIZACE
10/2015



PROJEKT



PETR LICHNOVSKÝ
ARCHITEKTONICKÁ KANCELÁŘ S.R.O.
Petr Lichnovský, Adam Jursa

ZADAVATEL

STATUTÁRNÍ MĚSTO OSTRAVA
Prokešovo náměstí 8, 729 30 Ostrava

MÍSTO STAVBY

VÝŠKOVICKÁ ULICE, OSTRAVA

STAVBA

**URBANISTICKÁ STUDIE VÝŠKOVICKÁ ULICE
PROSTOR MEZI ULICÍ SVORNOSTI A ČUJKOVOVA**

VÝŘEZ Z ÚP

10/2015



ŘEŠENÉ ÚZEMÍ

PROJEKT



PETR LICHNOVSKÝ
ARCHITEKTONICKÁ KANCELÁŘ S.R.O.
Petr Lichnovský, Adam Jursa

ZADAVATEL

STATUTÁRNÍ MĚSTO OSTRAVA
Prokešovo náměstí 8, 729 30 Ostrava

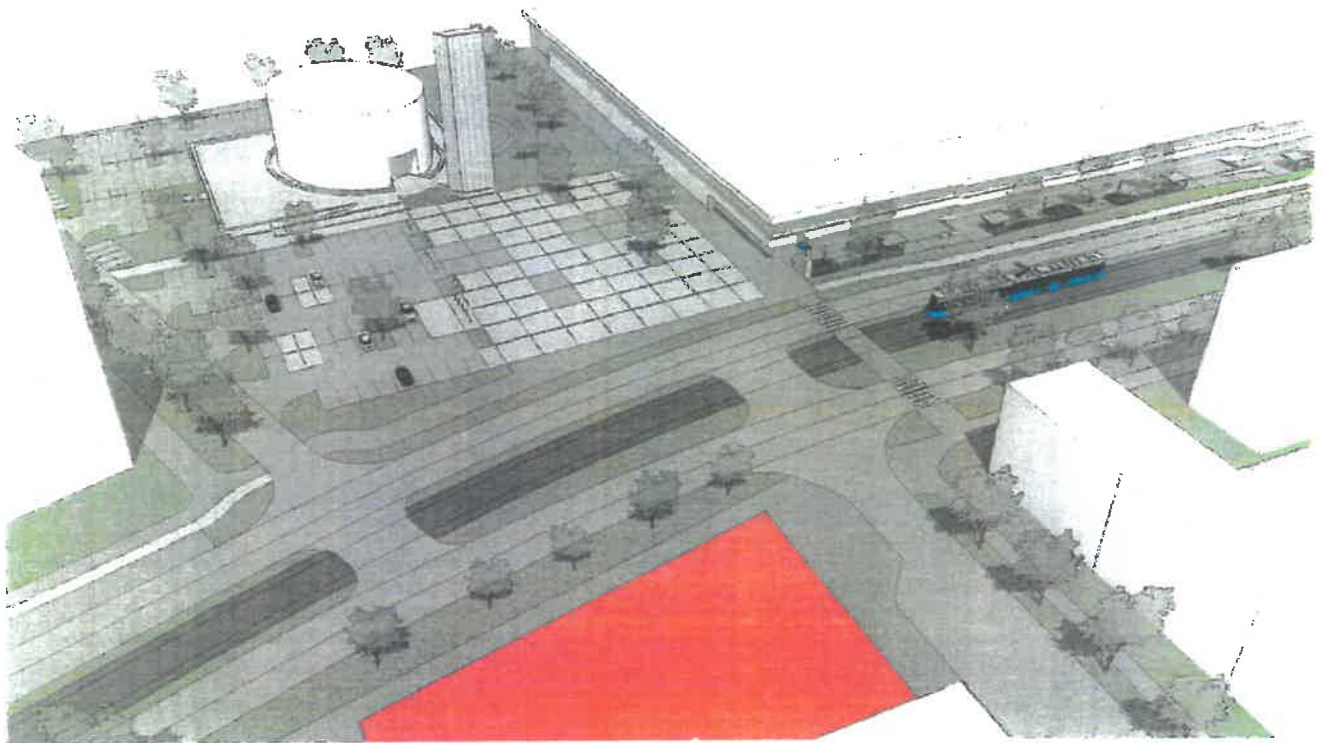
MÍSTO STAVBY

VÝŠKOVICKÁ ULICE, OSTRAVA

STAVBA

**URBANISTICKÁ STUDIE VÝŠKOVICKÁ ULICE
PROSTOR MEZI ULICÍ SVORNOSTI A ČUJKOVA
SITUACE ŠIRŠÍCH VZTAHŮ**

10/2015



PROJEKT



PETR LICHNOVSKÝ
ARCHITEKTONICKÁ KANCELÁŘ S.R.O.
Petr Lichnovský, Adam Jursa

ZADAVATEL

STATUTÁRNÍ MĚSTO OSTRAVA
Prokešovo náměstí 8, 729 30 Ostrava

MÍSTO STAVBY

VÝŠKOVICKÁ ULICE, OSTRAVA

STAVBA

**URBANISTICKÁ STUDIE VÝŠKOVICKÁ ULICE
PROSTOR MEZI ULICÍ SVORNOSTI A ČUJKOVOVA**

10/2015