

STAVBA

OPRAVA PODLAHY V JÍDELNĚ ZŠ KOSMONAUTŮ 15, OSTRAVA-ZÁBŘEH

INVESTOR	ADRESA	
ÚŘAD MĚSTSKÉHO OBVODU OSTRAVA – JIH	HORNÍ 791/3 700 30 OSTRAVA - HRABŮVKA	
VEDOUcí PROJEKTANT	ADRESA	ČÍSLO SADY
ING. VÁCLAV ŠIMEK	VOLGOGRADSKÁ 2515/67 700 30 OSTRAVA-ZÁBŘEH	
STUPĚŇ	ČÁST	

DOKUMENTACE PRO PROVÁDĚNÍ STAVBY

A PRŮVODNÍ ZPRÁVA
B SOUHRNNÁ TECHNICKÁ ZPRÁVA

ODPOVĚDNÝ PROJEKTANT	PODPIS
ING. VÁCLAV ŠIMEK, AUTORIZOVANÝ INŽENÝR PRO POZEMNÍ STAVBY, ČKAIT - 1103548	
FORMÁT	DATUM
A4	12/2018
	MĚŘÍTKO

architektura / pozemní stavby



ING. VÁCLAV ŠIMEK

tel: +420 604 325 386

email: simek@simekprojekt.cz

Hasičská 550/50,

700 30, Ostrava - Hrabůvka

PROJEKTANT

ING. VÁCLAV ŠIMEK

VYPRACOVAL

ING. VÁCLAV ŠIMEK

A PRŮVODNÍ ZPRÁVA

OPRAVA PODLAHY V JÍDELNĚ ZŠ KOSMONAUTŮ 15, OSTRAVA-ZÁBŘEH

A.1 IDENTIFIKAČNÍ ÚDAJE

A.1.1 ÚDAJE O STAVBĚ

Název stavby : OPRAVA PODLAHY V JÍDELNĚ ZŠ KOSMONAUTŮ 15,
OSTRAVA-ZÁBŘEH
místo stavby : KAT. ÚZ. ZÁBŘEH NAD ODROU (714305), PARC.Č. 3403
OSTRAVA-ZÁBŘEH, UL. KOSMONAUTŮ 15
předmět dokumentace : **SO 01 – OPRAVA PODLAHY**

A.1.2 ÚDAJE O STAVEBNÍKOVĚ

Objednatel : STATUTÁRNÍ MĚSTO OSTRAVA
PROKEŠOVO NÁMĚSTÍ 1803/8
72930 OSTRAVA-MORAVSKÁ OSTRAVA
IČ : 00845451
DIČ : CZ00845451

Příjemce : MĚSTSKÝ OBLAST OSTRAVA-JIH
HORNÍ 791/3
70030 OSTRAVA-HRABŮVKA

A.1.3 ÚDAJE O ZPRACOVATELI SPOLEČNÉ DOKUMENTACE

STAVEBNÍ ČÁST

ING. VÁCLAV ŠIMEK
AUTORIZOVANÝ INŽENÝR PRO POZEMNÍ STAVBY ČKAIT – 1103548
VOLGOGRADSKÁ 2515/67, 700 30 OSTRAVA
T: 604 325 386
E: SIMEK@SIMEKPROJEKT.CZ
IČ: 01944568
DIČ: CZ8311295256 (neplátce DPH)

SONDÁŽ PODLAHY

TECHNICKÝ A ZKUŠEBNÍ ÚSTAV STAVEBNÍ PRAHA, S.P.
POBOČKA OSTRAVA
VEDOUcí POSUZIOVATEL : ING. EVA DUFKOVÁ

A.2 ČLENĚNÍ STAVBY NA OBJEKTY A TECHNICKÁ A TECHNOLOGICKÁ ZARÍZENÍ

- SO 01 – OPRAVA PODLAHY

A.3 SEZNAM VSTUPNÍCH PODKLADŮ

- prohlídka stavby
- původní dokumentace z r. 1961
- zpráva o provedení sondáže podlahy jídelny v 1.np, 070-054973, TZÚS Praha, s.p. pobočka Ostrava

vypracoval: ING. VÁCLAV ŠIMEK, AUTORIZOVANÝ INŽENÝR PRO POZEMNÍ STAVBY, ČKAIT – 1103548
datum: PROSINEC 2018

B SOUHRNNÁ TECHNICKÁ ZPRÁVA

OPRAVA PODLAHY V JÍDELNĚ ZŠ KOSMONAUTŮ 15, OSTRAVA-ZÁBŘEH

B.1 POPIS ÚZEMÍ STAVBY

B.1.A CHARAKTERISTIKA ÚZEMÍ A STAVEBNÍHO POZEMKU, ZASTAVĚNÉ ÚZEMÍ A NEZASTAVĚNÉ ÚZEMÍ, SOULAD NAVRHOVANÉ STAVBY S CHARAKTEREM ÚZEMÍ, DOSAVADNÍ VYUŽITÍ A ZASTAVĚNOST ÚZEMÍ

Projekt řeší opravu stávající podlahy v jídelně základní školy. Škola se nachází v Ostravě-Zábřehu, Kosmonautů 15.

B.1.B ÚDAJE O SOULADU S ÚZEMNÍM ROZHODNUTÍM NEBO REGULAČNÍM PLÁNEM NEBO VEŘEJNOPRÁVNÍ SMLOUVOU ÚZEMNÍ ROZHODNUTÍ NAHRAZUJÍCÍ ANEBO ÚZEMNÍM SOUHLASEM

Vzhledem k charakteru stavby – oprava stávající podlahy v jídelně ZŠ – SE NEVZATHUJE.

B.1.C ÚDAJE O SOULADU S ÚZEMNĚ PLÁNOVACÍ DOKUMENTACÍ, V PŘÍPADĚ STAVEBNÍCH ÚPRAV PODMIŇUJÍCÍCH ZMĚNU V UŽÍVÁNÍ STAVBY.

Vzhledem k charakteru stavby – oprava stávající podlahy v jídelně ZŠ – SE NEVZATHUJE.

B.1.D INFORMACE O VYDANÝCH ROZHODNUTÍCH O POVOLENÍ VYJÍMKY Z OBECNÝCH POŽADAVKŮ NA VYUŽÍVÁNÍ ÚZEMÍ

Nebyly vydány rozhodnutí o povolení výjimky z obecných požadavků na využívání území.

B.1.E INFORMACE O TOM, ZDA A V JAKÝCH ČÁSTECH DOKUMENTACE JSOU ZOHLEDNĚNY PODMÍNKY ZÁVAZNÝCH STANOVISEK DOTČENÝCH ORGÁNŮ

Vzhledem k charakteru stavby – oprava stávající podlahy v jídelně ZŠ – SE NEVZATHUJE, NEJSOU DOTČENÉ ORGÁNY.

B.1.F VÝČET A ZÁVĚRY PROVEDENÝCH PRŮZKUMŮ A ROZBORŮ – GEOLOGICKÝ PRŮZKUM, HYDROGEOLOGICKÝ PRŮZKUM, STAVEBNĚ HISTORICKÝ PRŮZKUM APOD.

- zpráva o provedení sondáže podlahy jídelny v 1.np, 070-054973, TZÚS Praha, s.p. pobočka Ostrava

Se závěrem :

Sondáž podlahy byla provedena za účelem zjištění skladby podlahy a odběru dokumentačních vzorků násypu pod podlahou pro makroskopický popis vrstvy násypu (bez zkoušek vzorků v laboratoři)

Skladba podlahy - sonda S1

Dlažba	10 mm
Betonová mazanina	45-50 mm
Hydroizolace (asfaltový nátěr)	
Podkladní beton	80 mm
Násyp (N1)	150 mm
CELKEM	290 mm

Skladba podlahy - sonda S1

(v blízkosti teplovodního kanálu pod podlahou)

Dlažba	12 mm
Betonová mazanina	50-60 mm
Hydroizolace (asfaltový nátěr)	

Beton (sondáž byla ukončena v hloubce cca 80mm pod povrchem podlahy)

Sondáží bylo zjištěno, že trhliny (viditelné na povrchu podlahy) probíhají pouze keramickou dlažbou a vrstvou betonové mazaniny (pod dlažbou; nad hydroizolací). V sondě S1 ani v sondě S2 nebyly trhliny zjištěny v betonových vrstvách pod hydroizolací podlahy.

Makroskopický popis vzorku násypu N1

Násyp je tvořen umělým kamenivem - šedou struskou a ojedinělými úlomky cihel. Struska se rozpadá na drobné úlomky. Struska je porézní.

Na základě zjištěných skutečností vizuální prohlídkou a sondáží (v nášlapné vrstvě z keramické dlažby nejsou dilatační spáry vyplněné stlačitelným materiálem, v nášlapné vrstvě jsou trhliny, podlaha není výrazně vyboulená, vrstva betonové mazaniny nad hydroizolací je porušena trhlínami, betonové vrstvy pod hydroizolací nejsou porušeny trhlínami, vrstva násypu pod podlahou je provedena v tloušťce 150mm atd.) je pravděpodobné, že na vzniku poruch podlahy se výrazně nespolehlivě případně objemově změny materiálu násypu pod podlahou.

Objemovou stálost násypu pod podlahou je možno ověřit pouze zkouškami vybraných vlastností materiálu v laboratoři. Stanovení objemové hmotnosti, stanovení rozpínivosti ocelářské strusky, stanovení rozpadavosti kameniva z vysokopecní strusky apod. provádí např. Laboratoř Zkušebny kamene a kameniva, s.r.o., Husova 675, 508 01 Hořice. Pro zkoušky je však nutno odebrat a dodat do laboratoře 2- 3 vzorky materiálu o hmotnosti každého vzorku minimálně 50kg.

Zpráva o sondáži byla poskytnuta a projednána se zástupcem objednatele. Předmětem jednání byla domluva ohledně dalšího postupu ve věci nálezů strusky (struska je náchylná k objemovým změnám a není vhodným materiálem do násypů) ve skladbě řešené podlahy. Vyjádření zástupce objednatele v této věci :

- Nebudou se provádět další sondy a rozborů strusky. Projekt bude řešit pouze opravu dlažby a podkladního betonu, vč. jeho zpevnění

B.1.G OCHRANA ÚZEMÍ PODLE JINÝCH PRÁVNÍCH PŘEDPISŮ

- PAMÁTKOVÁ REZERVACE - NE
- PAMÁTKOVÁ ZÓNA - NE
- ZVLÁŠTĚ CHRÁNĚNÉ ÚZEMÍ - NE
- LOKALITA SOUSTAVY NATURA 2000 - NE
- ZÁPLAVOVÉ ÚZEMÍ - NE
- PODDOLOVANÉ ÚZEMÍ - NE
- STÁVAJÍCÍ OCHRANNÁ A BEZPEČNOSTNÍ PÁSMA - NE

B.1.H POLOHA VZHLÉDEM K ZÁPLAVOVÉMU ÚZEMÍ, PODDOLOVANÉMU ÚZEMÍ APOD.

Stavba se nenachází v poddolovaném ani záplavovém území.

B.1.I VLIV STAVBY NA OKOLNÍ STAVBY A POZEMKY, OCHRANA OKOLÍ, VLIV STAVBY NA ODTOKOVÉ POMĚRY V ÚZEMÍ

Vzhledem k charakteru stavby – oprava stávající podlahy v jídelně ZŠ – SE NEVZATHUJE.

B.1.J POŽADAVKY NA ASANACE, DEMOLICE, KÁCENÍ DŘEVIN

Bez požadavků.

B.1.K POŽADAVKY NA MAXIMÁLNÍ DOČASNÉ A TRVALÉ ZÁBORY ZEMĚDĚLSKÉHO PŮDNÍHO FONDU NEBO POZEMKŮ URČENÝCH K PLNĚNÍ FUNKCE LESA

Bez požadavků.

B.1.L ÚZEMNĚ TECHNICKÉ PODMÍNKY - ZEJMÉNA MOŽNOST NAPOJENÍ NA STÁVAJÍCÍ DOPRAVNÍ A TECHNICKOU INFRASTRUKTURU, MOŽNOST BEZBARIÉROVÉHO PŘÍSTUPU K NAVRHOVANÉ STAVBĚ

Vzhledem k charakteru stavby – oprava stávající podlahy v jídelně ZŠ – SE NEVZATHUJE.

B.1.M VĚCNÉ A ČASOVÉ VAZBY STAVBY, PODMIŇUJÍCÍ, VYVOLANÉ, SOUVISEJÍCÍ INVESTICE

Bez věcných a časových vazeb stavby.

S opravou podlahy souvisí oprava navazujících soklů, obkladů, omítek, výmalby a prvků osazených na plochách dotčených stavebními úpravami.

B.1.N SEZNAM POZEMKŮ PODLE KATASTRU NEMOVITOSTÍ, NA KTERÝCH SE STAVBA PROVÁDÍ

KAT. ÚZ. ZÁBŘEH NAD ODROU (714305), PARC.Č. 3403

B.1.O SEZNAM POZEMKŮ PODLE KATASTRU NEMOVITOSTÍ, NA KTERÝCH VZNIKNE OCHRANNÉ NEBO BEZPEČNOSTNÍ PÁSMO

Vzhledem k charakteru stavby – oprava stávající podlahy v jídelně ZŠ – SE NEVZATHUJE.

B.2 CELKOVÝ POPIS STAVBY

B.2.A NOVÁ STAVBA NEBO ZMĚNA DOKONČENÉ STAVBY, U ZMĚNY STAVBY ÚDAJE O JEJICH SOUČASNÉM STAVU, ZÁVĚRY STAVEBNĚ TECHNICKÉHO PŘÍPADNĚ STAVEBNĚ HISTORICKÉHO PRŮZKUMU A VÝSLEDKY STATICKÉHO POSOUZENÍ NOSNÝCH KONSTRUKCÍ

Projekt řeší opravu stávající podlahy v jídelně základní školy. Škola se nachází v Ostravě-Zábřehu, Kosmonautů 15.

Návrh opravy podlahy je prováděn z důvodu nevyhovujícího stavu řešené podlahy – stávající keramická dlažba je rozpraskaná, místy nedrží na podkladu a vykazuje velké výškové nerovnosti.

V rámci návrhu opravy podlahy byla provedena sondáž podlahy – popis a závěry sondáže viz. předcházející bod B.1.F této zprávy

Fotodokumentace stávajícího stavu :

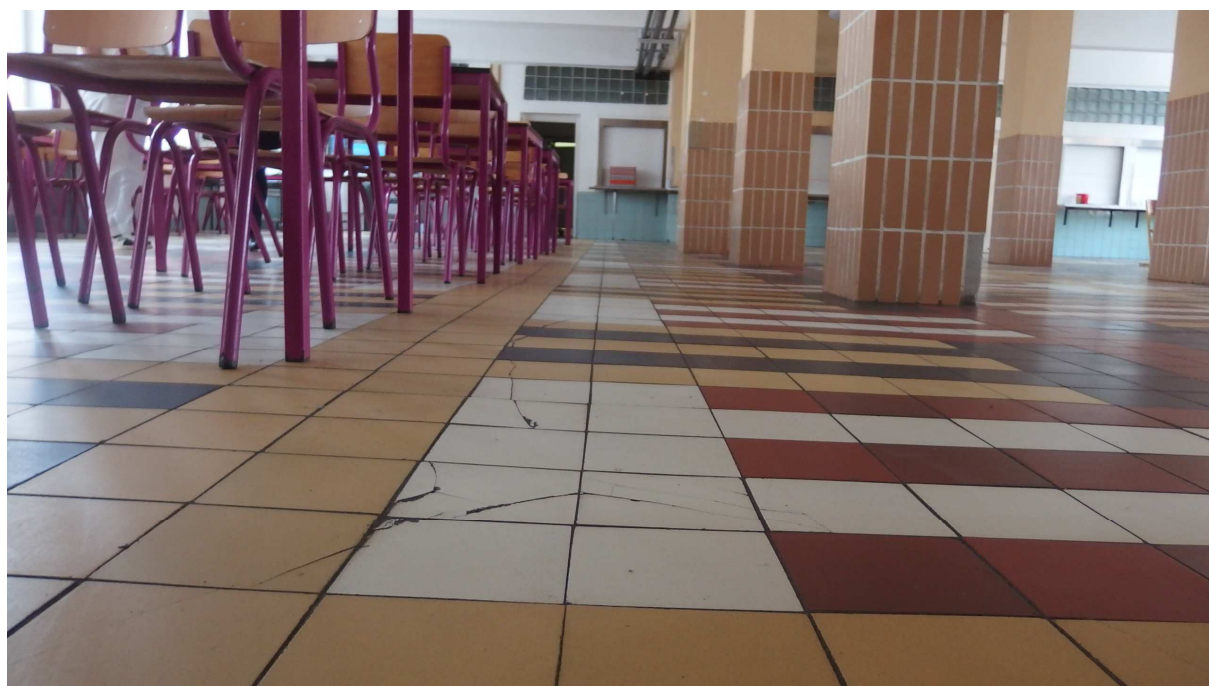


Foto č.1 – praskliny v dlažbě



Foto č.2 – praskliny v dlažbě



Foto č.3 – výškový rozdíl dlažby ve spáře



Foto č.4 – pohled na šatnovou sestavu



Foto č.5 – pohled na sloupky ve středu dispozice, na nejbližším sloupu stěnová dilatace a navazující stropní dilatace



Foto č.6 – pohled na objektovou dilataci – v podlaze není objektová dilatace respektována!



Foto č.7 – pohled na výdejová okna (rohové lišty, výdejní pult trubkový a plný)



Foto č.8 – keramický obklad po obvodu jídelny, stěnová objektová dilatace (dilatace nerespektována v podlaze)

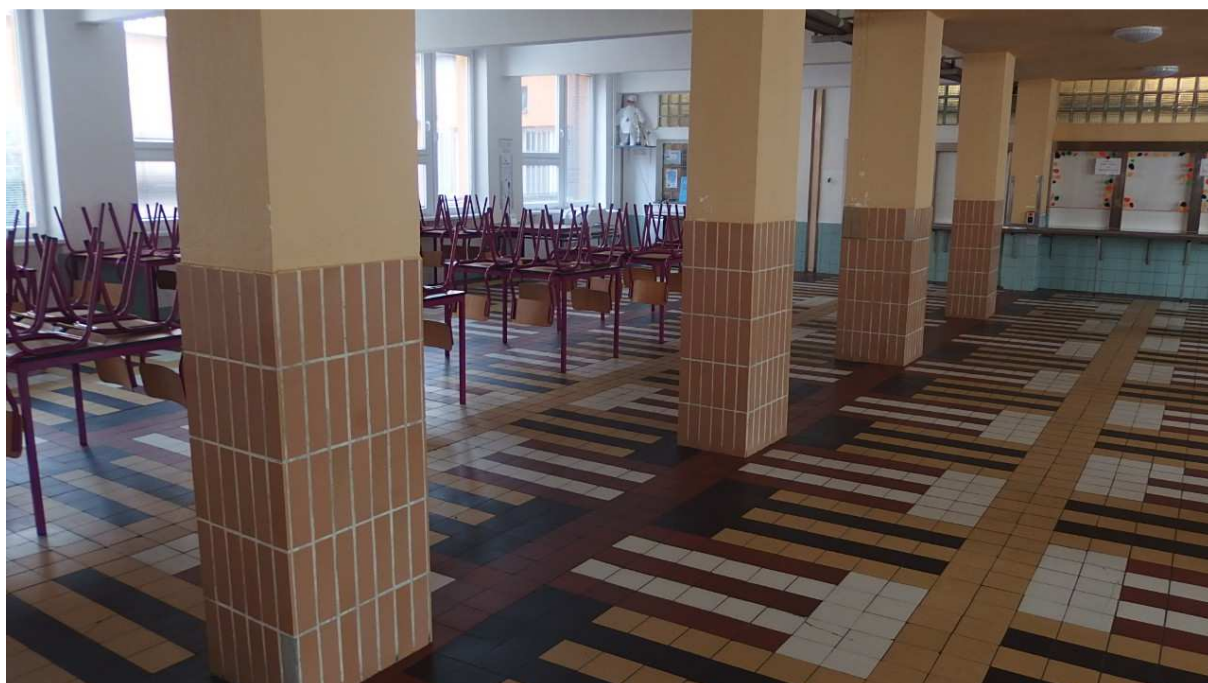


Foto č.8 – keramický obklad na sloupech uprostřed dispozice

B.2.B ÚČEL UŽÍVÁNÍ STAVBY

Projekt řeší opravu stávající podlahy v jídelně základní školy. Účel užívání se nemění.

B.2.C TRVALÁ NEBO DOČASNÁ STAVBA

Trvalá stavba.

B.2.D INFORMACE O VYDANÝCH ROZHODNUTÍCH O POVOLENÍ VÝJÍMKY Z TECHNICKÝCH POŽADAVKŮ NA STAVBY A TECHNICKÝCH POŽADAVKŮ ZABEZPEČUJÍCÍCH BEZBARIÉROVÉ UŽÍVÁNÍ STAVBY

Nebyly vydány rozhodnutí o povolení výjimky z technických požadavků na stavby ani technických požadavků zabezpečujících bezbariérové užívání stavby.

B.2.E INFORMACE O TOM, ZDA A V JAKÝCH ČÁSTECH DOKUMENTACE JSOU ZOHLEDNĚNY PODMÍNKY ZÁVAZNÝCH STANOVISEK DOTČENÝCH ORGÁNŮ

Vzhledem k charakteru stavby – oprava stávající podlahy v jídelně ZŠ – SE NEVZATHUJE, NEJSOU DOTČENÉ ORGÁNY.

B.2.F OCHRANA STAVBY PODLE JINÝCH PRÁVNÍCH PŘEDPISŮ

Na stavbu se nevztahuje žádná ochrana.

B.2.G NAVRHOVANÉ PARAMETRY STAVBY – ZASTAVĚNÁ PLOCHA, OBESTAVĚNÝ PROSTOR, UŽITNÁ PLOCHA, POČET FUNKČNÍCH JEDNOTEK A JEJICH VELIKOST APOD.

Podlahová plocha :	343,5m ²
Plocha keramického obkladu po obvodu jídelny :	60,0m ²
Plocha keramického obkladu středních sloupů :	31,0m ²

B.2.H ZÁKLADNÍ BILANCE STAVBY – POTŘEBY A SPOTŘEBY MÉDIÍ A HMOT, HOSPODAŘENÍ S DEŠTOVOU VODOU, CELKOVÉ PRODUKOVANÉ MNOŽSTVÍ A DRUHÝ ODPAĐŮ A EMISÍ, TRÍDA ENERGETICKÉ NÁROČNOSTI BUDOVY APOD.

Vzhledem k charakteru stavby – oprava stávající podlahy v jídelně ZŠ – SE NEVZATHUJE.

B.2.I ZÁKLADNÍ PŘEDPOKLADY VÝSTAVBY – ČASOVÉ ÚDAJE O REALIZACI STAVBY, ČLENĚNÍ NA ETAPY

Předpokládá se realizace v období 07/2019 – 08/2019.
Stavba bude probíhat v jedné etapě.

B.2.J ORIENTAČNÍ NÁKLADY STAVBY

Součástí dokumentace je oceněný a neoceněný výkaz výměr.

vypracoval: ING. VÁCLAV ŠIMEK, AUTORIZOVANÝ INŽENÝR PRO POZEMNÍ STAVBY ČKAIT – 1103548
datum: PROSINEC 2018