

Veřejná zakázka č.: VZ 52.19  
Identifikátor veřejné zakázky číslo: P19V00000279  
Číslo smlouvy: S/0857/2019/ODK

## Smlouva o nájmu

(dále jen „smlouva“)

### Smluvní strany

---

**Statutární město Ostrava,**  
Prokešovo náměstí 1803/8, 729 30 Ostrava

Příjemce:  
**Městský obvod Ostrava-Jih**  
Horní 791/3, 700 30 Ostrava-Hrabůvka  
zastoupený Bc. Martinem Bednářem, starostou

IČO: 00845451  
DIČ: CZ00845451 (plátce DPH)

Peněžní ústav:

Č. účtu:

KS:

VS:

dále jen **nájemce**

a

**BON JOUR ILLUMINATION s.r.o.**

Fráni Šrámka 18, 150 00 Praha 5

zastoupený

IČO: 25683853  
DIČ: CZ25683853

Peněžní ústav:

Č. účtu:

KS:

VS:

Zapsána v obchodním/živnostenském rejstříku vedeném u Městského soudu v Praze, oddíl C, vložka 60918.

dále jen **pronajímatel**

## Obsah smlouvy

### čl.I. Úvodní ustanovení

1. Tato smlouva je uzavřena podle ustanovení § 2201 a následujících zákona č. 89/2012 Sb., občanský zákoník (dále jen „občanský zákoník“).
2. Smluvní strany prohlašují, že údaje uvedené v úvodu této smlouvy a taktéž oprávnění k podnikání jsou v souladu s právní skutečností v době uzavření smlouvy. Smluvní strany se zavazují, že změny dotčených údajů oznámí bez prodlení druhé smluvní straně.
3. Smluvní strany prohlašují, že osoby podepisující tuto smlouvu jsou k tomuto úkonu oprávněny.
4. Pronajímatel prohlašuje, že je podnikatel a smlouvu uzavírá při svém podnikání.
5. Pronajímatel se zavazuje, že po celou dobu trvání závazku bude mít účinnou pojistnou smlouvu pro případ způsobení škody v souvislosti s výkonem předmětu smlouvy, a to ve výši 50 000 000 Kč, kterou kdykoliv na požádání v originále předloží kontaktní osobě nájemce ve věcech smluvních k nahlédnutí.
6. Pronajímatel prohlašuje, že je odborně způsobilý k zajištění předmětu smlouvy.
7. Pronajímatel prohlašuje, že není nespolehlivým plátcem daně z přidané hodnoty (dále jen „DPH“), a že v případě, že by se jím v průběhu trvání smluvního vztahu stal, tuto informaci neprodleně sdělí nájemci.
8. Účelem této smlouvy je zajištění nájmu a provozu funkční vánoční a novoroční výzdoby v LED technologii (dále jen „výzdoby“), včetně její montáže, demontáže a udržovacího servisu po celou dobu trvání smlouvy na místech a v termínech dále uvedených.
9. Smlouva byla uzavřena na základě usnesení Rady městského obvodu Ostrava-Jih ze dne 18. 7. 2019 pod usn. 1326/RMOB-JIH/1822/23.

### čl.II. Předmět smlouvy a místo plnění

1. Pronajímatel se zavazuje na základě této smlouvy přenechat nájemci k užívání výzdobu (dle obrazové dokumentace uvedené v příloze č. 3 této smlouvy) na území městského obvodu Ostrava-Jih, a to v rozsahu specifikovaném v příloze č. 1 a 2 této smlouvy. Dále se pronajímatel zavazuje umožnit nájemci nerušené užívání výzdoby, zajistit provoz výzdoby, provádět udržovací servis výzdoby, provést montáž a demontáž výzdoby, to vše v termínech uvedených v článku III. této smlouvy. Nájemce se zavazuje za předmět smlouvy zaplatit nájemné dle čl. IV. této smlouvy a odevzdat jej zpět pronajímateli po skončení doby nájmu.  
Rozpis výzdoby včetně číselného označení sloupů veřejného osvětlení je uveden v příloze č. 1 této smlouvy.  
Mapová vizualizace včetně číselného označení sloupů veřejného osvětlení je uvedena v příloze č. 2 této smlouvy.
2. Pronajímatel se zavazuje zajistit předmět smlouvy řádně a včas v souladu se zadávací dokumentací veřejné zakázky č. 52.19 a touto smlouvou, při splnění všech technických požadavků na výrobky podle zákona č. 22/1997 Sb., o technických požadavcích na výrobky a o změně a doplnění některých zákonů, ve znění pozdějších předpisů. Jakost materiálů a konstrukcí bude pronajímatelem dokladována předepsaným způsobem při předání a převzetí výzdoby nájemcem s tím, že veškeré certifikáty budou v českém jazyce.
3. Pronajímatel se zavazuje použít takové jednotlivé prvky výzdoby, na které není nutný souhlas s ohlášeným stavebním záměrem či stavební povolení stavebního úřadu dle zákona č. 183/2006 Sb., o územním plánování a stavebním řádu (stavební zákon), ve znění pozdějších předpisů. Za nedodržení tohoto ustanovení bude nájemcem pronajímateli účtována smluvní pokuta ve výši 1.000 Kč za každý zjištěný

případ. Pronajímatel je současně povinen neprodleně zjednat nápravu, nejpozději však do 12 hodin od doručení výzvy nájemce ke zjednaní nápravy. Při prodlení se zjednaním nápravy je nájemce oprávněn požadovat po pronajímateli smluvní pokutu ve výši 200 Kč za každou, byť i započatou hodinu prodlení se zjednaním nápravy, a to za každý zjištěný případ.

4. Pronajímatel je povinen v případě nutnosti k zajištění řádného užívání výzdoby provádět práce (montáž, demontáž, udržovací servis, opravy) i mimo pracovní dny, tj. ve svátky a dny pracovního klidu.
5. Pronajímatel se zavazuje při zajišťování předmětu smlouvy postupovat v souladu s platnými právními předpisy, technickými normami, touto smlouvou a pravidly bezpečnosti a ochrany zdraví při práci apod. Za nedodržení této povinnosti bude nájemcem pronajímateli účtována smluvní pokuta ve výši 1.000 Kč za každý zjištěný případ.
6. Nájemce je oprávněn při součinnosti s pronajímatelem požadovat možnou úpravu a změny výzdoby při zachování výše smlouveného nájemného.
7. Pronajímatel potvrzuje, že se v plném rozsahu seznámil s rozsahem a povahou předmětu smlouvy, že jsou mu známy veškeré technické, kvalitativní a jiné podmínky nezbytné k jeho zajištění a že disponuje takovými kapacitami a odbornými znalostmi, které jsou k zajištění předmětu smlouvy nezbytné.
8. Smluvní strany prohlašují, že předmět smlouvy není plněním nemožným, a že smlouvu uzavřely po pečlivém zvážení všech možných důsledků.
9. Pronajímatel se v souladu s ustanovením § 2207 odst. 1 občanského zákoníku zavazuje provádět běžnou údržbu výzdoby.
10. Během trvání nájmu nemá pronajímatel právo bez souhlasu nájemce výzdobu měnit.
11. Před provedením montáže vánoční výzdoby je pronajímatel povinen:
  - a) opatřit si souhlas správce veřejného osvětlení, tj. společnosti Ostravské komunikace, a.s.;
  - b) opatřit si souhlas správce budov kino Luna a KD K-Trio, tj. Statutárního města Ostrava, úřadu městského obvodu Ostrava-Jih, odboru bytového a ostatního hospodářství;
  - c) opatřit si kladné stanovisko k světelné vánoční dekoraci od Policie České republiky, Dopravního inspektorátu Městského ředitelství Policie Ostrava.Bez výše uvedených dokladů nebude předmět smlouvy nájemcem převzat.
12. Světelná část výzdoby bude rozsvěcována a vypínána v časech shodných s rozsvěcováním a vypínáním veřejného osvětlení v městském obvodu Ostrava-Jih, pokud nebude s nájemcem dohodnuto jinak. V případě prodlení s rozsvěcením nebo vypínáním výzdoby se pronajímatel zavazuje uhradit smluvní pokutu ve výši 10.000 Kč za každou i započatou hodinu prodlení.
13. Pronajímatel po celou dobu vyvěšení výzdoby odpovídá za její bezpečnost, řádné uchycení a statiku.
14. Výzdoba ani její část nesmí být uvedena do provozu, mimo nutných zkoušek, dříve než 1.12.2019. Za nedodržení tohoto ustanovení bude nájemcem pronajímateli účtována smluvní pokuta ve výši 10.000 Kč za každý zjištěný případ.
15. Náklady spojené s provozem výzdoby (el. energie apod.) po dobu užívání nese pronajímatel. Náklady na elektrickou energii související s výzdobou budov kina Luna a KD K-Trio nese správce budovy.
16. Místem plnění je městský obvod Ostrava-Jih, bližší specifikace je obsažena v přílohách č. 1 a č. 2. této smlouvy.

### čl.III. Trvání nájmu

1. Pronajímatel se zavazuje provést montáž výzdoby v rozsahu uvedeném v čl. II. této smlouvy a v přílohách č. 1 a č. 2 této smlouvy **nejdříve od 18.11.2019 a nejpozději do 14:00 hodin dne 30.11.2019.**
2. **Nájem výzdoby se sjednává na dobu od 1.12.2019 do 6.1.2020 včetně (dále jen „vánoční období“).**
3. Pronajímatel se zavazuje provést demontáž a odvoz výzdoby nejpozději do 16 kalendářních dnů od konce vánočního období, tj. do 22.1.2020.
4. Pronajímatel se zavazuje provádět udržovací servis výzdoby během celého vánočního období.

#### čl.IV. Nájemné

1. Smluvní strany sjednávají nájemné za celou dobu trvání nájmu ve výši:

Nájemné bez DPH	1 629 619,- Kč
DPH	342 220,- Kč
Nájemné s DPH	1 971 839,- Kč

2. Nájemné bez DPH uvedené v odst. 1 tohoto článku (dále jen „nájemné“) je dohodnuto jako nejvýše přípustné a platí po celou dobu účinnosti smlouvy
3. DPH se bude řídit právními předpisy účinnými ke dni zdanitelného plnění. Pronajímatel odpovídá za to, že DPH je stanovena v souladu s právními předpisy účinnými ke dni účinnosti/platnosti této smlouvy.
4. Součástí sjednaného nájemného jsou veškeré náklady pronajímatele nutné pro montáž a demontáž výzdoby a náklady nezbytné pro řádné a úplné plnění předmětu smlouvy včetně veškerých nákladů spojených s účastí pronajímatele na všech jednáních a nákladů na udržovací servis a pronajímatel není oprávněn nájemci účtovat jakékoli další náklady. Nájemné obsahuje i případné zvýšené náklady spojené s vývojem cen vstupních nákladů, a to po celou dobu trvání smlouvy.
5. Ke změně nájemného může dojít pouze na základě písemného dodatku k této smlouvě odsouhlaseného a podepsaného oprávněnými zástupci obou smluvních stran v případě, že dojde ke změně rozsahu předmětu smlouvy uvedeného v čl. II. této smlouvy. Smluvní strany se dohodly, že dojde-li v průběhu plnění předmětu této smlouvy ke změně zákonné sazby DPH stanovené pro příslušné plnění vyplývající z této smlouvy, bude od okamžiku nabytí účinnosti změněné sazby DPH použita účinná sazba DPH. O této skutečnosti není nutné uzavírat dodatek k této smlouvě.

#### čl.V. Platební podmínky

1. Plnění nebude provedeno v rámci přenesené daňové povinnosti dle zákona č. 235/2004 Sb., o dani z přidané hodnoty, ve znění pozdějších předpisů (dále jen „zákon o DPH“). Přijaté plnění bude používáno výlučně k veřejné správě, a proto nebude aplikován režim přenesené daňové povinnosti. Nájemce jako příjemce tohoto plnění nejedná jako osoba povinná k dani ve smyslu § 92a odst. 1 a 2 a § 5 odst. 4 zákona o DPH.
2. Podkladem pro úhradu nájemného je vyúčtování nazvané faktura (dále jen „faktura“), které bude mít náležitosti daňového dokladu dle zákona o DPH.
3. Kromě náležitostí stanovených platnými právními předpisy pro daňový doklad je pronajímatel povinen ve faktuře uvést i tyto údaje:
- evidenční číslo faktury a datum vystavení;
  - agendové číslo smlouvy nájemce (typ/poř. číslo/rok/odbor) z razítka na první straně této smlouvy a datum jejího uzavření, číslo a název veřejné zakázky: (VZ 52.19 „Zajištění nájmu, servisu, montáže a demontáže vánoční výzdoby v městském obvodu Ostrava-Jih v sezóně 2019-2020“, P19V0000279);
  - předmět smlouvy, jeho přesnou specifikaci ve slovním vyjádření (nestačí pouze odkaz na číslo uzavřené smlouvy);
  - označení banky a číslo účtu, na který musí být nájemné zapláceno;
  - lhůtu splatnosti faktury;
  - zápis o předání a převzetí předmětu nájmu bez vad a nedodělků;
  - název, sídlo, příjemce, IČ a DIČ pronajímatele a nájemce;
  - údaje pronajímatele o zápisu do Obchodního rejstříku, popř. o zápisu do jiné evidence u podnikatelů nezapsaných do Obchodního rejstříku;

- i) označení útvaru nájemce, který akci likviduje (tj. odbor dopravy a komunálních služeb);
  - j) jméno a podpis osoby, která fakturu vystavila, vč. jejího podpisu, kontaktního telefonu a e-mailu.
4. V souladu s ustanovením § 21 zákona o DPH se smluvní strany dohodly na dílčím plnění. Datum uskutečněného dílčího zdanitelného plnění je den převzetí výzdoby bez vad a nedodělků nájemcem po její montáži a den převzetí výzdoby bez vad a nedodělků pronajímatelem po její demontáži. První faktura pronajímatele znějící na částku ve výši 50% nájemného bude doložena zápisem o převzetí předmětu smlouvy nájemcem a druhá faktura znějící na částku ve výši 50% nájemného bude doložena zápisem o převzetí předmětu smlouvy pronajímatelem.
  5. Pronajímatel vystaví a doručí nájemci fakturu do 7 kalendářních dnů ode dne uskutečněného dílčího zdanitelného plnění (tj. ode dne předání a převzetí výzdoby).
  6. Lhůta splatnosti faktur, jakož i všech ostatních plateb (např. úroky z prodlení, náhrady škody aj.) je dohodou stanovena na 30 kalendářních dnů po jejím prokazatelném doručení druhé smluvní straně. Faktury budou doručeny jako doporučené psaní prostřednictvím držitele poštovní licence, elektronicky do datové schránky nebo osobně proti písemnému potvrzení pracovníka podatelny nájemce.
  7. Faktury budou zpracovány v souladu s vyhláškou č. 410/2009 Sb., ve znění pozdějších předpisů, kterou se provádějí některá ustanovení zákona č. 563/1991 Sb., o účetnictví, ve znění pozdějších předpisů, pro některé vybrané účetní jednotky, které jsou územními samosprávnými celky, příspěvkovými organizacemi, státními fondy a organizačními složkami státu. Rovněž bude ve všech fakturách uplatněn Pokyn GFR D-6, k jednotnému postupu při uplatňování některých ustanovení zákona č. 586/1992 Sb., o daních z příjmu, ve znění pozdějších předpisů.
  8. Nebude-li faktura obsahovat některou povinnou nebo dohodnutou náležitost nebo bude chybně vyúčtováno nájemné, je nájemce oprávněn fakturu před uplynutím lhůty splatnosti vrátit pronajímateli k provedení opravy s vyznačením důvodu vrácení. Pronajímatel provede opravu vystavením nové faktury. Od doby odeslání vadné faktury přestává běžet původní lhůta splatnosti. Celá lhůta splatnosti běží opět ode dne doručení nově vyhotovené faktury nájemci.
  9. Smluvní strany se dohodly, že platby budou provedeny na číslo účtu uvedené pronajímatelem ve faktuře bez ohledu na číslo účtu uvedené v úvodu této smlouvy. Musí se však jednat o číslo účtu zveřejněné způsobem umožňujícím dálkový přístup podle § 96 zákona o DPH. Zároveň se musí jednat o účet vedený v tuzemsku.
  10. Povinnost zaplatit je splněna dnem odepsání příslušné částky z účtu nájemce.
  11. Pokud pronajímatel nevystaví a nedoručí nájemci fakturu v daném termínu, je nájemce oprávněn účtovat pronajímateli smluvní pokutu ve výši 0,05 % z fakturované částky za každý den prodlení.
  12. Nebude-li faktura uhrazena ve lhůtě splatnosti, může pronajímatel vůči nájemci uplatnit zaplacení úroku z prodlení ve výši 0,015 % z dlužné částky za každý den prodlení.
  13. Zálohy nejsou sjednány.
  14. Pro případ, že pronajímatel bude mít dle této smlouvy povinnost priznat a zaplatit DPH, činí toto prohlášení: Pronajímatel prohlašuje, že není nespolehlivým plátcem DPH a v případě, že by se jím v průběhu trvání smluvního vztahu stal, tuto informaci neprodleně sdělí nájemci. Pokud se stane pronajímatel nespolehlivým plátcem daně dle § 106a zákona o DPH, je nájemce oprávněn uhradit pronajímateli za zdanitelné plnění nájemné a úhradu samotné DPH provést přímo na bankovní účet místně příslušného správce daně dle § 109a zákona o DPH. Zaplacení DPH na bankovní účet správce daně pronajímatele a zaplacení nájemného pronajímateli bude považováno za splnění závazku nájemce uhradit sjednané nájemné.

## čl.VI.Předání předmětu nájmu

1. O předání výzdoby nájemci bude sepsán zápis o předání a převzetí. Tento zápis sepiše pronajímatel a bude obsahovat:
  - a) číslo a datum uzavření této smlouvy, včetně čísel a dat uzavření jejích dodatků;

- b) souhlas Ostravských komunikací, a.s. s umístěním výzdoby na sloupy veřejného osvětlení dle mapové vizualizace;
  - c) souhlas Statutárního města Ostrava, úřadu městského obvodu Ostrava-Jih, odboru bytového a ostatního hospodářství s výzdobou budov kina Luna a KD K-Trio;
  - d) kladné stanovisko k světelné vánoční dekoraci od Policie České republiky, Dopravního inspektorátu Městského ředitelství Policie Ostrava;
  - e) zahájení a ukončení montáže výzdoby;
  - f) aktuální revizní zprávu elektroinstalace od místa umístění výzdoby až po přípojné místo;
  - g) označení namontované výzdoby (soupis);
  - h) místo namontované výzdoby (mapová vizualizace);
  - i) prohlášení nájemce, že výzdobu přejímá, případně z jakého důvodu ji nepřejímá;
  - j) datum a místo sepsání zápisu;
  - k) jména a podpisy oprávněných či kontaktních osob pronajímatele a nájemce.
2. Pronajímatel a nájemce jsou oprávněni uvést v zápise cokoli, co budou považovat za nutné.
  3. Obdobný zápis o předání a převzetí bude smluvními stranami sepsán po skončení nájmu v případě odevzdání demontované vánoční výzdoby pronajímateli. Pronajímatel provede demontáž výzdoby v termínu uvedeném v čl. III. odst. 3 této smlouvy, tímto je splněna povinnost nájemce odevzdat po skončení nájmu předmět nájmu zpět pronajímateli.

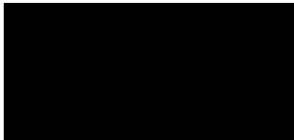
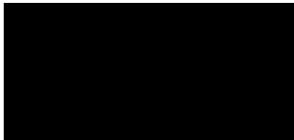
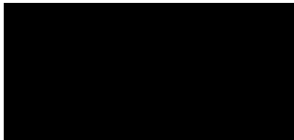
## čl.VII. Práva z vadného plnění

1. V případě výskytu vady na výzdobě v průběhu vánočního období se pronajímatel zavazuje tuto vadu odstranit do 15 hodin od prokazatelného nahlášení vady oprávněnou osobou nájemce ve věcech pronájmu výzdoby, nedohodnou-li se smluvní strany na jiném termínu odstranění vady. Na Štědrý den, na 1. a 2. Svátek vánoční, na silvestr a na Nový rok se pronajímatel zavazuje nahlášenou vadu odstranit do 7 hodin od prokazatelného nahlášení vady oprávněnou osobou nájemce ve věcech pronájmu výzdoby. Za prokazatelné nahlášení vady se považuje oznámení emailem na: [REDAKCE] V případě prodlení s odstraněním nahlášené vady se pronajímatel zavazuje uhradit smluvní pokutu ve výši 1.000 Kč za každou byt i započatou hodinu prodlení. Současně je nájemce v případě prodlení pronajímatele s odstraněním nahlášené vady oprávněn nechat vadu odstranit třetí osobou na náklady pronajímatele. Nárok nájemce na smluvní pokutu tím není dotčen.
2. Nebude-li možné nahlášenou vadu ve stanovené lhůtě odstranit, zavazuje se pronajímatel ve stanovené lhůtě k odstranění vady bezplatně nainstalovat novou výzdobu ve vzhledu a jakosti odpovídající té původní.
3. Nájemce je povinen umožnit pronajímateli odstranit nahlášené vady v souladu s touto smlouvou.
4. Pronajímatel předá neprodleně po odstranění vady nájemci zápis, ve kterém bude uvedena zejména příčina vady, je-li mu známa, a čas, kdy byla vada odstraněna. Zápis o odstranění vady bude potvrzen oprávněnou osobou nájemce ve věcech pronájmu výzdoby. V případě, že bude vada odstraněna až po pracovní době nájemce, ve svátky a dny pracovního klidu, je pronajímatel povinen předat zápis o odstranění vady nájemci v nejbližší následující pracovní den. Nebude-li zápis o odstranění vady nájemcem potvrzen, má se za to, že vada nebyla řádně odstraněna. V případě, že pronajímatel nebude postupovat dle tohoto ustanovení, bude nájemcem pronajímateli účtována smluvní pokuta ve výši 10.000 Kč za každý zjištěný případ.
5. V případě, že nájemci nebo třetím osobám vznikne činností pronajímatele související s předmětem smlouvy prokazatelná újma, která nebude kryta pojištěním sjednaným ve smyslu čl. I. odst. 5 této smlouvy, je pronajímatel povinen tuto újmu uhradit z vlastních prostředků.

## čl.VIII. Sankční ujednání

1. Pronajímatel je povinen zaplatit nájemci smluvní pokutu ve výši 30.000 Kč za každý byt i započatý den prodlení s montáží výzdoby. Pronajímatel je v prodlení v případě, že výzdoba nebude nainstalována a připravena k provozu nejpozději do 14:00 hodin dne 30.11.2019. V případě, že pronajímatel bude s dokončením montáže výzdoby v prodlení ještě dne 1.12.2019 v 14:00 hodin, je nájemce oprávněn od smlouvy odstoupit a pronajímatel je nájemci povinen zaplatit odstupné ve výši 30% z celkového dohodnutého nájemného. Tím není dotčeno právo nájemce na náhradu škody, která mu vznikla v důsledku takového prodlení pronajímatele. V případě odstoupení nájemce od smlouvy v důsledku prodlení pronajímatele s montáží výzdoby, je pronajímatel povinen již instalovanou výzdobu demontovat nejpozději do 3 kalendářních dnů od doručení odstoupení od smlouvy.
2. Pronajímatel se zavazuje, že v termínu slavnostního uvedení části výzdoby do provozu, tj. dne 1.12.2019 a dne 8.12.2019, zajistí na předem nájemcem oznámenou dobu přítomnost odborného technika, který bude odpovídat za bezproblémové spuštění výzdoby v požadovaný čas. V případě nepřítomnosti odborného technika po celou tuto dobu nebo v případě nespuštění výzdoby v požadovaný čas se pronajímatel zavazuje uhradit smluvní pokutu ve výši 200.000 Kč.
3. V případě prodlení s demontáží výzdoby je pronajímatel povinen zaplatit smluvní pokutu ve výši 20.000 Kč za každý byt i započatý den prodlení. V případě prodlení pronajímatele s demontáží výzdoby delší než 10 dnů je nájemce oprávněn provést demontáž prostřednictvím třetí osoby na náklady pronajímatele.
4. Smluvní pokuty se nezapočítávají na náhradu případné vzniklé škody.
5. Smluvní pokuty je nájemce oprávněn započíst proti pohledávce pronajímatele s tím, že na smluvní pokuty bude vystavena samostatná faktura.
6. Smluvní pokuty sjednané touto smlouvou zaplatí povinná strana nezávisle na zavinění a na tom, zda a v jaké výši vznikne druhé straně škoda, kterou lze vymáhat samostatně.
7. Smluvní strany, využívající své smluvní volnosti, sjednávají automatické započtení vzájemných peněžitých nároků vzniklých z této smlouvy, bez nutnosti prohlášení o započtení dle § 1982 občanského zákoníku.
8. Není-li v této smlouvě uvedeno jinak, všechny smluvní pokuty jsou splatné ve lhůtě 30 kalendářních dnů od jejich prokazatelného doručení druhé smluvní straně.

## čl. IX. Závěrečná ujednání

1. Tato smlouva nabývá účinnosti dnem jejího zveřejnění v Registru smluv dle zákona č. 340/2015 Sb., o zvláštních podmínkách účinnosti některých smluv, uveřejňování těchto smluv a o registru smluv (zákon o registru smluv).
2. Změnit nebo doplnit tuto smlouvu mohou smluvní strany pouze formou písemných dodatků (s výjimkou změny DPH uvedené v čl. IV. odst. 5 této smlouvy a změny kontaktních či oprávněných osob pronajímatele a nájemce), které budou vzestupně číslovány, výslovně označeny za dodatek této smlouvy a podepsány oprávněnými zástupci smluvních stran. Pronajímatel bere na vědomí, že k uzavření dodatku k této smlouvě předchází jeho projednání a schválení v Radě městského obvodu Ostrava-Jih.
3. Smluvní vztah lze ukončit i písemnou dohodou obou smluvních stran.
4. Za pronajímatele je oprávněn jednat ve věcech:
  - technických: 
  - realizačních: 
  - smluvních: 

Kontaktní osoby nájemce ve věcech smluvních:

- Bc. Martin Bednář, starosta městského obvodu
- [REDAKCE] vedoucí odboru dopravy a komunálních služeb

Oprávněné osoby nájemce ve věcech pronájmu výzdoby:

- [REDAKCE] referent obchodu a služeb odboru dopravy a komunálních služeb
- [REDAKCE] referent obchodu a služeb odboru dopravy a komunálních služeb

Při změně kontaktních či oprávněných osob nájemce či pronajímatele není nutné uzavírat dodatek ke smlouvě. O této skutečnosti se druhá strana vyrozumí písemně.

5. V případě zániku závazku před skončením doby nájmu je pronajímatel povinen ihned, nejpozději však do 3 dnů demontovat výzdobu a uhradit případně vzniklou škodu. Nájemce je povinen uhradit pronajímateli poměrnou část nájemného za dobu, kdy byla výzdoba nájemcem užívána. Smluvní strany uzavřou dohodu, ve které upraví vzájemná práva a povinnosti.
6. Pronajímatel se zavazuje, že jakékoliv informace, které se dověděl v souvislosti s plněním předmětu smlouvy, nebo které jsou obsahem předmětu smlouvy, neposkytne třetím osobám.
7. Pronajímatel nemůže bez souhlasu nájemce postoupit svá práva a povinnosti plynoucí ze smlouvy třetí straně.
8. Pro případ, že kterékoli ustanovení této smlouvy oddělitelné od ostatního obsahu se stane neúčinným nebo neplatným, smluvní strany se zavazují bez zbytečných odkladů nahradit takové ustanovení novým. Případná neplatnost některého z takovýchto ustanovení této smlouvy nemá za následek neplatnost ostatních ustanovení.
9. Písemnosti se považují za doručené i v případě, že kterákoliv ze stran její doručení odmítne, či jinak znemožní.
10. Smluvní strany se dohodly, že pro tento svůj závazkový vztah **vylučují použití ustanovení § 1766, § 1978 odst. 2 a § 2230 občanského zákoníku.**
11. Pronajímatel prohlašuje, že na sebe přebírá nebezpečí změny okolností dle ust. § 1765 odst. 2 občanského zákoníku.
12. Smluvní strany se dále dohodly ve smyslu § 1740 odst. 2 a 3 občanského zákoníku, že vylučují přijetí nabídky, která vyjadřuje obsah návrhu smlouvy jinými slovy, i přijetí nabídky s dodatkem nebo odchylkou, i když dodatek či odchylka podstatně nemění podmínky nabídky.
13. Stane-li se výzdoba během nájmu nepoužitelnou, má nájemce právo nájem vypovědět bez výpovědní doby.
14. Smluvní strany shodně prohlašují, že si tuto smlouvu před jejím podpisem přečetly, že byla uzavřena po vzájemném projednání podle jejich pravé a svobodné vůle, že jejímu obsahu porozuměly a svůj projev učinily vážně, určitě, srozumitelně, dobrovolně a nikoliv v tísní a za nápadně nevýhodných podmínek, což stvrzují svými podpisy.
15. Vše, co bylo mezi smluvními stranami dohodnuto před uzavřením této smlouvy, ve věci týkající se předmětu této smlouvy, je právně irelevantní a mezi smluvními stranami platí jen to, co je dohodnuto v této smlouvě.
16. Pronajímatel je povinen poskytovat nájemci veškeré informace, doklady apod. písemnou formou.
17. Tato smlouva je vyhotovena ve čtyřech stejnopisech s platností originálu, podepsaných oprávněnými zástupci smluvních stran, přičemž nájemce obdrží tři a pronajímatel jedno vyhotovení.
18. Nedílnou součástí této smlouvy je:
  - příloha č. 1 – Rozpis vánoční a novoroční výzdoby
  - příloha č. 2 – Mapová vizualizace
  - příloha č. 3 – Obrazová dokumentace



- příloha č. 4 Kalkulace nákladů

**Za nájemce**

Datum: 06. 09. 2019

Místo: Ostrava-Hrabůvka

**Za pronajímatele**

Datum: 28. 9. 2019

Místo: Praha

**Bc. Martin Bednar**  
starosta městského obvodu

jednatelka

# Rozpis vánoční a novoroční výzdoby

**sloupy veřejného osvětlení**

## **Čalý městský obvod Ostrava-Jih - dekorace sloupů VO**

### **Počet kusů sloupů VO k výzdobě za celý městský obvod Ostrava-Jih**

<b>Celkem</b>	<b>177</b>
---------------	------------

# Ulice Horní a kruhový objezd - dekorace sloupů VO

Počet kusů	Ulice	Číslo sloupu VO	Vybavení pro vánoce
1	Horní (pravá strana pohledově od Radnice po kruhový objezd)	6	Z+D
1	Horní (pravá strana pohledově od Radnice po kruhový objezd)	10	K+D
1	Horní (pravá strana pohledově od Radnice po kruhový objezd)	14	K+D
1	Horní (pravá strana pohledově od Radnice po kruhový objezd)	18	K+D
1	Horní (pravá strana pohledově od Radnice po kruhový objezd)	22	K+D
1	Horní (pravá strana pohledově od Radnice po kruhový objezd)	26	K+D
1	Horní (pravá strana pohledově od Radnice po kruhový objezd)	30	K+D
1	Horní (pravá strana pohledově od Radnice po kruhový objezd)	34	K+D
1	Horní (pravá strana pohledově od Radnice po kruhový objezd)	38	K+D
1	Horní (pravá strana pohledově od Radnice po kruhový objezd)	42	K+D
1	Horní (pravá strana pohledově od Radnice po kruhový objezd)	46	K+D
1	Horní (pravá strana pohledově od Radnice po kruhový objezd)	50	K+D
1	Horní (pravá strana pohledově od Radnice po kruhový objezd)	54	K+D
1	Horní (pravá strana pohledově od Radnice po kruhový objezd)	56	K+D
1	Horní (pravá strana pohledově od Radnice po kruhový objezd)	60	K+D
1	Horní (pravá strana pohledově od Radnice po kruhový objezd)	64	K+D
1	Horní (pravá strana pohledově od Radnice po kruhový objezd)	68	K+D
1	Horní (pravá strana pohledově od Radnice po kruhový objezd)	72	K+D
1	Horní (levá strana pohledově od Radnice po kruhový objezd)	5	Z+D
1	Horní (levá strana pohledově od Radnice po kruhový objezd)	9	K+D
1	Horní (levá strana pohledově od Radnice po kruhový objezd)	13	K+D
1	Horní (levá strana pohledově od Radnice po kruhový objezd)	17	K+D
1	Horní (levá strana pohledově od Radnice po kruhový objezd)	21	K+D
1	Horní (levá strana pohledově od Radnice po kruhový objezd)	25	K+D
1	Horní (levá strana pohledově od Radnice po kruhový objezd)	29	K+D
1	Horní (levá strana pohledově od Radnice po kruhový objezd)	33	K+D
1	Horní (levá strana pohledově od Radnice po kruhový objezd)	37	K+D
1	Horní (levá strana pohledově od Radnice po kruhový objezd)	41	K+D

Z - zásuvka Legrand

K - konektor Gesis

D - držák horní univerzální (JKV Opava)

2xD - dva držáky původní výtzdoby

# Ulice Horní a kruhový objezd - dekorace sloupů VO

Počet kusů	Ulice	Číslo sloupu VO	Vybavení pro vánoce
1	Horní (levá strana pohledově od Radnice po kruhový objezd)	45	K+D
1	Horní (levá strana pohledově od Radnice po kruhový objezd)	49	K+D
1	Horní (levá strana pohledově od Radnice po kruhový objezd)	53	K+D
1	Horní (levá strana pohledově od Radnice po kruhový objezd)	57	Z+D
1	Horní (levá strana pohledově od Radnice po kruhový objezd)	61	Z+D
1	Horní (levá strana pohledově od Radnice po kruhový objezd)	65	Z+D
1	Horní (levá strana pohledově od Radnice po kruhový objezd)	73	Z
1	Horní (před Radnicí)	1	K+2xD
1	Horní (před Radnicí)	2	K+2xD
1	Horní (před Radnicí)	3	K+2xD
1	Horní (před Radnicí)	4	K+2xD
1	Horní (před Radnicí)	5	K+2xD
1	Horní (před Radnicí)	6	K+2xD
1	Horní (kruhový objezd)	5p	Z+D
1	Horní (kruhový objezd)	6	Z+D
1	Horní (kruhový objezd)	7	Z+D
1	Horní (kruhový objezd)	8	Z+K+D
1	Horní (kruhový objezd)	9	Z+D
1	Horní (kruhový objezd)	10	Z+D
1	Horní (kruhový objezd)	11	Z+D
1	Horní (kruhový objezd)	12	Z+D
1	Horní (kruhový objezd)	13	Z+K+D
1	Horní (kruhový objezd)	14	Z+K+D
1	Horní (kruhový objezd)	3	Z+D
1	Horní (kruhový objezd)	4	Z+D
1	Horní (pravá strana pohledově od kruhového objezdu na Dubinu)	84	K+D
1	Horní (pravá strana pohledově od kruhového objezdu na Dubinu)	88	K+D

Z - zásuvka Legrand

K - konektor Gesis

D - držák horní univerzální (JKV Opava)

2xD - dva držáky původní vyzdoby

# Ulice Horní a kruhový objezd - dekorace sloupů VO

Počet kusů	Ulice	Číslo sloupu VO	Vybavení pro vánoce
1	Horní (pravá strana pohledově od kruhového objezdu na Dubinu)	92	K+D
1	Horní (pravá strana pohledově od kruhového objezdu na Dubinu)	96	K+D
1	Horní (pravá strana pohledově od kruhového objezdu na Dubinu)	100	K+D
1	Horní (pravá strana pohledově od kruhového objezdu na Dubinu)	104	K+D
1	Horní (levá strana pohledově od kruhového objezdu na Dubinu)	89	K+D
1	Horní (levá strana pohledově od kruhového objezdu na Dubinu)	93	K+D
1	Horní (levá strana pohledově od kruhového objezdu na Dubinu)	97	K+D
1	Horní (levá strana pohledově od kruhového objezdu na Dubinu)	101	K+D
1	Horní (levá strana pohledově od kruhového objezdu na Dubinu)	103	K+D
<b>64</b>	<b>Celkem (ks)</b>		

Z - zásuvka Legrand

K - konektor Gesis

D - držák horní univerzální (JKV Opava)

2xD - dva držáky původní výtčoby

# Ulice Dr. Martínka - dekorace sloupů VO

Počet kusů	Ulice	Číslo sloupu VO	Vybavení pro vánoce
1	Dr. Martínka (pravá strana pohledově od kruhového objezdu)	4	Z+2xD
1	Dr. Martínka (pravá strana pohledově od kruhového objezdu)	8p	Z+D
1	Dr. Martínka (pravá strana pohledově od kruhového objezdu)	12p	Z
1	Dr. Martínka (pravá strana pohledově od kruhového objezdu)	16p	Z
1	Dr. Martínka (pravá strana pohledově od kruhového objezdu)	20p	Z
1	Dr. Martínka (pravá strana pohledově od kruhového objezdu)	24p	Z
1	Dr. Martínka (pravá strana pohledově od kruhového objezdu)	28p	Z
1	Dr. Martínka (pravá strana pohledově od kruhového objezdu)	32p	Z
1	Dr. Martínka (pravá strana pohledově od kruhového objezdu)	36	K+Z+D
1	Dr. Martínka (pravá strana pohledově od kruhového objezdu)	40	Z
1	Dr. Martínka (pravá strana pohledově od kruhového objezdu)	44	Z
1	Dr. Martínka (pravá strana pohledově od kruhového objezdu)	48	Z
1	Dr. Martínka (levá strana pohledově od kruhového objezdu)	7p	K+Z+D
1	Dr. Martínka (levá strana pohledově od kruhového objezdu)	11	K+Z+D
1	Dr. Martínka (levá strana pohledově od kruhového objezdu)	15	K+D
1	Dr. Martínka (levá strana pohledově od kruhového objezdu)	19	K+D
1	Dr. Martínka (levá strana pohledově od kruhového objezdu)	23p	K+D
1	Dr. Martínka (levá strana pohledově od kruhového objezdu)	27p	K+D
1	Dr. Martínka (levá strana pohledově od kruhového objezdu)	31p	Z+2xD
1	Dr. Martínka (levá strana pohledově od kruhového objezdu)	35p	K+Z
1	Dr. Martínka (levá strana pohledově od kruhového objezdu)	39p	Z
1	Dr. Martínka (levá strana pohledově od kruhového objezdu)	43p	Z
1	Dr. Martínka (levá strana pohledově od kruhového objezdu)	47	Z
1	Dr. Martínka (levá strana pohledově od kruhového objezdu)	51	Z
1	za KD K-Trio (Dr. Martínka)	49	K+Z+D
1	za KD K-Trio (Dr. Martínka)	50	K+D
1	za KD K-Trio (Dr. Martínka)	51	K+Z+D
1	za KD K-Trio (Dr. Martínka)	52	K+D

Z - zásuvka Legrand

K - konektor Gesis

D - držák horní univerzální (JKV Opava)

2xD - dva držáky původní výzdoby

# Ulice Dr. Martinka - dekorace sloupů VO

Počet kusů	Ulice	Číslo sloupu VO	Vybavení pro vánoce
1	za KD K-Trio (Dr. Martinka)	53	K+Z+D
<b>29</b>	<b>Celkem (ks)</b>		

Z - zásuvka Legrand

K - konektor Gesis

D - držák horní univerzální (JKV Opava)

2xD - dva držáky původní výzdoby



# Ulice B. Četyny - dekorace sloupů VO

Počet kusů	Ulice	Číslo sloupu VO	Vybavení pro vánoce
1	B. Četyny (kolem altánku)	14	Z+D
1	B. Četyny (kolem altánku)	15	Z+D
1	B. Četyny (kolem altánku)	16	Z+D
1	B. Četyny (kolem altánku)	17	Z+D
1	B. Četyny (kolem altánku)	18	Z+D
1	B. Četyny (směrem k hlavní poště)	40	K+D
1	B. Četyny (směrem k hlavní poště)	42	K+D
1	B. Četyny (směrem k hlavní poště)	43	K+D
1	B. Četyny (směrem k hlavní poště)	107	K+D
1	B. Četyny (směrem k hlavní poště)	3	Z+D
1	B. Četyny (směrem k hlavní poště)	5	Z+D
<b>Celkem (ks)</b>			

Z - zásuvka Legrand

K - konektor Gesis

D - držák horní univerzální (JKV Opava)

2xD - dva držáky původní výtčoby

# Plán Čujkovova s náměstím SNP - dekorace sloupů VO

Počet kusů	Ulice	Číslo sloupu VO	Vybavení pro vánoce
1	Čujkovova (pravá strana pohledově od Hrabůvky)	35	K+D
1	Čujkovova (pravá strana pohledově od Hrabůvky)	31	Z+D
1	Čujkovova (pravá strana pohledově od Hrabůvky)	29	Z+2xD
1	Čujkovova (Náměstí SNP)	16	Z+D
1	Čujkovova (Náměstí SNP)	14	Z+D
1	Čujkovova (Náměstí SNP)	12	Z+D
1	Čujkovova (Náměstí SNP)	10	Z+D
1	Čujkovova (Náměstí SNP)	8	K+D
1	Čujkovova (Náměstí SNP)	7	K+D
1	Čujkovova (Náměstí SNP)	9	K+D
1	Čujkovova (Náměstí SNP)	11	Z+D
1	Čujkovova (Náměstí SNP)	15	Z+D
1	Čujkovova (pravá strana pohledově od Hrabůvky)	27	Z+D
1	Čujkovova (pravá strana pohledově od Hrabůvky)	23	K+D
1	Čujkovova (pravá strana pohledově od Hrabůvky)	13	Z+D
1	Čujkovova (pravá strana pohledově od Hrabůvky)	12	Z+2xD
1	Čujkovova (pravá strana pohledově od Hrabůvky)	10	Z+2xD
1	Čujkovova (pravá strana pohledově od Hrabůvky)	9	Z+D
1	Čujkovova (pravá strana pohledově od Hrabůvky)	7	Z+D
1	Čujkovova (pravá strana pohledově od Hrabůvky)	5	Z+2xD
1	Čujkovova (pravá strana pohledově od Hrabůvky)	4	Z+D
1	Čujkovova (pravá strana pohledově od Hrabůvky)	2	Z
1	Čujkovova (levá strana pohledově od Hrabůvky)	34	Z+D
1	Čujkovova (levá strana pohledově od Hrabůvky)	32	Z+2xD
1	Čujkovova (levá strana pohledově od Hrabůvky)	30	Z+2xD
1	Čujkovova (levá strana pohledově od Hrabůvky)	18	Z+D
1	Čujkovova (levá strana pohledově od Hrabůvky)	20	Z+D
1	Čujkovova (levá strana pohledově od Hrabůvky)	22	Z+D

Ulice Čujkovova s náměstím SNP - dekorace sloupů VO

Počet kusů	Ulice	Číslo sloupu VO	Vybavení pro vánoce
1	Čujkovova (levá strana pohledově od Hrabůvky)	21	Z+D
1	Čujkovova (levá strana pohledově od Hrabůvky)	19	Z+D
1	Čujkovova (levá strana pohledově od Hrabůvky)	17	Z+D
<b>Celkem (ks)</b>			

# Plán výškovická a kolem kina Luna - dekorace sloupů VO

Počet kusů	Ulice	Číslo sloupu VO	Vybavení pro vánoce
1	Výškovická (pravá strana pohledově od Čujkovova po Svornosti)	170	Z+K
1	Výškovická (pravá strana pohledově od Čujkovova po Svornosti)	174	Z+K
1	Výškovická (pravá strana pohledově od Čujkovova po Svornosti)	178	Z+K
1	Výškovická (pravá strana pohledově od Čujkovova po Svornosti)	182	Z+K
1	Výškovická (pravá strana pohledově od Čujkovova po Svornosti)	186	Z+K
1	Výškovická (pravá strana pohledově od Čujkovova po Svornosti)	190	Z+K
1	Výškovická (pravá strana pohledově od Čujkovova po Svornosti)	194	Z+K
1	Výškovická (pravá strana pohledově od Čujkovova po Svornosti)	198	Z+K
1	Výškovická (pravá strana pohledově od Čujkovova po Svornosti)	206	Z+K+D
1	Výškovická (levá strana pohledově od Čujkovova po Svornosti)	173	K+D
1	Výškovická (levá strana pohledově od Čujkovova po Svornosti)	177	K+D
1	Výškovická (levá strana pohledově od Čujkovova po Svornosti)	181	K+D
1	Výškovická (levá strana pohledově od Čujkovova po Svornosti)	185	K+D
1	Výškovická (levá strana pohledově od Čujkovova po Svornosti)	189	K+D
1	Výškovická (levá strana pohledově od Čujkovova po Svornosti)	191	Z
1	Výškovická (levá strana pohledově od Čujkovova po Svornosti)	193	Z
1	Výškovická (levá strana pohledově od Čujkovova po Svornosti)	197	K+D
1	Výškovická (levá strana pohledově od Čujkovova po Svornosti)	201	K+D
1	Kino Luna - Kosmonautů	1	Z
1	Kino Luna - P. Lumumby	1	Z
1	Kotlářova parkoviště naproti kina Luna	1	Z
1	Kotlářova parkoviště naproti kina Luna	2	Z
1	Kotlářova parkoviště naproti kina Luna	3	Z
1	Kotlářova parkoviště naproti kina Luna - přípojka pro strom	4	Z
1	Kotlářova parkoviště naproti kina Luna	5p	Z
1	Výškovická (pravá strana pohledově naproti komplexu Odra)	256	K+D

Z - zásuvka Legrand

K - konektor Gesis

D - držák horní univerzální (JKV Opava)

2xD - dva držáky původní výtčoby

# Ulice Výškovická a kolem kina Luna - dekorace sloupů VO

Počet kusů	Ulice	Číslo sloupu VO	Vybavení pro vánoce
1	Výškovická (pravá strana pohledově naproti komplexu Odra)	260	K+D
1	Výškovická (pravá strana pohledově naproti komplexu Odra)	264	K+D
1	Výškovická (pravá strana pohledově naproti komplexu Odra)	268	K+D
1	Výškovická (levá strana pohledově na straně komplexu Odra)	253	Z+2xD
1	Výškovická (levá strana pohledově na straně komplexu Odra)	255	Z+2xD
1	Výškovická (levá strana pohledově na straně komplexu Odra)	259	Z+2xD
1	Výškovická (levá strana pohledově na straně komplexu Odra)	263	Z+2xD
1	Výškovická (kolem komplexu Odra)	15	K+D
1	Výškovická (kolem komplexu Odra)	16	K+D
1	Výškovická (kolem komplexu Odra)	17p	K+D
1	Výškovická (kolem komplexu Odra)	23	K+D
1	Výškovická (kolem komplexu Odra)	22	K+D
1	Výškovická (kolem komplexu Odra)	19	K+D
1	Výškovická (kolem komplexu Odra)	17	K+D
1	Výškovická (kolem komplexu Odra)	16	K+D
1	Výškovická (kolem komplexu Odra)	15	K+D
<b>42</b>	<b>Celkem (ks)</b>		

Z - zásuvka Legrand

K - konektor Gesis

D - držák horní univerzální (JKV Opava)

2xD - dva držáky původní výzdoby

# Rozpis vánoční a novoroční výzdoby

**budovy**

1. 12. 2023

OSTRAVA 2023  
OSTRAVA JIH

Stránka 2

Počet	Ulice
1	KD K-Trio - Dr. Martinka
1	Kino Luna - Výškovická
<b>2</b>	<b>Celkem</b>

# Rozpis vánoční a novoroční výzdoby

**PF a ostatní 3D výzdoba**



3D a ostatní 3D výzdoba

Počet kusů	Ulice	Typ výzdoby
1	Kruhový objezd Horní (vedlejší parčík u vánočního stromu)	pf 2019
3	Kruhový objezd Horní (vedlejší parčík u vánočního stromu)	3D výzdoba
1	Altánek B. Četyny	výzdoba stříšky
1	A. Poledníka (slávobrána)	Veselé Vánoce
1	Výškovicka	pf 2019
1	Lumirova (naproti komplexu Odra)	3D výzdoba
1	Kašna (před DK Akord)	výzdoba kašny
<b>9</b>	<b>Celkem (ks)</b>	

# Rozpis vánoční a novoroční výzdoby

## **vánoční stromy**

12000 30000

Počet kusů	Ulice	Rostlý / Řezaný	Pouzdro v zemi
1	Horní (naproti Radnice)	rostlý	
1	DPS Odborářská	rostlý	
1	Kruhový objezd Horní (vedlejší parčík)	řezaný	ano
1	Dr. Martinka (naproti KD K-Trio)	řezaný	ano
1	Čujkovova (naproti DK Akord)	řezaný	ano
1	Vyškovická (naproti kina Luna)	rostlý	
1	DPS Horymírova	rostlý	
7	<b>Celkem (ks)</b>		

# Mapová vizualizace

## vánoční stromy





Iron rezany kruhový objezd  
zeměpříkavenoj

Jirího Herolda

CHODOV

Homí

CHODOV

10  
12



Dvořákova

Odborářská

Stavbařů

U Nové školy

Sponarova

Čestmírová

Horní

Horní

Mlýnský

Vanošova

Svatošova

Vanošova







Vaše strom - DPS Horymírova



Vyskovicka

Kosmonautu

Vyskovicka

naproti kinu

Vandcni str.

Kollarova

určivova

Asejlova

Pjanovova Pjanovova

Ináměstí  
Slovenského  
národního  
povstání

Chrušková

Základní  
škola

Cujkovova

Cujkovova

Cujkovova

Všechny chodníky jsou vřezány a opřeny DK Akord (Cujkovova)

(pouze v případě oprav)

plachta č. 2

# Mapová vizualizace

**budovy**



Dr. Matinka

Kasparova

Krestova

Dr. N. Matinka

Franciske Hady

Priloha  
Kres

Dr. Matinka

Kralova

Dr. J. S. Kralova

Tlapalova



# Mapová vizualizace

**PF a ostatní 3D výzdoba**



Altanek B. C. vny





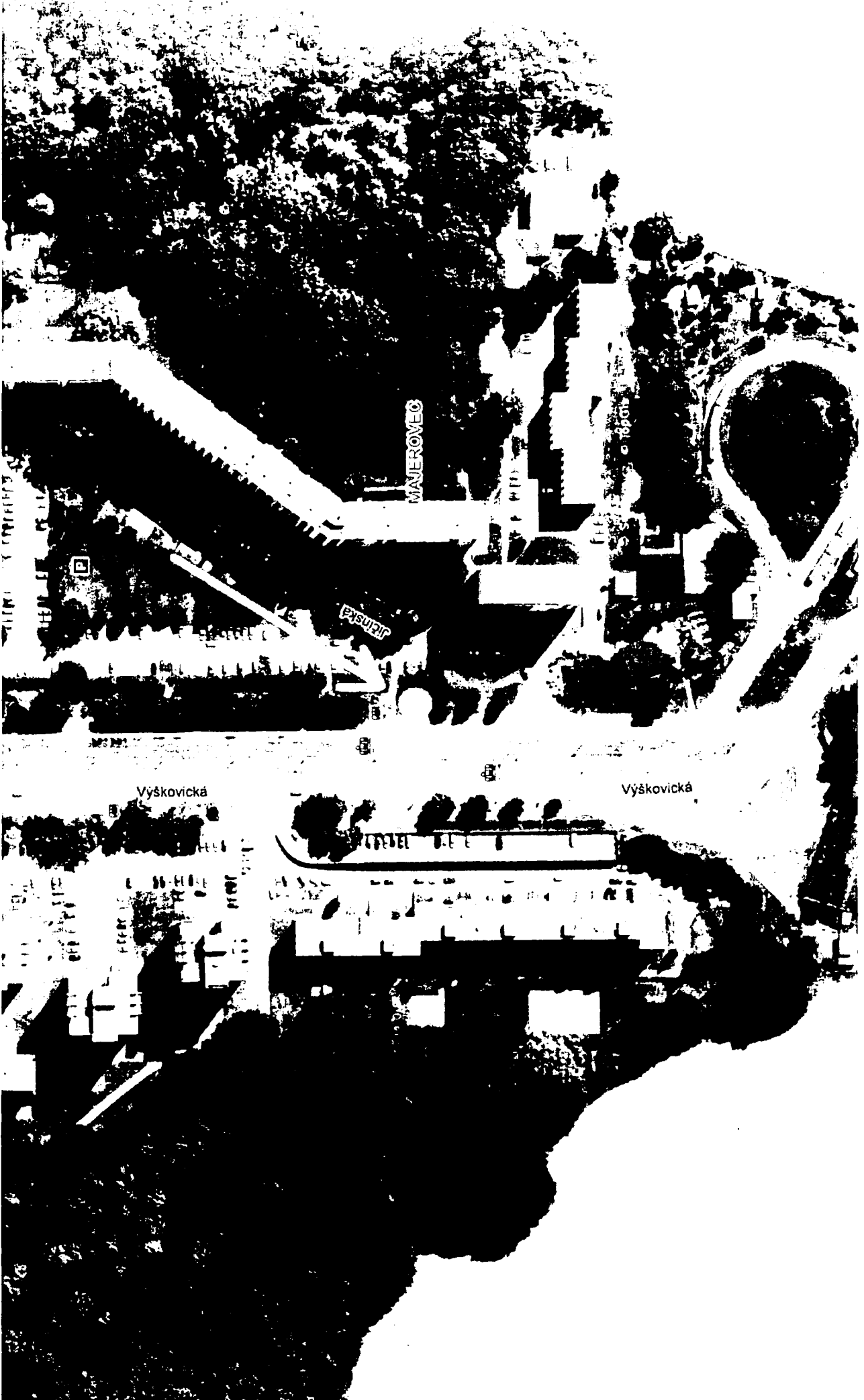
Jatomi

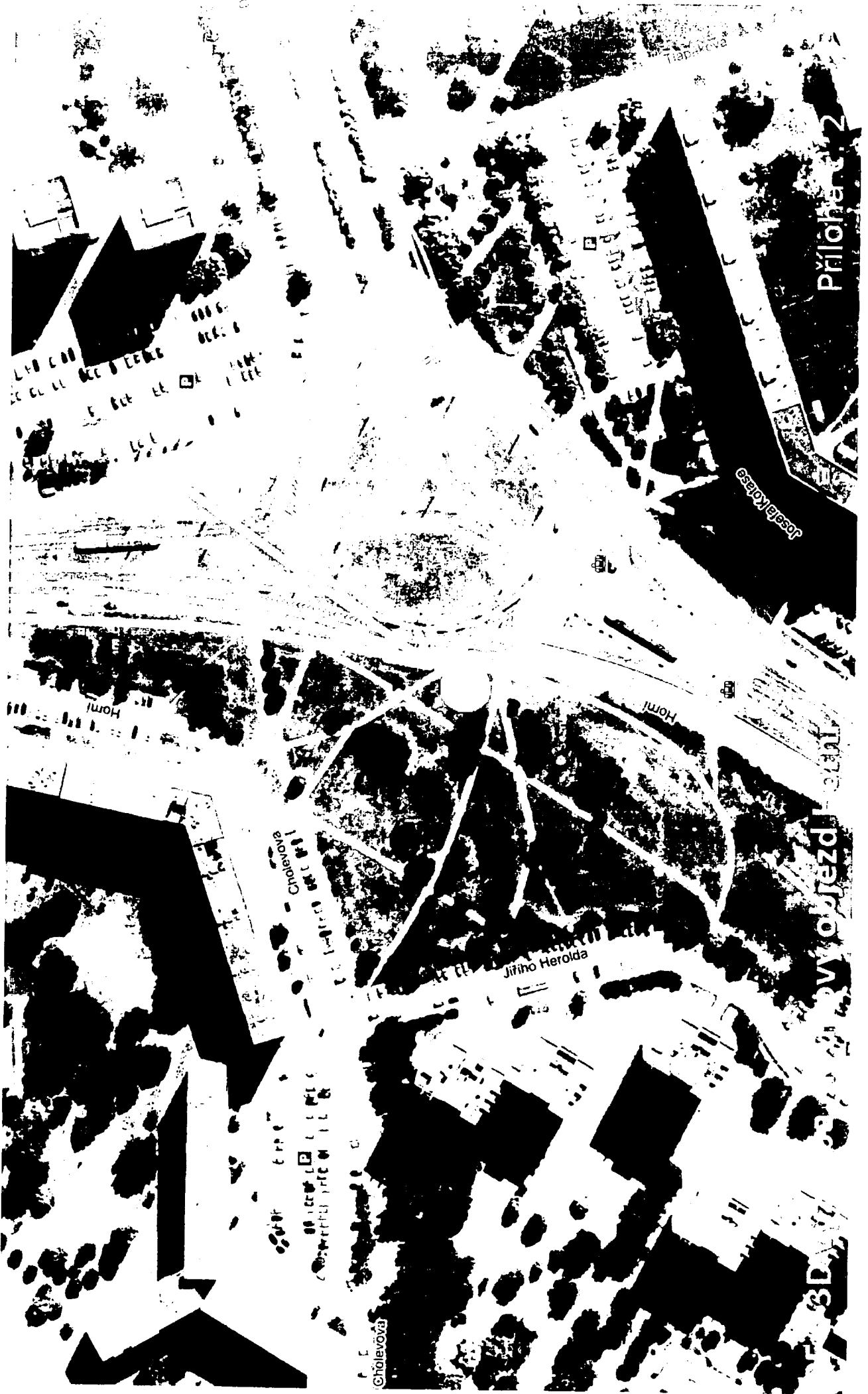
Politeknika

Politeknika

Politeknika

Politeknika





Příloha 2

Cholevova

Horní

Vojtězdi Holan

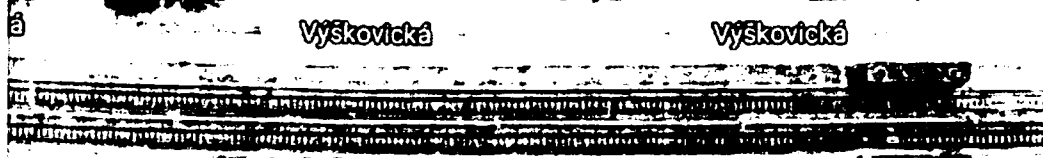
Jiřího Herolda

Cholevova

Příloha 2

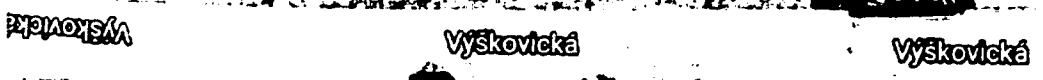


VÝSKOVICKÁ



Výskovická

Výskovická



Výskovická

Výskovická

Výskovická



vická

Chance 615

GYNETOLOGICKÉ  
centrum

MUDr. Ján Štrotovský

Zdoba - Lumírova (na...)

Lumírova

Lumírova

Lumírova

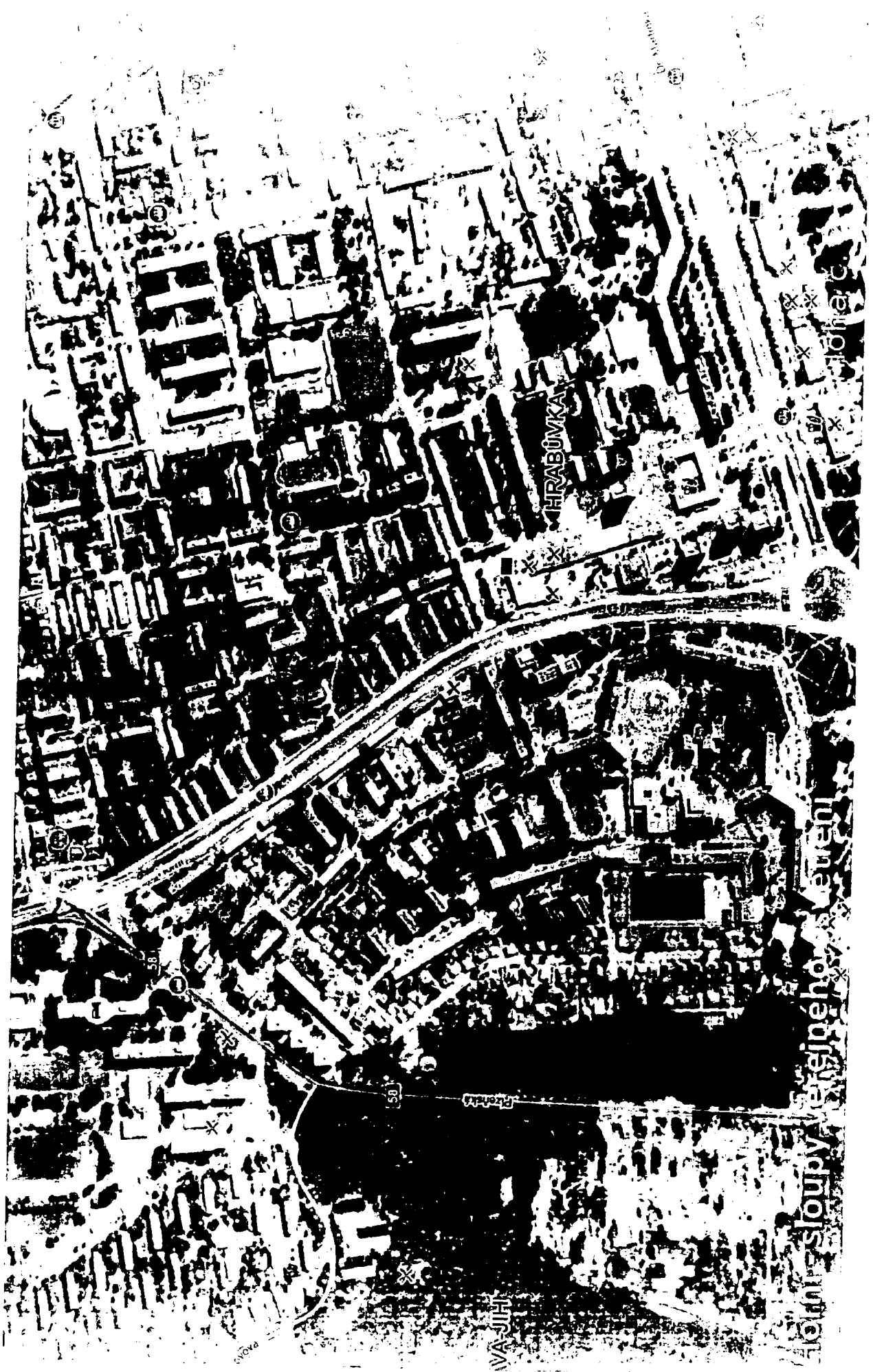
Lumírova



# Mapová vizualizace

## sloupy veřejného osvětlení

- Sloupy VO určené k dekoraci jsou v mapě vyznačeny červenou tečkou



HRABŮVKA

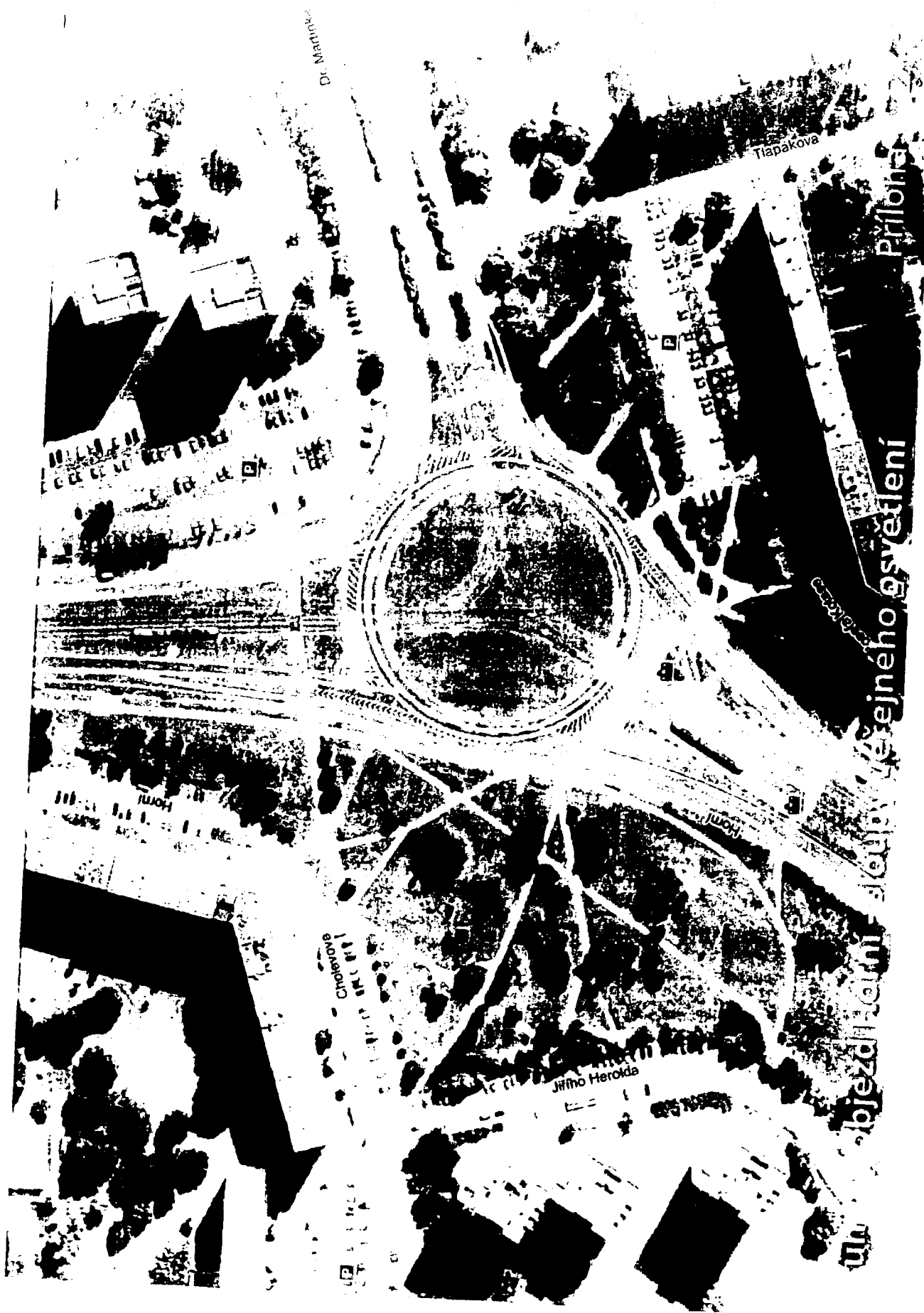
Křižkova

Křižkova

Křižkova

Křižkova

Křižkova



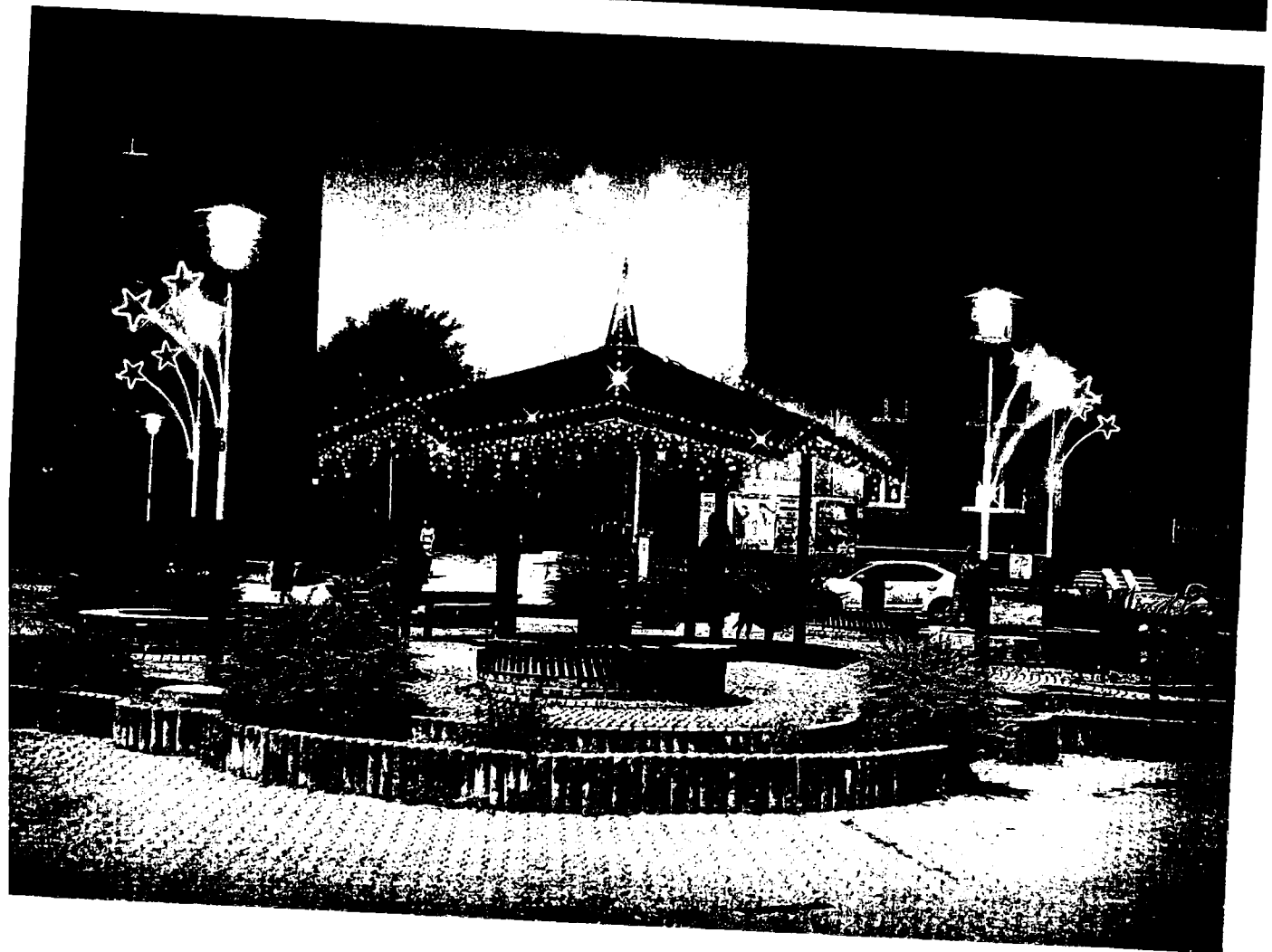
ul. Objezdí Horní - slejva veřejného osvětlení

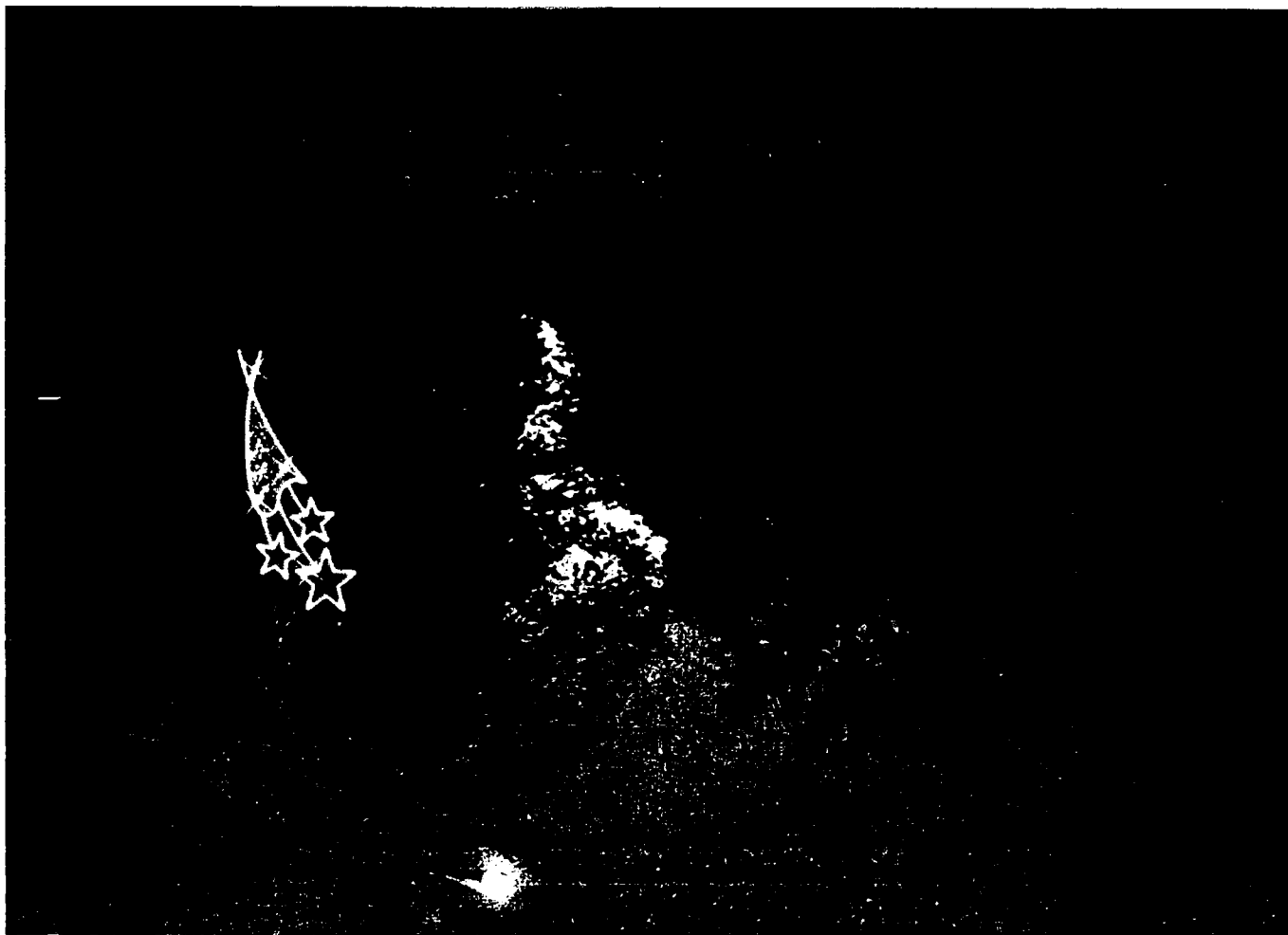
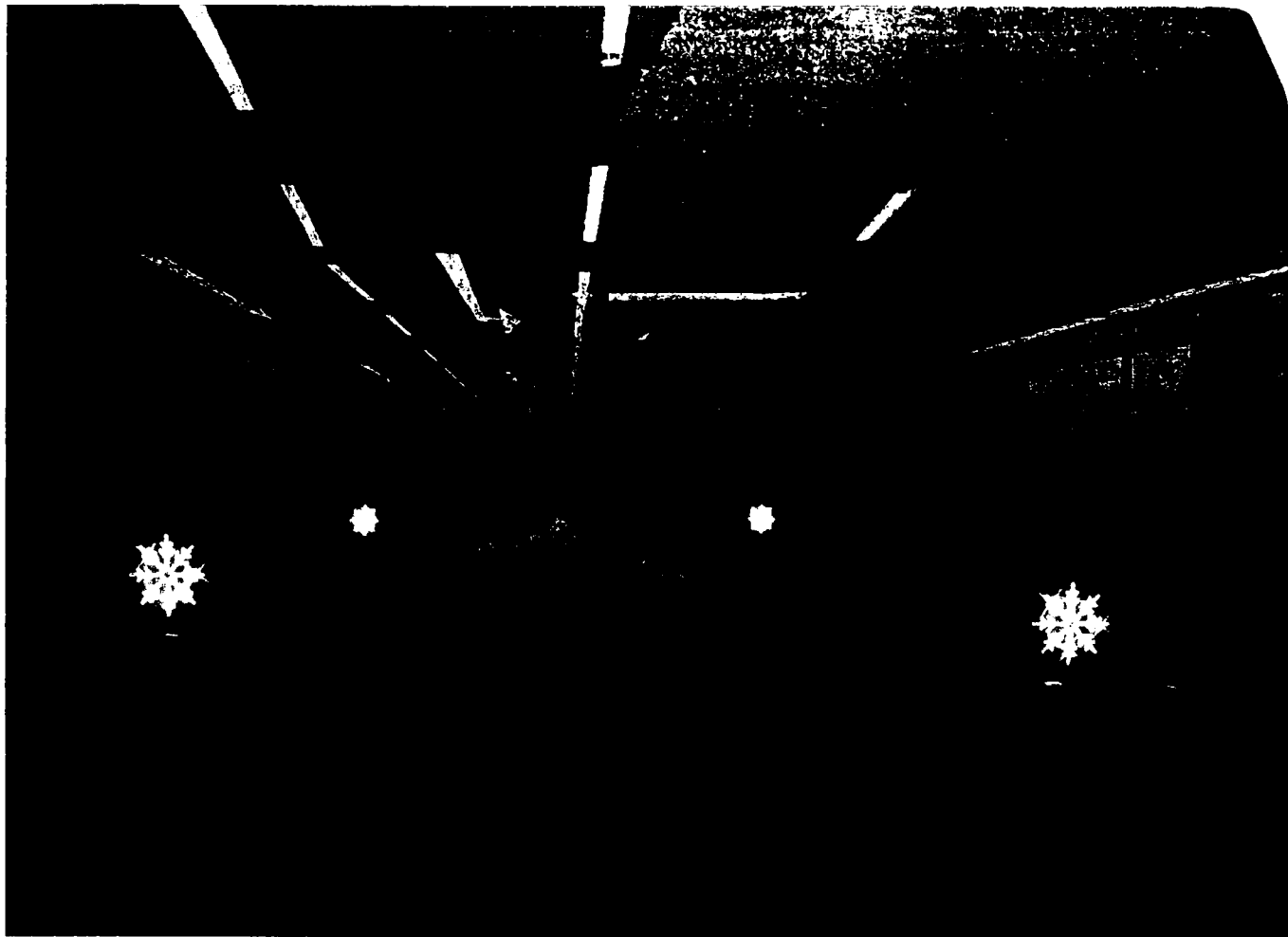




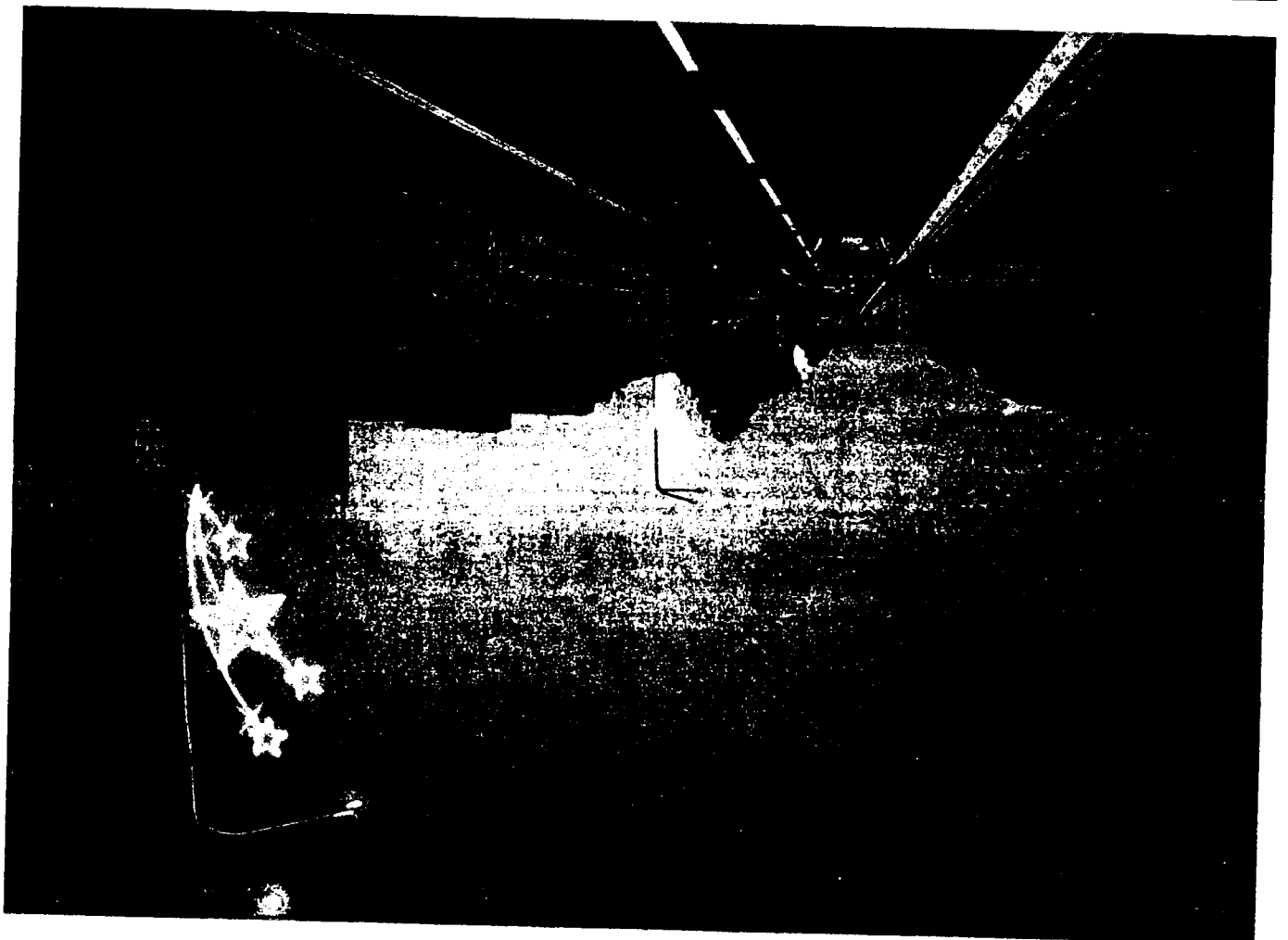


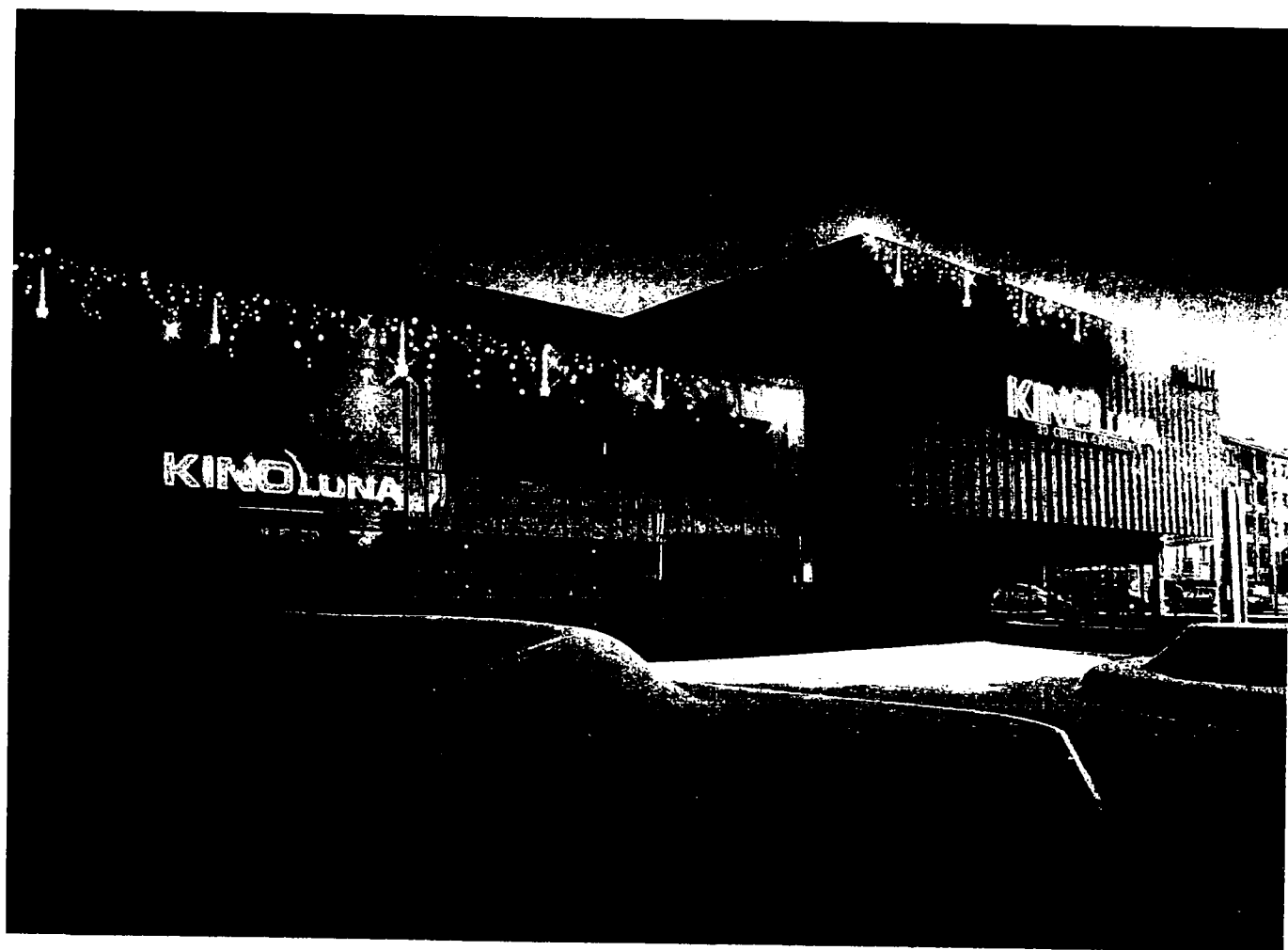
4  
PWAONA 6.1

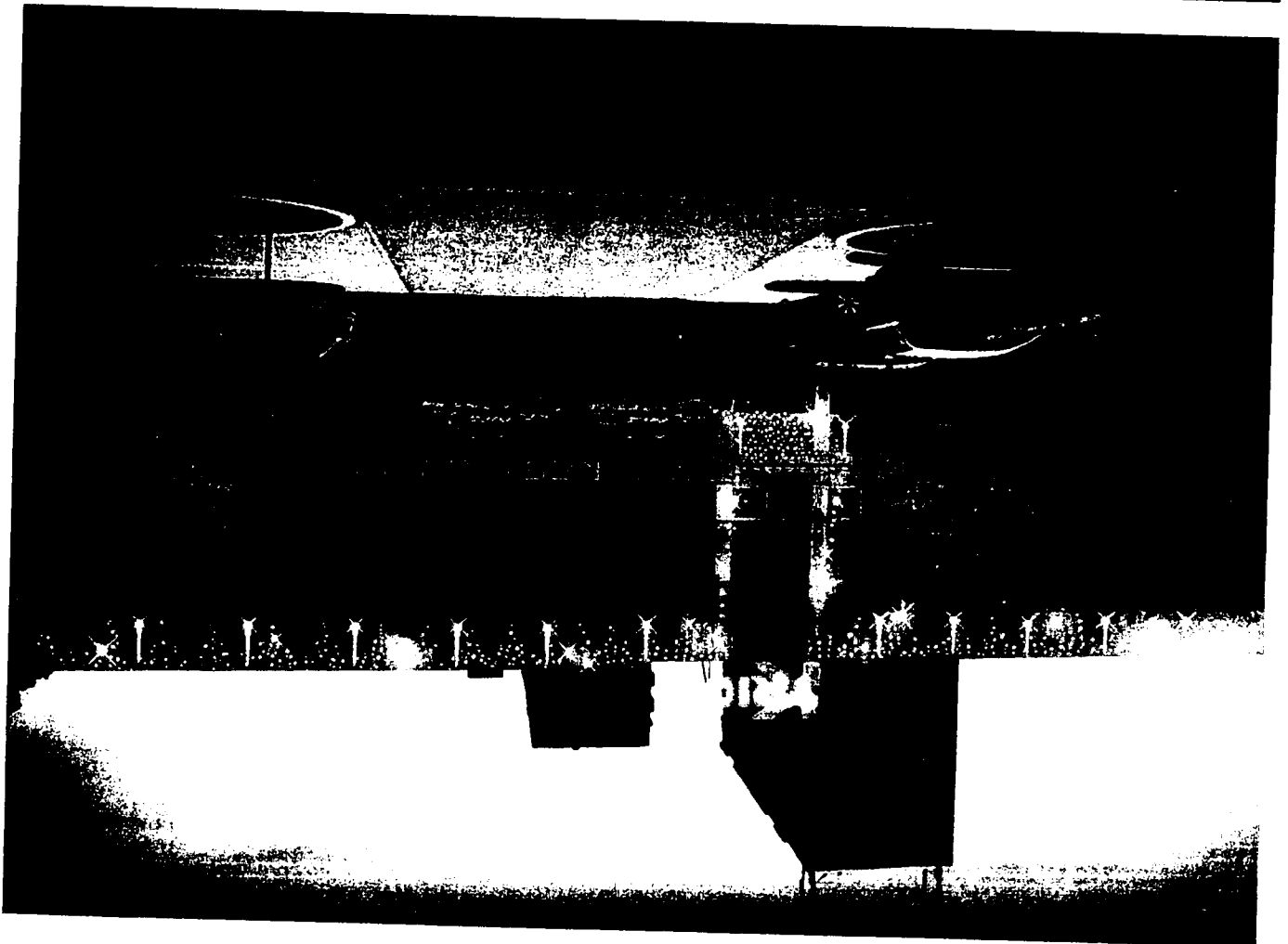






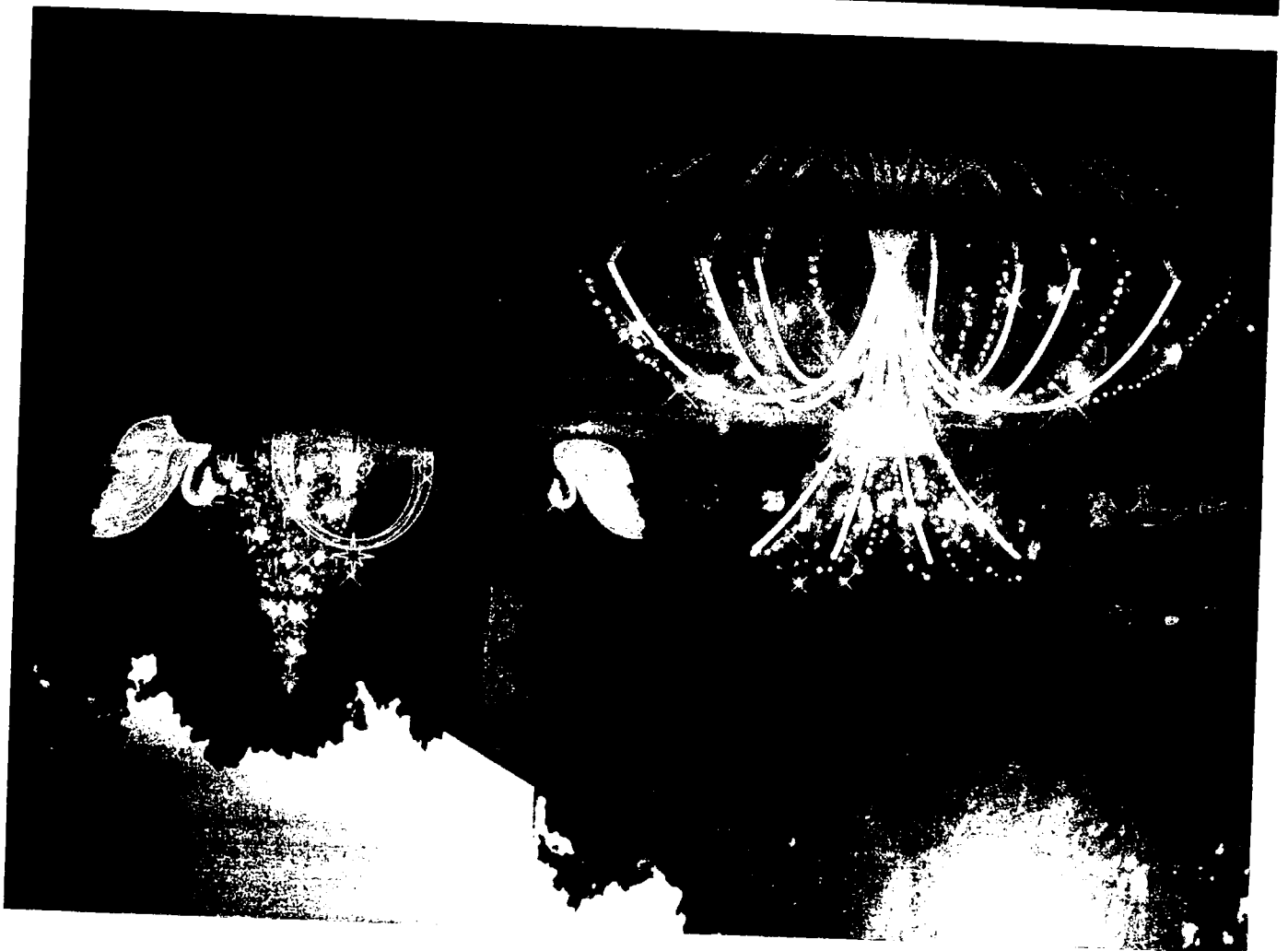
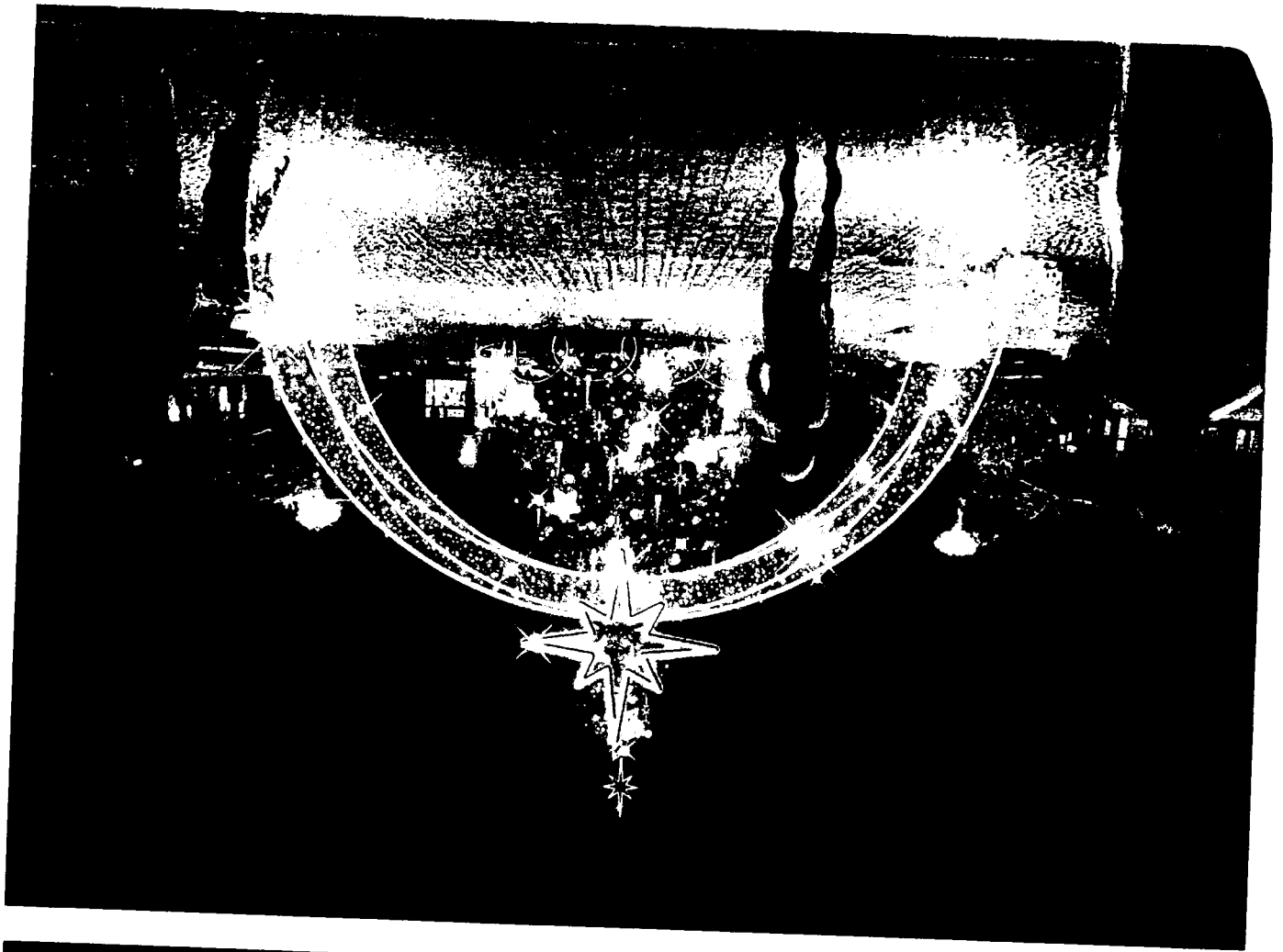


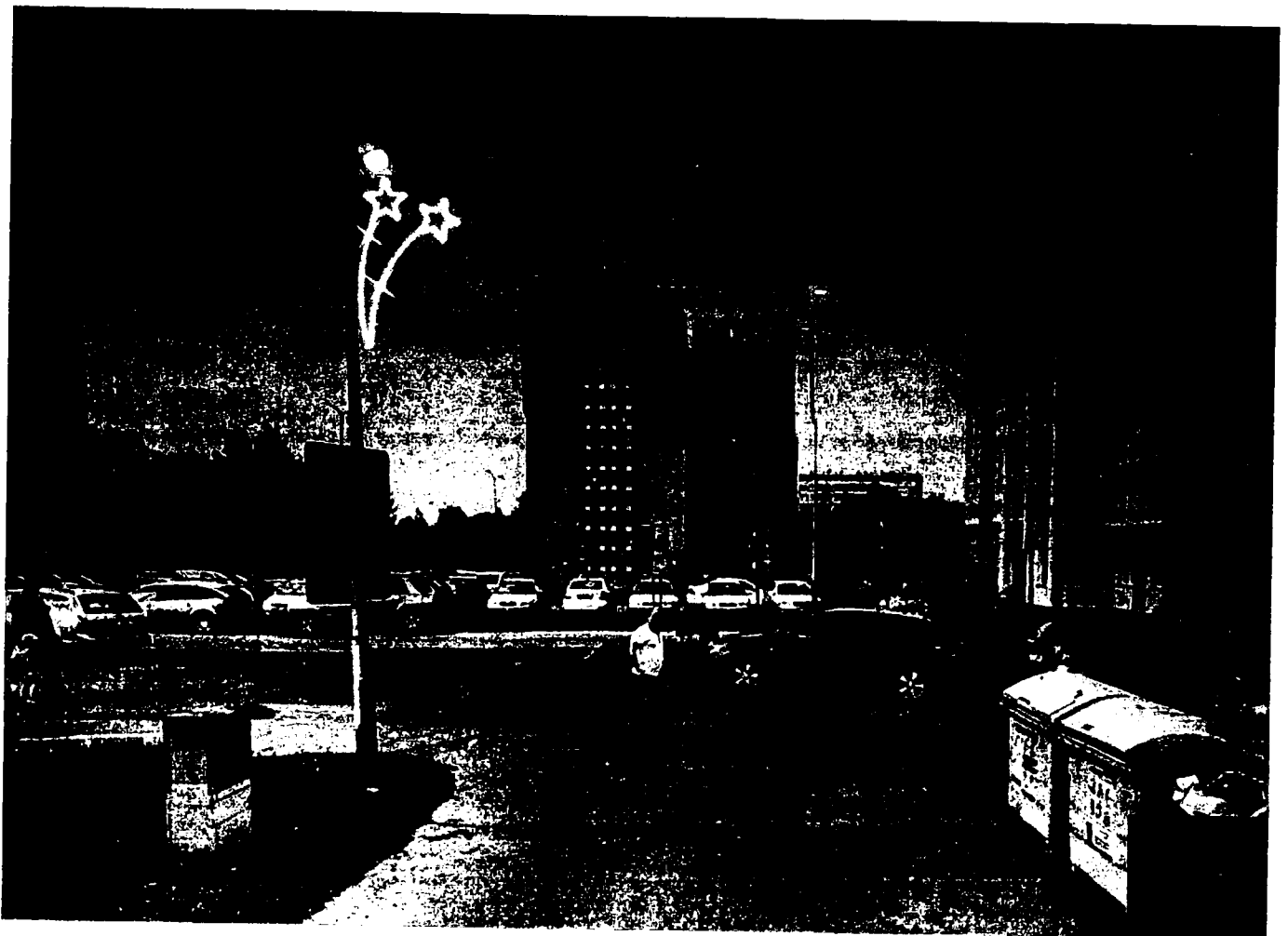














# Kalkulace - Ostrava - Hrabůvka

PŘÍLOHA č.4



BON JOUR ILLUMINATION s.r.o.  
 Erbenůvská 18, Praha 5, 150 00  
 www.cecotej.cz, www.vazbami-os-etler.cz

## Dekory na VO

### Dekory na VO

Kód	Popis	Lokace	Počet kusů	Pronájem za MJ bez DPH (1 rok)	Pronájem celkem bez DPH (1 rok)
		celkem 177 sloupů - u radnice 2 ks dekorů na sloup, proto celkový počet 183	183	1 800 Kč	329 400 Kč
	LED světečný dekor				
	Montáž, demontáž		183	1 850 Kč	338 550 Kč
				<b>PRONÁJEM (1 ROK)</b>	
				<b>CELKOVÁ CENA CELKEM BEZ DPH</b>	
				667 950 Kč	
				Celkem DPH 140 270 Kč	
				Celková cena s DPH 808 220 Kč	

## Vánoční stromy

### ul. Horní - strom u radnice

Kód	Popis	Lokace	Počet kusů	Pronájem za MJ bez DPH (1 rok)	Pronájem celkem bez DPH (1 rok)
SFN120	LED světečný řetěz - FLASH, 20m, ledové bílá, 120 diod		10	564 Kč	5 640 Kč
D118S2	LED hvězda na vrchol stromu - pr. 70 cm, ledové bílá		1	810 Kč	810 Kč
EFD11	LED světečný motiv - hvězda, ledové bílá		8	570 Kč	4 560 Kč
EF11T	T rozbočovač - 2 výstupy, černý		9	60 Kč	540 Kč
EF13	Prodlužovací kabel - černý, 3m		8	57 Kč	456 Kč
EFAC12	Zdrojový kabel exteriér - oddělitelný AC/DC		2	87 Kč	174 Kč
EF110	Prodlužovací kabel - černý, 10m		2	156 Kč	312 Kč
	Montáž, demontáž		1	20 000 Kč	20 000 Kč
				<b>PRONÁJEM (1 ROK)</b>	
				<b>CELKOVÁ CENA CELKEM BEZ DPH</b>	
				32 492 Kč	
				Celkem DPH 6 823 Kč	
				Celková cena s DPH 39 315 Kč	

### ul. Horní - listnatý strom v DPS

Kód	Popis	Lokace	Počet kusů	Pronájem za MJ bez DPH (1 rok)	Pronájem celkem bez DPH (1 rok)
SFN120	LED světečný řetěz - FLASH, 20m, ledové bílá, 120 diod		8	564 Kč	4 512 Kč
EFAC12	Zdrojový kabel exteriér - oddělitelný AC/DC		1	87 Kč	87 Kč
EF110	Prodlužovací kabel - černý, 10m		2	156 Kč	312 Kč
	Montáž, demontáž		1	15 000 Kč	15 000 Kč
				<b>PRONÁJEM (1 ROK)</b>	
				<b>CELKOVÁ CENA CELKEM BEZ DPH</b>	
				19 911 Kč	
				Celkem DPH 4 181 Kč	
				Celková cena s DPH 24 092 Kč	

### ul. Horní - strom na kruhovém objezdu

Kód	Popis	Lokace	Počet kusů	Pronájem za MJ bez DPH (1 rok)	Pronájem celkem bez DPH (1 rok)
SFN120	LED světečný řetěz - FLASH, 20m, ledové bílá, 120 diod		20	564 Kč	11 280 Kč
D118S3	LED hvězda na vrchol stromu - pr. 90 cm, ledové bílá		1	900 Kč	900 Kč
EFD06	LED světečný motiv - hvězda, ledové bílá, pr. 50 cm		8	660 Kč	5 280 Kč
	Polaris - 60 cm		8	660 Kč	5 280 Kč
LEDFS100	LED Padající sníh - 100cm, 200 diod		10	357 Kč	3 570 Kč
B20TS	Plastová koule - prům. 20 cm, tyrkysová, lesklá		30	45 Kč	1 350 Kč
B30TS	Plastová koule - prům. 30 cm, tyrkysová, lesklá		20	170 Kč	3 400 Kč
EF11T	T rozbočovač - 2 výstupy, černý		20	60 Kč	1 200 Kč
EF15	Prodlužovací kabel - černý, 5m		38	87 Kč	3 306 Kč
EFAC12	Zdrojový kabel exteriér - oddělitelný AC/DC		4	87 Kč	348 Kč
	Montáž, demontáž		1	20 000 Kč	20 000 Kč
				<b>PRONÁJEM (1 ROK)</b>	
				<b>CELKOVÁ CENA CELKEM BEZ DPH</b>	
				55 914 Kč	
				Celkem DPH 11 742 Kč	
				Celková cena s DPH 67 656 Kč	

**ul. Hněvkůva - strom v K Trž.**

Kód	Popis	Lokace	Počet kusů	Pronájem za MJ bez DPH (1 rok)	Pronájem celkem bez DPH (1 rok)
SFN120	LED světelný řetěz - FLASH, 20m, ledově bílá, 120 diod		25	564 Kč	14 100 Kč
D118S3	LED hvězda na vrchol stromu - pr. 90 cm, ledově bílá		1	900 Kč	900 Kč
EFD11	LED světelný motiv - hvězda, ledově bílá		8	660 Kč	5 280 Kč
	Polans - 60 cm		8	660 Kč	5 280 Kč
LEDFS100	LED Padající sníh - 100cm, 200 diod		10	357 Kč	3 570 Kč
EF11T	T rozbočovač - 2 výstupy, černý		20	60 Kč	1 200 Kč
EF15	Prodlužovací kabel - černý, 5m		38	87 Kč	3 306 Kč
EFAC12	Zdrojový kabel exteriér - oddělitelný AC/DC		4	87 Kč	348 Kč
B20TS	Plastová koule - prům. 20 cm, tyrkysová, lesklá		40	45 Kč	1 800 Kč
B30TS	Plastová koule - prům. 30 cm, tyrkysová, lesklá		25	170 Kč	4 250 Kč
	Montáž, demontáž		1	20 000 Kč	20 000 Kč

**PRONÁJEM (1 ROK)**

**CELKOVÁ CENA CELKEM BEZ DPH**

**60 034 Kč**

Celkem DPH

12 607 Kč

Celková cena s DPH

72 641 Kč

**nám. SNP**

Kód	Popis	Lokace	Počet kusů	Pronájem za MJ bez DPH (1 rok)	Pronájem celkem bez DPH (1 rok)
SFN120	LED světelný řetěz - FLASH, 20m, ledově bílá, 120 diod		25	564 Kč	14 100 Kč
D118S3	LED hvězda na vrchol stromu - pr. 90 cm, ledově bílá		1	900 Kč	900 Kč
EFD11	LED světelný motiv - hvězda, ledově bílá		12	1 080 Kč	12 960 Kč
	Polaris - 60 cm		10	660 Kč	6 600 Kč
B20TS	Plastová koule - prům. 20 cm, tyrkysová, lesklá		35	45 Kč	1 575 Kč
B30TS	Plastová koule - prům. 30 cm, tyrkysová, lesklá		25	170 Kč	4 250 Kč
LEDFS100	LED Padající sníh - 100cm, 200 diod		10	357 Kč	3 570 Kč
EF13	Prodlužovací kabel - černý, 3m		34	87 Kč	2 958 Kč
EF11T	T rozbočovač - 2 výstupy, černý		24	60 Kč	1 440 Kč
EF110	Prodlužovací kabel - černý, 10m		2	156 Kč	312 Kč
EFAC12	Zdrojový kabel exteriér - oddělitelný AC/DC		5	87 Kč	435 Kč
	Ohrádka kolem stromu		1	12 000 Kč	12 000 Kč
	Montáž, demontáž		1	25 000 Kč	25 000 Kč

**PRONÁJEM (1 ROK)**

**CELKOVÁ CENA CELKEM BEZ DPH**

**86 100 Kč**

Celkem DPH

18 081 Kč

Celková cena s DPH

104 181 Kč

**ul. Výškovická - strom naproti kino Luna**

Kód	Popis	Lokace	Počet kusů	Pronájem za MJ bez DPH (1 rok)	Pronájem celkem bez DPH (1 rok)
SFN120	LED světelný řetěz - FLASH, 20m, ledově bílá, 120 diod		10	564 Kč	5 640 Kč
D118S2	LED hvězda na vrchol stromu - pr. 70 cm, ledově bílá		1	810 Kč	810 Kč
EFD11	LED světelný motiv - hvězda, ledově bílá		8	570 Kč	4 560 Kč
EF11T	T rozbočovač - 2 výstupy, černý		8	60 Kč	480 Kč
EF110	Prodlužovací kabel - černý, 10m		2	156 Kč	312 Kč
EFAC12	Zdrojový kabel exteriér - oddělitelný AC/DC		1	97 Kč	97 Kč
	Montáž, demontáž		1	20 000 Kč	20 000 Kč

**PRONÁJEM (1 ROK)**

**CELKOVÁ CENA CELKEM BEZ DPH**

**31 899 Kč**

Celkem DPH

6 699 Kč

Celková cena s DPH

38 598 Kč

**ul. Horymírova - strom v DPS**

Kód	Popis	Lokace	Počet kusů	Pronájem za MJ bez DPH (1 rok)	Pronájem celkem bez DPH (1 rok)
SFN120	LED světelný řetěz - FLASH, 20m, ledově bílá, 120 diod		15	564 Kč	8 460 Kč
D118S3	LED hvězda na vrchol stromu - pr. 90 cm, ledově bílá		1	900 Kč	900 Kč
EFD11	LED světelný motiv - hvězda, ledově bílá		10	470 Kč	4 700 Kč
LEDFS100	LED Padající sníh - 100cm, 200 diod		10	357 Kč	3 570 Kč
EF11T	T rozbočovač - 2 výstupy, černý		11	60 Kč	660 Kč
EF15	Prodlužovací kabel - černý, 5m		10	57 Kč	570 Kč
EF110	Prodlužovací kabel - černý, 10m		1	156 Kč	156 Kč
EFAC12	Zdrojový kabel exteriér - oddělitelný AC/DC		3	97 Kč	291 Kč
	Montáž, demontáž		1	20 000 Kč	20 000 Kč

**PRONÁJEM (1 ROK)**

**CELKOVÁ CENA CELKEM BEZ DPH**

**39 307 Kč**

Celkem DPH

8 254 Kč

Celková cena s DPH

47 561 Kč

**Střecha**

Kód	Popis	Lokace	Počet kusů	Pronájem za MJ bez DPH (1 rok)	Pronájem celkem bez DPH (1 rok)
ILN0309	LED světelné krápníky - 3x0,9m, ledově bílá, 174 diod				
LEDFS100	LED Padací sníh - 100cm, 200 diod		28	620 Kč	17 360 Kč
EF01T	T rozbočovač - 2 výstupy, bílý		20	357 Kč	7 140 Kč
EF010	Prodlužovací kabel - bílý, 10m		3	51 Kč	153 Kč
EF05	Prodlužovací kabel - bílý, 5m		7	156 Kč	1 092 Kč
EFAC02	Zdrojový kabel exteriér - oddělitelný AC/DC		5	87 Kč	435 Kč
	Montáž, demontáž		3	87 Kč	261 Kč
			1	20 000 Kč	20 000 Kč

**CELKOVÁ CENA CELKEM BEZ DPH**  
 Celkem DPH  
 Celková cena s DPH

**PRONÁJEM (1 ROK)**  
**9 753 Kč**  
 56 194 Kč

**Křídlo**

Kód	Popis	Lokace	Počet kusů	Pronájem za MJ bez DPH (1 rok)	Pronájem celkem bez DPH (1 rok)
ILN0309	LED světelné krápníky - 3x0,9m, ledově bílá, 174 diod				
SKN005	LED světelný řetěz - 5m, ledově bílá, 60 diod		70	620 Kč	43 400 Kč
LEDFS100	LED Padací sníh - 100cm, 200 diod		30	218 Kč	6 540 Kč
EF01T	T rozbočovač - 2 výstupy, bílý		30	357 Kč	10 710 Kč
EF010	Prodlužovací kabel - bílý, 10m		5	51 Kč	255 Kč
EF05	Prodlužovací kabel - bílý, 5m		7	156 Kč	1 092 Kč
EFAC02	Zdrojový kabel exteriér - oddělitelný AC/DC		10	87 Kč	870 Kč
	Montáž, demontáž		8	87 Kč	696 Kč
			1	25 000 Kč	25 000 Kč

**CELKOVÁ CENA CELKEM BEZ DPH**  
 Celkem DPH  
 Celková cena s DPH

**PRONÁJEM (1 ROK)**  
**18 598 Kč**  
 107 161 Kč

**Altán**

Kód	Popis	Lokace	Počet kusů	Pronájem za MJ bez DPH (1 rok)	Pronájem celkem bez DPH (1 rok)
ILN1305	LED světelné krápníky - 3x0,5m, ledově bílá, 114 diod				
SKN105	LED světelný řetěz - 5m, ledově bílá, 60 diod		12	620 Kč	7 440 Kč
	Dekor na vrcholu altánu		12	218 Kč	2 616 Kč
EF110	Prodlužovací kabel - černý, 10m		1	21 530 Kč	21 530 Kč
EF13	Prodlužovací kabel - černý, 3m		2	156 Kč	312 Kč
EF11T	T rozbočovač - 2 výstupy, černý		8	60 Kč	480 Kč
EFAC12	Zdrojový kabel exteriér - oddělitelný AC/DC		8	87 Kč	696 Kč
	Montáž, demontáž		1	87 Kč	87 Kč
			1	15 000 Kč	15 000 Kč

**CELKOVÁ CENA CELKEM BEZ DPH**  
 Celkem DPH  
 Celková cena s DPH

**PRONÁJEM (1 ROK)**  
**48 161 Kč**  
 10 114 Kč  
 58 275 Kč

**Slavobrána A. Poledníka**

Kód	Popis	Lokace	Počet kusů	Pronájem za MJ bez DPH (1 rok)	Pronájem celkem bez DPH (1 rok)
SKN105	LED světelný řetěz - 5m, ledově bílá, 60 diod		6	218 Kč	1 308 Kč
D201S1	LED světelný motiv - 130 x 100 cm, ledově bílá		2	2 080 Kč	4 160 Kč
D101S2	LED světelná vložka - pr. 95 cm, ledově bílá		2	2 040 Kč	4 080 Kč
	Nápis Veselé Vánoce		1	2 040 Kč	2 040 Kč
EF11T	T rozbočovač - 2 výstupy, černý		1	10 000 Kč	10 000 Kč
EF110	Prodlužovací kabel - černý, 10m		4	87 Kč	348 Kč
EF13	Prodlužovací kabel - černý, 3m		3	156 Kč	468 Kč
EFAC12	Zdrojový kabel exteriér - oddělitelný AC/DC		5	60 Kč	300 Kč
	Montáž, demontáž		1	87 Kč	87 Kč
			1	15 000 Kč	15 000 Kč

**CELKOVÁ CENA CELKEM BEZ DPH**  
 Celkem DPH  
 Celková cena s DPH

**PRONÁJEM (1 ROK)**  
**33 711 Kč**  
 7 079 Kč  
 40 790 Kč

### Kruhový objezd

Kód	Popis	Lokace	Počet kusů	Pronájem za MJ bez DPH (1 rok)	Pronájem celkem bez DPH (1 rok)
	PF 2020 - v.: 1,5 m		1	10 000 Kč	10 000 Kč
	Světelná losí rodinka		1	95 000 Kč	95 000 Kč
EF01T	T rozbočovač - 2 výstupy, bílý		3	87 Kč	261 Kč
EF010	Prodlužovací kabel - bílý, 10m		4	156 Kč	624 Kč
EF05	Prodlužovací kabel - bílý, 5m		5	87 Kč	435 Kč
EFAC02	Zdrojový kabel extenér - oddělitelný AC/DC		4	87 Kč	348 Kč
	Montáž, demontáž		1	15 000 Kč	15 000 Kč

**CELKOVÁ CENA CELKEM BEZ DPH**

Celkem DPH

Celková cena s DPH

**PRONÁJEM (1 ROK)**

21 668 Kč

25 550 Kč

147 218 Kč

### PF 2020 ul. Vyskovicke

Kód	Popis	Lokace	Počet kusů	Pronájem za MJ bez DPH (1 rok)	Pronájem celkem bez DPH (1 rok)
	PF 2020 - v.: 1,5 m		1	10 000 Kč	10 000 Kč
	Vložka - prům. 1,5 m		2	3 000 Kč	6 000 Kč
EF01T	T rozbočovač - 2 výstupy, bílý		3	87 Kč	261 Kč
EF010	Prodlužovací kabel - bílý, 10m		4	156 Kč	624 Kč
EF05	Prodlužovací kabel - bílý, 5m		5	87 Kč	435 Kč
EFAC02	Zdrojový kabel extenér - oddělitelný AC/DC		4	87 Kč	348 Kč
	Montáž, demontáž		1	5 000 Kč	5 000 Kč

**CELKOVÁ CENA CELKEM BEZ DPH**

Celkem DPH

Celková cena s DPH

**PRONÁJEM (1 ROK)**

22 668 Kč

4 760 Kč

27 428 Kč

### Lumírova

Kód	Popis	Lokace	Počet kusů	Pronájem za MJ bez DPH (1 rok)	Pronájem celkem bez DPH (1 rok)
3DRF1S1	Světelná laň - 3 m, ledově bílá		1	32 400 Kč	32 400 Kč
3DRF2S1	Světelná laň - 2,5 m, ledově bílá		1	32 400 Kč	32 400 Kč
3DTR8	LED světelný strom - 8 m, ledově bílý		1	72 000 Kč	72 000 Kč
	Montáž, demontáž		1	20 000 Kč	20 000 Kč

**CELKOVÁ CENA CELKEM BEZ DPH**

Celkem DPH

Celková cena s DPH

**PRONÁJEM (1 ROK)**

156 800 Kč

32 928 Kč

189 728 Kč

### SNP

Kód	Popis	Lokace	Počet kusů	Pronájem za MJ bez DPH (1 rok)	Pronájem celkem bez DPH (1 rok)
	Kašna		1	28 000 Kč	28 000 Kč
	Labuť - 2,5 m	BONUS	2	Kč	0 Kč
	Světelná brána		1	30 000 Kč	30 000 Kč
	Montáž, demontáž		1	15 000 Kč	15 000 Kč

**CELKOVÁ CENA CELKEM BEZ DPH**

Celkem DPH

Celková cena s DPH

**PRONÁJEM (1 ROK)**

73 000 Kč

15 330 Kč

88 330 Kč

### Doprava

Kód	Popis	Lokace	Počet kusů	Cena za MJ bez DPH	Cena celkem bez DPH
	Doprava + VRN		1	45 000 Kč	45 000 Kč

**CELKOVÁ CENA CELKEM BEZ DPH**

Celkem DPH

Celková cena s DPH

Cena

45 000 Kč

9 450 Kč

54 450 Kč

### CELKOVÝ SOUČET

**CELKOVÁ CENA CELKEM BEZ DPH**

Celkem DPH

Celková cena s DPH

**PRONÁJEM (1 ROK)**

629 619 Kč

342 220 Kč

1 971 839 Kč