

Roman Fildán
Na Stuchlíkovci 738
73514 Orlová

naše značka
5001587813

vyřizuje
Renáta Korandová

datum
09.10.2017

Věc:

Parkoviště ul.Na Výspě,p.p.č.793/314, k.ú.Výškovice u Ostravy

K.ú. - p.č.: Výškovice u Ostravy

Stavebník: Statutární město Ostrava , Prokešovo náměstí 1803/8 , 70200 Ostrava

Účel stanoviska: Povolení stavby - stavební režim (ÚR+SP)

GasNet, s.r.o., jako provozovatel distribuční soustavy (PDS) a technické infrastruktury, zastoupený GridServices, s.r.o., vydává toto stanovisko:

K PŘEDLOŽENÉ DOKUMENTACI SDĚLUJEME TOTO NAŠE STANOVISKO Z POHLEDU DOTYKU NA PLYNÁRENSKÁ ZAŘÍZENÍ:

V zájmovém prostoru stavby dojde k dotyku s těmito plynárenskými zařízeními:

- NTL plynovod DN200/OC,DN100/OC

Na základě předložené situace byl předán informační zákres.

Pro realizaci stavby stanovujeme tyto podmínky:

- PŘED ZAHÁJENÍM STAVBY BUDE PROVEDENO PŘESNÉ VYTÝČENÍ PZ, viz.odst.3 tohoto stanoviska - poskytnutý zákres je pouze ORIENTAČNÍ.
- Při souběhu, křížení technické IS při realizaci stavby požadujeme dodržení ČSN 73 6005, TPG 702 04, zákon č.458/2000 Sb., případně další předpisy a ČSN související s uvedenou stavbou.
- Novými zpevněnými plochami a terénními úpravami při realizaci stavby nesmí dojít ke změně stávajícího krytí NTL plynárenského zařízení nebo jen v souladu s ČSN 73 6005.
- Zemní popř. demoliční práce v prostoru ochranného pásma plynárenského zařízení budou prováděny ručně.
- V ochranném pásmu NTL plynovodu nebudou umísťovány žádné nadzemní stavby, obrysy přístřešků, stožárů VO, sloupů, pilířů, plotů, dopravního značení, informačních tabulí, opěrných zdí (patky, podezdívky, betonové základy apod.) musí být vzdáleny od obrysu stávajícího plynárenského zařízení min. 1 metr.
- Při vysazování stromů a okrasných dřevin požadujeme dodržet od stávajícího NTL plynárenského zařízení vzdálenost minimálně 2 metry na obě strany od osy plynovodu.
- V případě odstranění konstrukce komunikace (skrývce zeminy) nad NTL plynovodem požadujeme chránit plynárenské zařízení před mechanickým poškozením při pojiždění betonovými panely, popř. ocelovými plechy o tloušťce min. 3 cm.
- V případě odstranění stávající konstrukce komunikace (skrývce zeminy) nad NTL plynovodem, bude podstatně sníženo krytí stávajícího plynárenského zařízení, proto je vyloučeno použití těžké mechanizace (zejména válců s trny, zemních fréz, těžkých stavebních strojů pro hutnění atd.) přímo nad potrubím, není povolen přejezd těžkých nákladních vozidel a jiné těžké stavební techniky.
- Pokud při realizaci stavby bude zjištěno, že NTL plynovod bude mít vůči nové niveletě krytí menší jak 100 cm nebo pokud realizace stavby vyvolá výškovou či směrovou úpravu trasy plynárenského zařízení, bude nutné provést přeložku tohoto plynárenského zařízení. Tyto práce budou provedeny v souladu se zákonem č. 458/2000 Sb.v platném znění jako přeložka plynárenského zařízení na náklady investora.

GridServices, s.r.o.

Plynárenská 499/1

Zábřovice

602 00 Brno

T +420532221111

F +420545578571

E info@gridservices.cz

I www.gridservices.cz

IČ: 27935311

DIČ: CZ27935311

Zapsán do obchodního rejstříku:

Krajský soud v Brně

oddíl C, vložka 57165

26.07.2007

Bankovní spojení:

Československá obchodní banka,

a.s.

Číslo účtu: 17837923

Kód banky: 0300

V rozsahu této stavby souhlasíme s povolením stavby dle zákona 183/2006 Sb. ve znění pozdějších předpisů. Tento souhlas platí pro územní řízení, řízení o územním souhlasu, veřejnoprávní smlouvy pro umístění stavby,

zjednodušené územní řízení, ohlášení, stavební řízení, společné územní a stavební řízení, veřejnoprávní smlouvu o provedení stavby nebo oznámení stavebního záměru s certifikátem autorizovaného inspektora.

V zájmovém území se mohou nacházet plynárenská zařízení jiných vlastníků či správců, případně i dlouhodobě nefunkční/neprovozovaná plynárenská zařízení bez dostupných informací o jejich poloze a vlastnictví.

Plynárenské zařízení a plynovodní přípojky jsou dle ust. § 2925 zákona č. 89/2012 Sb., občanského zákoníku, provozovány jako zařízení zvlášť nebezpečné a z tohoto důvodu jsou chráněny ochranným pásmem dle zákona č. 458/2000 Sb. ve znění pozdějších předpisů.

Nedodržení podmínek uvedených v tomto stanovisku zakládá odpovědnost stavebníka za vzniklé škody.

Rozsah ochranného pásma je stanoven v zákoně 458/2000 Sb. ve znění pozdějších předpisů.

Při realizaci uvedené stavby budou dodrženy podmínky pro provádění stavební činnosti:

- 1) Za stavební činnosti se pro účely tohoto stanoviska považují všechny činnosti prováděné v ochranném pásmu plynárenského zařízení a plynovodních přípojek (tzn. i bezvýkopové technologie a terénní úpravy) a činnosti mimo ochranné pásmo, pokud by takové činnosti mohly ohrozit bezpečnost a spolehlivost plynárenského zařízení a plynovodních přípojek (např. trhačí práce, sesuvy půdy, vibrace, apod.).
- 2) Stavební činnosti je možné realizovat pouze při dodržení podmínek stanovených v tomto stanovisku. Nebudou-li tyto podmínky dodrženy, budou stavební činnosti, považovány dle § 68 zákona č. 458/2000 Sb. ve znění pozdějších předpisů za činnost bez našeho předchozího souhlasu. Při každé změně projektu nebo stavby (zejména trasy navrhovaných inženýrských sítí) je nutné požádat o nové stanovisko k této změně.
- 3) Před zahájením stavební činnosti bude provedeno vytyčení trasy a přesné určení uložení plynárenského zařízení a plynovodních přípojek. Vytyčení trasy provede příslušná provozní oblast (formulář a kontakt naleznete na www.gridservices.cz nebo NONSTOP zákaznická linka 800 11 33 55). Při žádosti uvede žadatel naši značku (číslo jednací) uvedenou v úvodu tohoto stanoviska. O provedeném vytyčení trasy bude sepsán protokol. Přesné určení uložení plynárenského zařízení a plynovodních přípojek je povinen provést stavebník na svůj náklad. Bez vytyčení trasy a přesného určení uložení plynárenského zařízení a plynovodních přípojek stavebníkem nesmí být vlastní stavební činnosti zahájeny. Vytyčení plynárenského zařízení a plynovodních přípojek považujeme za zahájení stavební činnosti.
- 4) Bude dodržena mj. ČSN 73 6005, TPG 702 04, zákon č. 458/2000 Sb. ve znění pozdějších předpisů, případně další předpisy související s uvedenou stavbou.
- 5) Pracovníci provádějící stavební činnosti budou prokazatelně seznámeni s polohou plynárenského zařízení a plynovodních přípojek, rozsahem ochranného pásma a těmito podmínkami.
- 6) Při provádění stavební činnosti, vč. přesného určení uložení plynárenského zařízení je stavebník povinen učinit taková opatření, aby nedošlo k poškození plynárenského zařízení a plynovodních přípojek nebo ovlivnění jejich bezpečnosti a spolehlivosti provozu. Nebude použito nevhodného nářadí, zemina bude těžena pouze ručně bez použití pneumatických, elektrických, bateriových a motorových nářadí.
- 7) Odkryté plynárenské zařízení a plynovodní přípojky budou v průběhu nebo při přerušení stavební činnosti řádně zabezpečeny proti jejich poškození.
- 8) V případě použití bezvýkopových technologií (např. protlaku) bude před zahájením stavební činnosti provedeno úplné obnažení plynárenského zařízení a plynovodních přípojek v místě křížení na náklady stavebníka. V případě, že nebude tato podmínka dodržena, nesmí být použita bezvýkopová technologie.
- 9) Stavebník je povinen neprodleně oznámit každé i sebemenší poškození plynárenského zařízení nebo plynovodních přípojek (vč. izolace, signalizačního vodiče, výstražné fólie atd.) na telefon 1239.
- 10) Před provedením zásypu výkopu bude provedena kontrola dodržení podmínek stanovených pro stavební činnosti, kontrola plynárenského zařízení a plynovodních přípojek. Kontrolu provede příslušná provozní oblast (formulář a kontakt naleznete na www.gridservices.cz nebo NONSTOP zákaznická linka 800 11 33 55). Při žádosti uvede žadatel naši značku (číslo jednací) uvedenou v úvodu tohoto stanoviska. Povinnost kontroly se vztahuje i na plynárenské zařízení, které nebylo odhaleno. O provedené kontrole bude sepsán protokol. Bez provedené kontroly nesmí být plynárenské zařízení a plynovodní přípojky zasypány. V případě, že nebudou dodrženy výše uvedené podmínky, je stavebník povinen na základě výzvy provozovatele plynárenského zařízení a plynovodních přípojek, nebo jeho zástupce doložit průkaznou dokumentaci o nepoškození plynárenského zařízení a plynovodních přípojek během výstavby nebo provést na své náklady kontrolní sondy v místě styku stavby s plynárenským zařízením a

plynovodními přípojkami.

11) Plynárenské zařízení a plynovodní přípojky budou před zásypem výkopu řádně podsypány a obsypány těžkým pískem, bude provedeno zhutnění a bude osazena výstražná fólie žluté barvy, vše v souladu s ČSN EN 12007-1-4, TPG 702 01, TPG 702 04.

12) Neprodleně po skončení stavební činnosti budou řádně osazeny všechny poklopy a nadzemní prvky plynárenského zařízení a plynovodních přípojek.

13) Poklopy uzávěrů a ostatních armatur na plynárenském zařízení a plynovodních přípojkách, vč. hlavních uzávěrů plynu (HUP) na odběrném plynovém zařízení udržovat stále přístupné a funkční po celou dobu trvání stavební činnosti.

14) Případné zřizování staveniště, skladování materiálů, stavebních strojů apod. bude realizováno mimo ochranné pásmo plynárenského zařízení a plynovodních přípojek (není-li ve stanovisku uvedeno jinak).

15) Bude zachována hloubka uložení plynárenského zařízení a plynovodních přípojek (není-li ve stanovisku uvedeno jinak).

16) Při použití nákladních vozidel, stavebních strojů a mechanismů zabezpečit případný přejezd přes plynárenské zařízení a plynovodní přípojky uložáním panelů v místě přejezdu plynárenského zařízení.

Platí pouze pro území vyznačené v příloze tohoto stanoviska a to 24 měsíců ode dne jeho vydání.

V případě dotčení pozemku v majetku společnosti GasNet, s.r.o. je třeba dále projednat smluvní vztah k tomuto pozemku. Kontakt na projednání naleznete na adrese www.gasnet.cz/cs/kontakt-system/, činnost "Smluvní vztahy - pozemky a budovy plynárenských zařízení", případně na NONSTOP zákaznické lince 800 11 33 55.

Za správnost a úplnost dokumentace předložené s žádostí včetně jejího souladu s platnými předpisy plně zodpovídá její zpracovatel. Stanovisko nenahrazuje případná další stanoviska k jiným částem stavby.

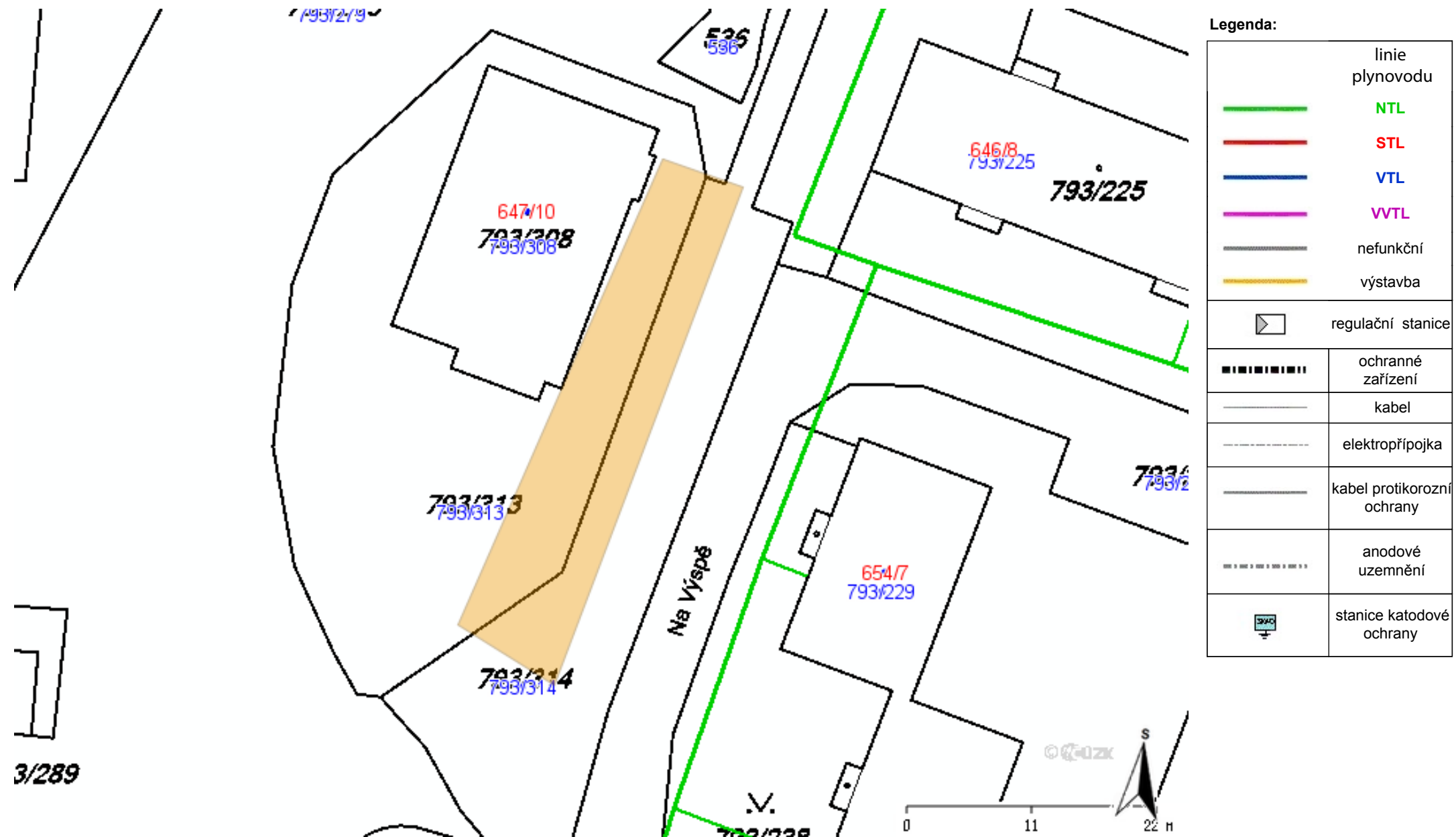
V případě další korespondence nebo jednání (např. změna stavby) uvádějte naši značku - 5001587813 a datum tohoto stanoviska. Kontakty jsou k dispozici na www.gridservices.cz nebo NONSTOP zákaznická linka 800 11 33 55.



GasNet, s.r.o.
zastoupená společností GridServices, s.r.o., IČ 279 35 311
Renáta Korandová
Technik externích požadavků
Odbor zpracování externích požadavků
+420377097732
renata.korandova@innogy.com

Přílohy: Orientační zakres plynárenského zařízení, Detailní zakres plynárenského zařízení, Ověřená příloha žadatele

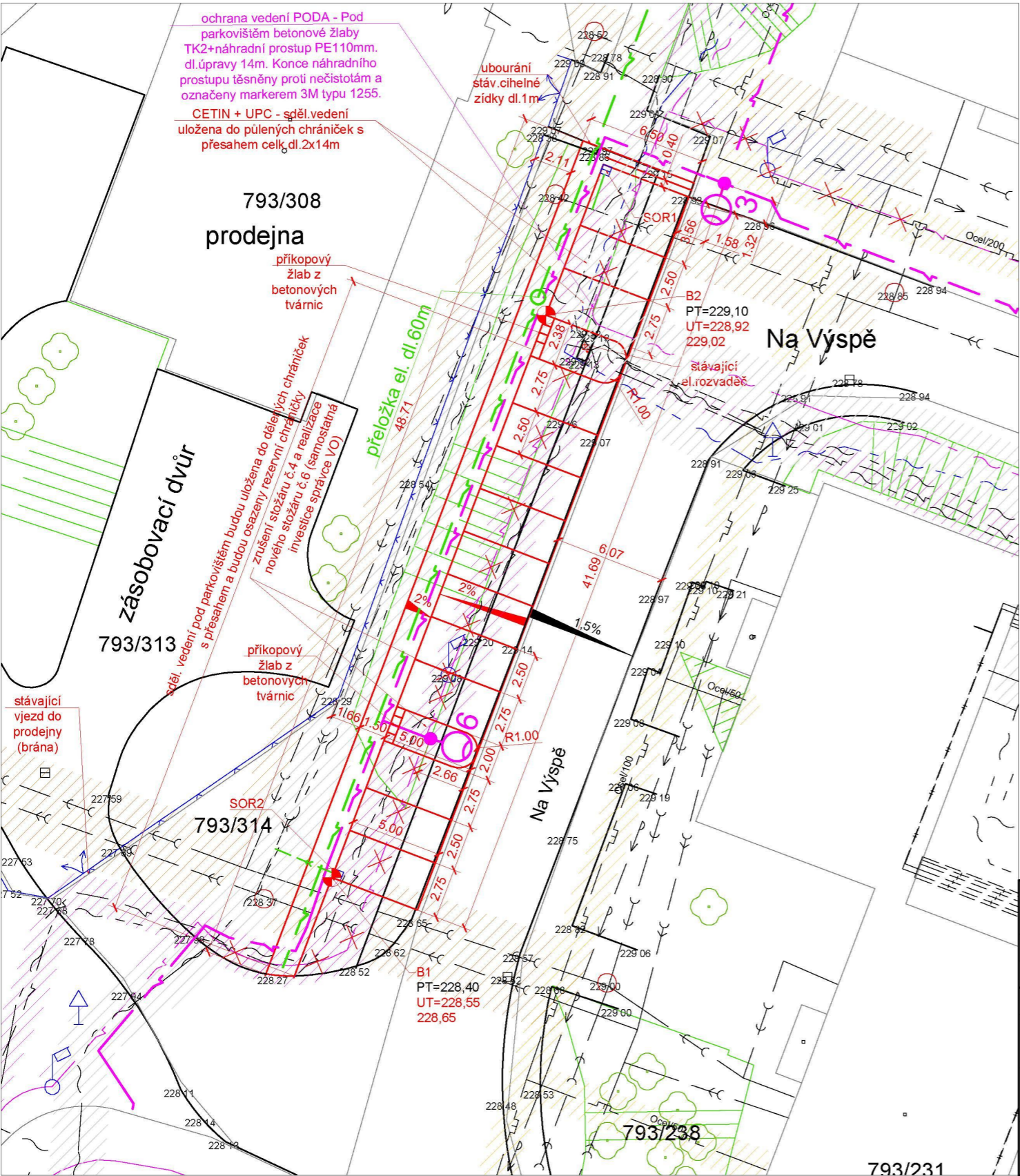
Provozovatel DS: GasNet, s.r.o.; Stavebník: Statutární město Ostrava, Prokešovo náměstí 1803/8, 70200 Ostrava. K.ú.: Výškovice u Ostravy.





Legenda:

	linie		ochranné zařízení		kabel protikoroziční ochrany
	NTL/ STL/ VTL/		kabel		anodové uzemnění
	WVTL		elektropřipojka		stanice katodové ochrany
	plynovodu				
	nefunkční				
	výstavba				
	regulační stanice				



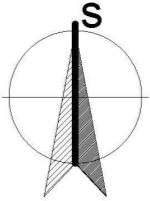
LEGENDA STÁVAJÍCÍCH SÍTÍ:

- ROZVOD TUV
- VODOVOD
- KANALIZACE DEŠŤOVÁ
- KANALIZACE SPLAŠKOVÁ
- PLYNOVOD NTL
- SDĚLOVACÍ VEDENÍ PODZ. PODA
- SDĚLOVACÍ VEDENÍ PODZ. UPC
- SDĚLOVACÍ VEDENÍ PODZ. CETIN
- EL.NN PODZEMNÍ VEDENÍ
- PODZ. VEDENÍ VEŘEJNÉHO OSVĚTLENÍ STÁVAJÍCÍ
- PODZ. VEDENÍ VEŘEJNÉHO OSVĚTLENÍ RUŠENÉ

- OCHRANNÉ PÁSMO SDĚL. VEDENÍ (1,5m)
- OCHRANNÉ PÁSMO SILOVÉHO VEDENÍ (1m)
- OCHRANNÉ PÁSMO KANALIZACE (1,5m)
- OCHRANNÉ PÁSMO PLYNU (1m)
- OCHRANNÉ PÁSMO VODOVODU (1m)

LEGENDA NAVRŽENÝCH OBJEKTŮ:

- HRANY NAVRŽENÝCH PLOCH
- KANALIZAČNÍ POTRUBÍ OD NOVÝCH VPUSTÍ
- PŘELOŽKA EL.NN - SAMOSTATNÉ ZAJIŠŤUJE ČEZ DISTRIBUCE a.s.**
- PODZ. VEDENÍ VEŘEJNÉHO OSVĚTLENÍ NAVRŽENÉ - **SAMOSTATNÁ INVESTICE (PROJEKT)**
- NOVÝ STOŽÁR VEŘ. OSVĚTLENÍ SE SVÍTIDLEM (specifikace v TZ), vyložení 2,5m
- SAMOSTATNÁ INVESTICE (PROJEKT)**
- STROMY STÁVAJÍCÍ
- HRANY KATASTRU
- HRANY STÁVAJÍCÍCH PLOCH A OBJEKTŮ
- STÁVAJÍCÍ OPLOCENÍ
- POKLOP KANALIZAČNÍ
- STÁVAJÍCÍ ULIČNÍ VPUST
- NOVÁ ULIČNÍ VPUST
- STÁVAJÍCÍ STOŽÁR VEŘ. OSVĚTLENÍ
- STÁVAJÍCÍ DOPRAVNÍ ZNAČKA



ZODP.PROJEKTANT	VYPRACOVAL	K.Ú	PARÉ Č.:	RAZÍTKO:	
ING. ROMAN FILDÁN	ING. ROMAN FILDÁN	VÝŠKOVICE U OSTRAVY			
KRAJ:	Moravskoslezský kraj	MÍSTO:	ul. Na Výspě, Ostrava		
INVESTOR:	Statutární město Ostrava, Prokešovo nám. 1803/8, 729 30 Ostrava, IČ: 00845451				
AKCE:	Parkoviště ul.Na Výspě,p.p.č.793/314, k.ú.Výškovice u Ostravy				
				FORMÁT:	A3
				DATUM:	09/2017
				ÚČEL:	DSP
OBSAH:	SITUACE STAVBY (KOORDINAČNÍ)			MĚŘÍTKO: 1:250	VÝKRES: B2