



wamp in, s.r.o.
Slavíkovců 449/15a
70900 Ostrava

naše značka
5001848584

vyřizuje
Renáta Korandová

datum
17.01.2019

Věc:

Prostor pro všechny, Ostrava – Dubina
parcela číslo 121/1, č. 305 a č. 245, k.ú. Dubina u Ostravy
K.ú. - p.č.: Dubina u Ostravy

Stavebník: Statutární město Ostrava, Prokešovo náměstí 1803/8, 70200 Ostrava

Účel stanoviska: Povolení stavby - stavební režim (ÚR+SP)

GasNet, s.r.o., jako provozovatel distribuční soustavy (PDS) a technické infrastruktury, zastoupený GridServices, s.r.o., vydává toto stanovisko:

V ZÁJMOVÉM ÚZEMÍ STAVBY SE NACHÁZÍ TATO PLYNÁRENSKÁ ZAŘÍZENÍ A PLYNOVODNÍ PŘÍPOJKY:
- NTL plynovody DN300/OC, DN200/OC a NTL plynovodní přípojky

Na základě předložené situace byl předán informační zakres.

Pro realizaci stavby stanovujeme tyto podmínky:

- PŘED ZAHÁJENÍM STAVBY BUDE PROVEDENO PŘESNÉ VYTÝČENÍ PLYNÁRENSKÉHO ZAŘÍZENÍ A PLYNOVODNÍCH PŘÍPOJEK (dále jen PZ), viz.odst.3 tohoto stanoviska - poskytnutý zakres je pouze ORIENTAČNÍ.

- Při souběhu, křížení technické IS s PZ a při realizaci stavby požadujeme dodržení ČSN 73 6005, TPG 702 01, TPG 702 04, zákon č.458/2000 Sb., případně další předpisy a ČSN související s uvedenou stavbou.

- Zemní, demoliční práce v prostoru ochranného pásma PZ budou prováděny ručně.

- Po dobu realizace stavby nebude v ochranném pásmu PZ prováděna deponie zeminy, stavebního materiálu a nebude zde umístováno zařízení staveniště.

- V ochranném pásmu PZ nebudou umístovány žádné nadzemní stavby, obrysy budov, přístřešků, stožárů, sloupů, pilířů, informačních tabulí, laviček, hracích prvků, košů, plotů, opěrných zdí atd. (patky, podezdívky, betonové základy apod.) musí být vzdáleny od obrysu stávajícího PZ min. 1 metr.

- Novými zpevněnými plochami a terénními úpravami při realizaci stavby nesmí dojít ke změně stávajícího krytí PZ nebo jen v souladu s ČSN 73 6005. Při realizaci stavby je nutné dodržet minimální a maximální doporučené krytí PZ dle ČSN 73 6005.

- V případě odstranění stávající konstrukce komunikace (skrývce zeminy) nad PZ bude podstatně sníženo krytí stávajícího PZ, proto je vyloučeno použití těžké mechanizace (zejména válců s trny, zemních fréz, těžkých stavebních strojů pro hutnění atd.) přímo nad potrubím, není povolen přejezd těžkých nákladních vozidel a jiné těžké stavební techniky.

- Při odstraňování stromů a keřů nesmí dojít k poškození PZ. Při případném dolování pařezu lze v ochranném pásmu PZ vykonávat zemní práce pouze ručně. Zasahují-li kořeny pod PZ, je třeba je obnažit a přerušit, aby nedošlo k posunu, popř. poškození PZ.

- Při vysazování stromů a okrasných dřevin požadujeme dodržet od stávajícího PZ vzdálenost minimálně 2 m na obě strany.

GridServices, s.r.o.

Plynárenská 499/1
Zábřovice
602 00 Brno
T +420532221111
F +420545578571
E info@gridservices.cz
I www.gridservices.cz
IČ: 27935311
DIČ: CZ27935311

Zapsán do obchodního rejstříku:
Krajský soud v Brně
oddíl C, vložka 57165
26.07.2007

Bankovní spojení:
Československá obchodní banka,
a.s.
Číslo účtu: 17837923
Kód banky: 0300

Při realizaci stavby je nutné dodržet minimální a maximální doporučené krytí PZ dle ČSN 73 6005. Pokud bude mít některé PZ vůči nové niveletě krytí menší nebo větší než stanovuje ČSN 73 6005 nebo pokud realizace stavby vyvolá výškovou či směrovou úpravu trasy PZ, bude nutné provést přeložku těchto PZ. Tyto práce budou provedeny v souladu se zákonem č. 458/2000 Sb. v platném znění jako přeložka PZ na náklady investora. Kontakt na odpovědného pracovníka naleznete na: <http://www.gasnet.cz/cs/kontaktni-system/>

V rozsahu této stavby souhlasíme s povolením stavby dle zákona 183/2006 Sb. ve znění pozdějších předpisů. Tento souhlas platí pro územní řízení, řízení o územním souhlasu, veřejnoprávní smlouvy pro umístění stavby, zjednodušené územní řízení, ohlášení, stavební řízení, společné územní a stavební řízení, veřejnoprávní smlouvu o provedení stavby nebo oznámení stavebního záměru s certifikátem autorizovaného inspektora.

V zájmovém území se mohou nacházet plynárenská zařízení jiných vlastníků či správců, případně i dlouhodobě nefunkční/neprovozovaná plynárenská zařízení bez dostupných informací o jejich poloze a vlastnictví.

Plynárenské zařízení a plynovodní přípojky jsou dle ust. § 2925 zákona č. 89/2012 Sb., občanského zákoníku, provozovány jako zařízení zvlášť nebezpečné a z tohoto důvodu jsou chráněny ochranným pásmem dle zákona č. 458/2000 Sb. ve znění pozdějších předpisů.

Nedodržení podmínek uvedených v tomto stanovisku zakládá odpovědnost stavebníka za vzniklé škody.

Rozsah ochranného pásma je stanoven v zákoně 458/2000 Sb. ve znění pozdějších předpisů.

Při realizaci uvedené stavby budou dodrženy podmínky pro provádění stavební činnosti:

- 1) Za stavební činnosti se pro účely tohoto stanoviska považují všechny činnosti prováděné v ochranném pásmu plynárenského zařízení a plynovodních přípojek (tzn. i bezvýkopové technologie a terénní úpravy) a činnosti mimo ochranné pásmo, pokud by takové činnosti mohly ohrozit bezpečnost a spolehlivost plynárenského zařízení a plynovodních přípojek (např. trhací práce, sesuvy půdy, vibrace, apod.).
- 2) Stavební činnosti je možné realizovat pouze při dodržení podmínek stanovených v tomto stanovisku. Nebudou-li tyto podmínky dodrženy, budou stavební činnosti, považovány dle § 68 zákona č. 458/2000 Sb. ve znění pozdějších předpisů za činnost bez našeho předchozího souhlasu. Při každé změně projektu nebo stavby (zejména trasy navrhovaných inženýrských sítí) je nutné požádat o nové stanovisko k této změně.
- 3) Před zahájením stavební činnosti bude provedeno vytyčení trasy a přesné určení uložení plynárenského zařízení a plynovodních přípojek. Vytyčení trasy provede příslušná provozní oblast (formulář a kontakt naleznete na www.gridservices.cz nebo NONSTOP zákaznická linka 800 11 33 55). Při žádosti uvede žadatel naši značku (číslo jednací) uvedenou v úvodu tohoto stanoviska. O provedeném vytyčení trasy bude sepsán protokol. Přesné určení uložení plynárenského zařízení a plynovodních přípojek je povinen provést stavebník na svůj náklad. Bez vytyčení trasy a přesného určení uložení plynárenského zařízení a plynovodních přípojek stavebníkem nesmí být vlastní stavební činnosti zahájeny. Vytyčení plynárenského zařízení a plynovodních přípojek považujeme za zahájení stavební činnosti.
- 4) Bude dodržena mj. ČSN 73 6005, TPG 702 04, zákon č. 458/2000 Sb. ve znění pozdějších předpisů, případně další předpisy související s uvedenou stavbou.
- 5) Pracovníci provádějící stavební činnosti budou prokazatelně seznámeni s polohou plynárenského zařízení a plynovodních přípojek, rozsahem ochranného pásma a těmito podmínkami.
- 6) Při provádění stavební činnosti, vč. přesného určení uložení plynárenského zařízení je stavebník povinen učinit taková opatření, aby nedošlo k poškození plynárenského zařízení a plynovodních přípojek nebo ovlivnění jejich bezpečnosti a spolehlivosti provozu. Nebude použito nevhodného nářadí, zemina bude těžena pouze ručně bez použití pneumatických, elektrických, bateriových a motorových nářadí.
- 7) Odkryté plynárenské zařízení a plynovodní přípojky budou v průběhu nebo při přerušení stavební činnosti řádně zabezpečeny proti jejich poškození.
- 8) V případě použití bezvýkopových technologií (např. protlaku) bude před zahájením stavební činnosti provedeno úplné obnažení plynárenského zařízení a plynovodních přípojek v místě křížení na náklady stavebníka. V případě, že nebude tato podmínka dodržena, nesmí být použita bezvýkopová technologie.

9) Stavebník je povinen neprodleně oznámit každé i sebemenší poškození plynárenského zařízení nebo plynovodních přípojek (vč. izolace, signalizačního vodiče, výstražné fólie atd.) na telefon 1239.

10) Před provedením zásypu výkopu bude provedena kontrola dodržení podmínek stanovených pro stavební činnosti, kontrola plynárenského zařízení a plynovodních přípojek. Kontrolu provede příslušná provozní oblast (formulář a kontakt naleznete na www.gridservices.cz nebo NONSTOP zákaznická linka 800 11 33 55). Při žádosti uvede žadatel naši značku (číslo jednací) uvedenou v úvodu tohoto stanoviska. Povinnost kontroly se vztahuje i na plynárenské zařízení, které nebylo odhaleno. O provedené kontrole bude sepsán protokol. Bez provedené kontroly nesmí být plynárenské zařízení a plynovodní přípojky zasypány. V případě, že nebudou dodrženy výše uvedené podmínky, je stavebník povinen na základě výzvy provozovatele plynárenského zařízení a plynovodních přípojek, nebo jeho zástupce doložit průkaznou dokumentaci o nepoškození plynárenského zařízení a plynovodních přípojek během výstavby nebo provést na své náklady kontrolní sondy v místě styku stavby s plynárenským zařízením a plynovodními přípojkami.

11) Plynárenské zařízení a plynovodní přípojky budou před zásypem výkopu řádně podsypány a obsypány těženým pískem, bude provedeno zhutnění a bude osazena výstražná fólie žluté barvy, vše v souladu s ČSN EN 12007-1-4, TPG 702 01, TPG 702 04.

12) Neprodleně po skončení stavební činnosti budou řádně osazeny všechny poklapy a nadzemní prvky plynárenského zařízení a plynovodních přípojek.

13) Poklapy uzávěrů a ostatních armatur na plynárenském zařízení a plynovodních přípojkách, vč. hlavních uzávěrů plynu (HUP) na odběrném plynovém zařízení udržovat stále přístupné a funkční po celou dobu trvání stavební činnosti.

14) Případné zřizování staveniště, skladování materiálů, stavebních strojů apod. bude realizováno mimo ochranné pásmo plynárenského zařízení a plynovodních přípojek (není-li ve stanovisku uvedeno jinak).

15) Bude zachována hloubka uložení plynárenského zařízení a plynovodních přípojek (není-li ve stanovisku uvedeno jinak).

16) Při použití nákladních vozidel, stavebních strojů a mechanismů zabezpečit případný přejezd přes plynárenské zařízení a plynovodní přípojky uložním panelů v místě přejezdu plynárenského zařízení.

Platí pouze pro území vyznačené v příloze tohoto stanoviska a to 24 měsíců ode dne jeho vydání.

V případě dotčení pozemku v majetku společnosti GasNet, s.r.o. je třeba dále projednat smluvní vztah k tomuto pozemku. Kontakt na projednání naleznete na adrese www.gasnet.cz/cs/kontaktni-system/, činnost "Smluvní vztahy - pozemky a budovy plynárenských zařízení", případně na NONSTOP zákaznické lince 800 11 33 55.

Za správnost a úplnost dokumentace předložené s žádostí včetně jejího souladu s platnými předpisy plně zodpovídá její zpracovatel. Stanovisko nenahrazuje případná další stanoviska k jiným částem stavby.

V případě další korespondence nebo jednání (např. změna stavby) uvádějte naši značku - 5001848584 a datum tohoto stanoviska. Kontakty jsou k dispozici na www.gridservices.cz nebo NONSTOP zákaznická linka 800 11 33 55.



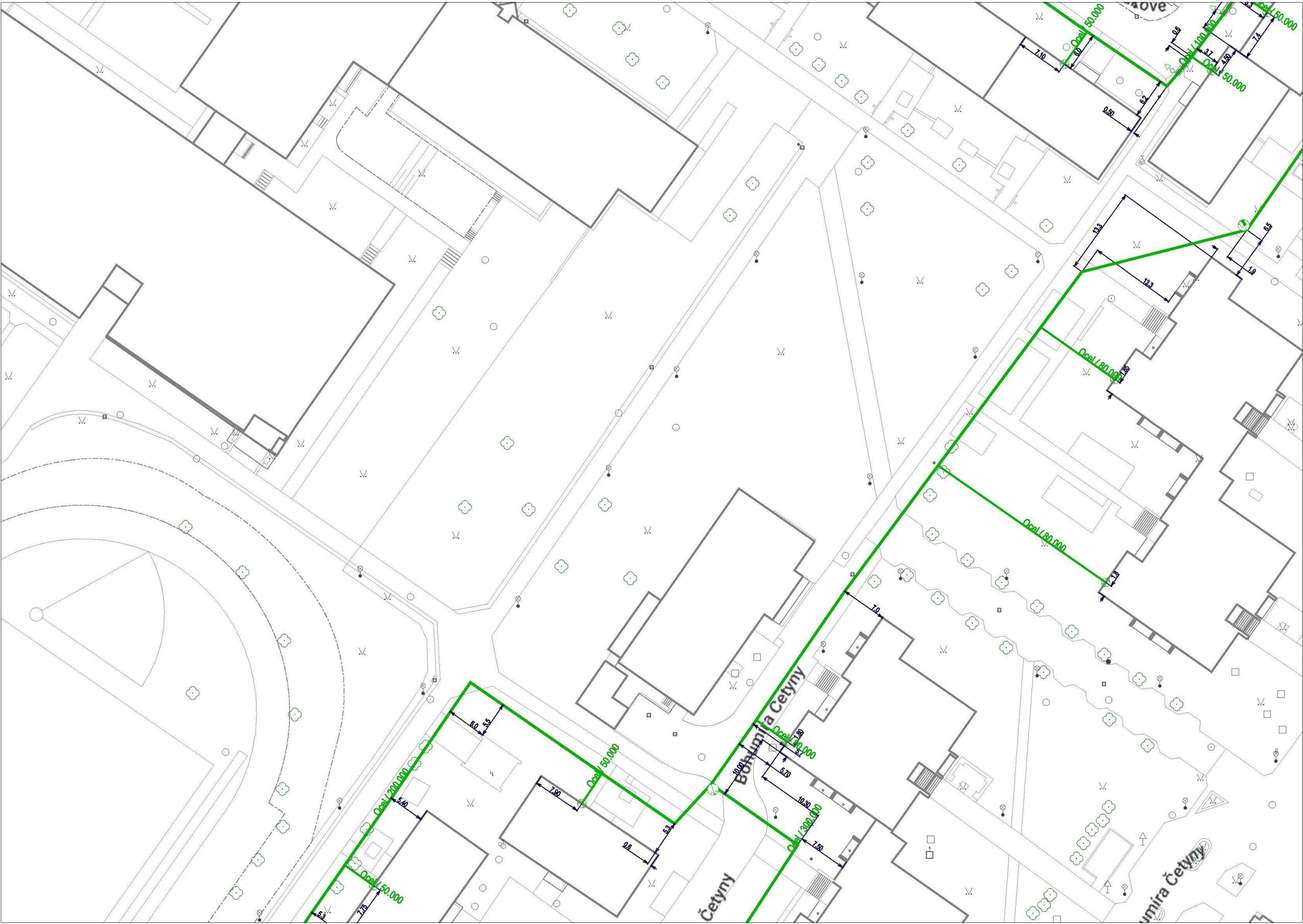
GasNet, s.r.o.
zastoupená společností GridServices, s.r.o., IČ 279 35 311
Renáta Korandová
Technik externích požadavků-Čechy
Oddělení zpracování ext. požadavků-Čechy
+420377097732
renata.korandova@innogy.com

Přílohy: Orientační zakres plynárenského zařízení, Detailní zakres plynárenského zařízení, Ověřená příloha žadatele,
Ověřená příloha žadatele, Ověřená příloha žadatele

Příloha: Orientační zakres plynárenského zařízení. Tato příloha je nedílnou součástí stanoviska č. 5001848584 ze dne 17.01.2019.

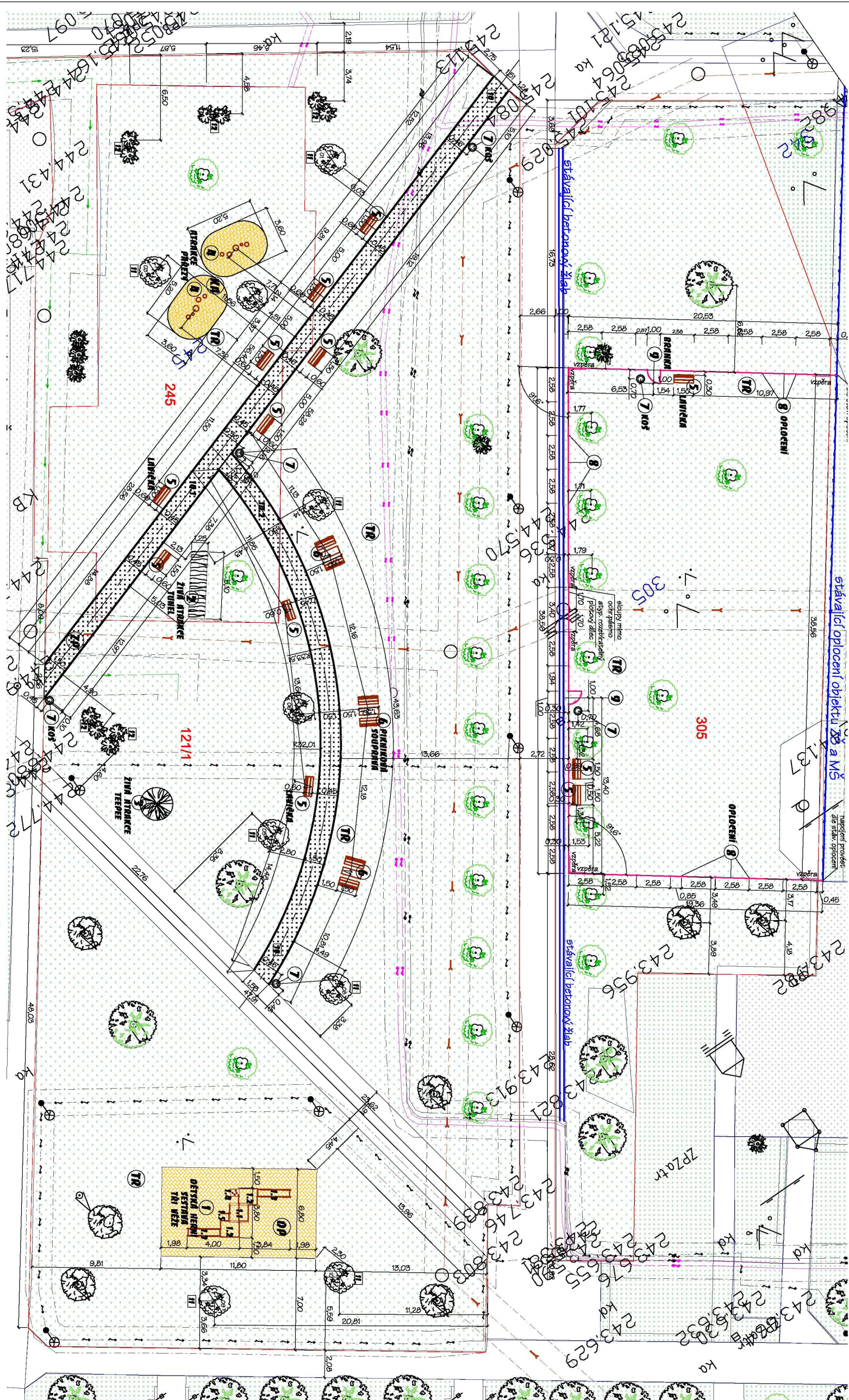
Provozovatel DS: GasNet, s.r.o.; Stavebník: Statutární město Ostrava, Prokešovo náměstí 1803/8, 70200 Ostrava. K.ú.: Dubina u Ostravy.





Legenda:

	linie plynovodu
	NTL
	STL
	VTL
	WTL
	nefunkční
	plánovaná stavba před realizací
	ve výstavbě, neuvedeno do provozu
	regulační stanice
	ochranné zařízení
	kabel
	elektropřípojka
	kabel protikoroziční ochrany
	anodové uzemnění
	stanice katodové ochrany
	pásmo vlivu anodového uzemnění SKAO



9) SYSTÉMOVÁ BRANNA 0,9M X 1,2M
UZAMKUTÁ TIELNA, možnosť nastaviť výšku, rozmiestenie a povrchovú úpravu do optimálnej zhmotnej sústavy do úže z kameňa vykládková plocha 1487x102, 200mm držiaku 10,1 pŕímy segment dĺžky 55,5cm

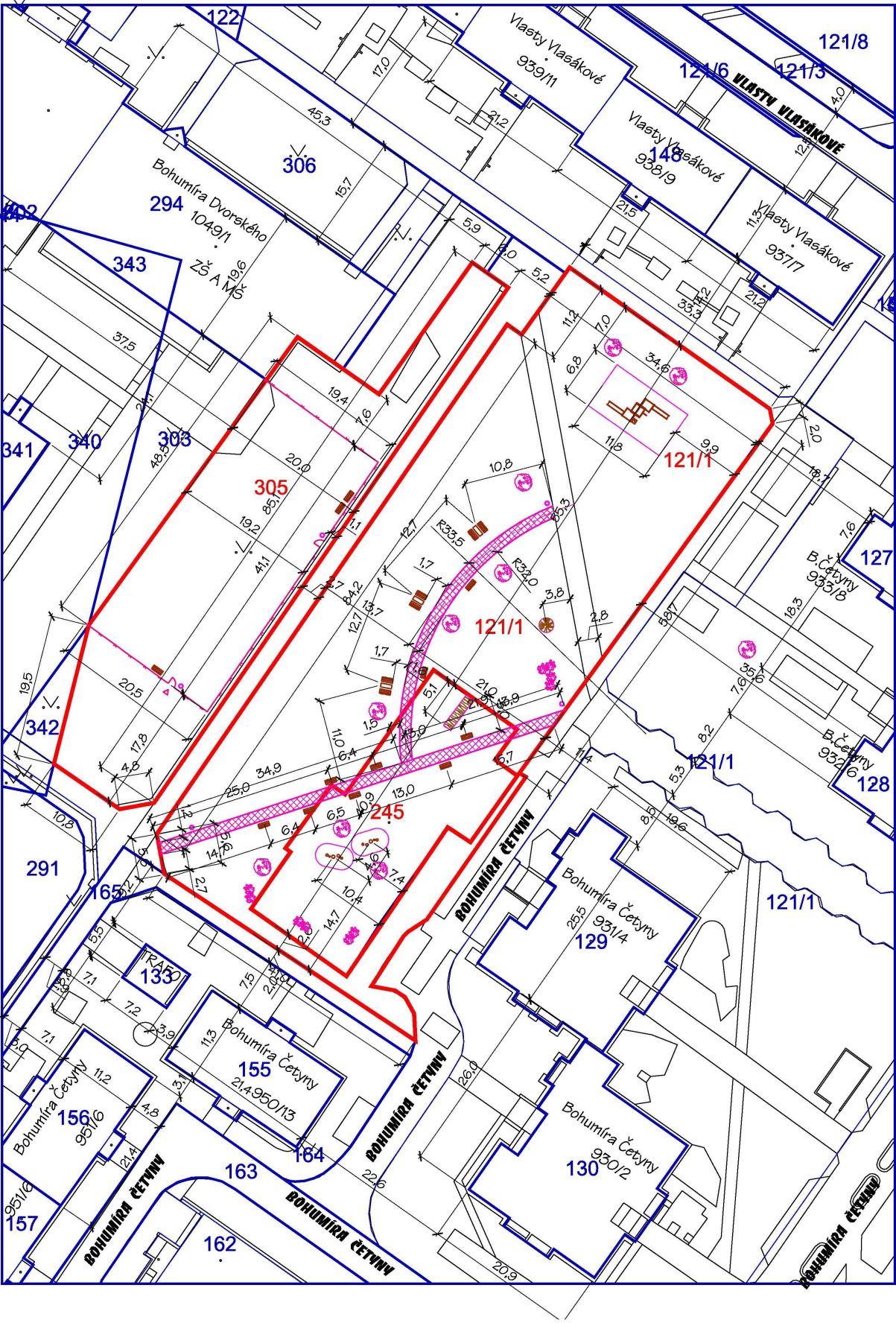
10,2 obdĺžkový segment 43,6cm

11) NOVE VYKAZUJÚCE STĺNOP
možnosť vykazovať lístkový stĺp, ľavo vykazujúca pŕíkladová ODK z oznamujúci k.a. (žltá stĺpica)

12) NOVE VYKAZUJÚCE STĺPY
stĺpica tvarová stĺpica k.a.

[illegible]

INVESTOR: SMO MOB Ostrava - Jih Homí 719/3, Ostrava - Hrabůvka		ZODPOVĚDNÝ PROJEKTANT: Ing. Vlasta Vargová Nádražní 615/30, Ostrava	
PROSTOR PRO VŠECHNY, OSTRAVA – DUBINA		Stupeň:	DůR
Místo stavby: parc. č. 121/1, č.305, č.245 k.ú. Dubina u Ostravy			
PIBIDORYS		V.č. D.1	Měřítko: 1:200



INFORMACE O PARCELÁCH

Obec: Ostrava [554821]
Katastrální území: Dubina u Ostravy [798894]

PARCELNÍ ČÍSLO: 121/1

Číslo LV: 109
Výměra [m2]: 47397
Způsob využití: ostatní komunikace
Druh pozemku: ostatní plocha
Vlastnické právo: Statutární město Ostrava, Prokešovo náměstí 1803/8, Moravská Ostrava, 70200 Ostrava
Svěřená správa nemovitostí ve vlastnictví obce:
Městský obvod Ostrava-Jih, Horní 791/3, Hrabůvka, 70030 Ostrava
Jiné zápis: Změna číselování parcel

PARCELNÍ ČÍSLO: 245

Číslo LV: 109
Výměra [m2]: 653
Způsob využití: stavba (ZRUŠENO)
Druh pozemku: zastavěná plocha a nádvoří
Vlastnické právo: Statutární město Ostrava, Prokešovo náměstí 1803/8, Moravská Ostrava, 70200 Ostrava
Svěřená správa nemovitostí ve vlastnictví obce:
Městský obvod Ostrava-Jih, Horní 791/3, Hrabůvka, 70030 Ostrava
Jiné zápis: Změna číselování parcel

PARCELNÍ ČÍSLO: 305

Číslo LV: 109
Výměra [m2]: 2084
Způsob využití: zeleň
Druh pozemku: ostatní plocha
Vlastnické právo: Statutární město Ostrava, Prokešovo náměstí 1803/8, Moravská Ostrava, 70200 Ostrava
Svěřená správa nemovitostí ve vlastnictví obce:
Městský obvod Ostrava-Jih, Horní 791/3, Hrabůvka, 70030 Ostrava
Jiné zápis: Změna číselování parcel, Změna výměr obnovou operátu

LEGENDA:

- XX/YY KATASTR K.Ú. DUBINA U OSTRAVY
HRANIČNÍ ČÁRY PARCEL
- XX/YY ČÁSTI PARCEL DOTČENÉ VÝSTAVBOU
parc.č. 121/1 - výšeč 2954m2
parc.č. 245 - 656m2
parc.č. 305 - výšeč 1437m2
- STROM LISTNATÝ STÁVAJÍCÍ
stávající listnaté stromy
- STROM JEHLIČNATÝ STÁVAJÍCÍ
stávající jehličnaté stromy
- KEŘE STÁVAJÍCÍ
stávající vzrostlé keře
- VZROSTLÝ LISTNATÝ STROM
stávající vzrostlé listnaté stromy

LEGENDA NOVÝCH PRVKŮ:

- NOVÉ OPLOCENÍ rozejíratelné panely
41,1+20+19=80,1m
Europanely na sloupky Euro 40/60
výška oplocení ~1,25m
- NOVÁ BRANKA
Systémová branka š.0,9m
Europanely na sloupky Euro 40/60
- NOVÝ CHODNÍK š. 1,5m + obruba
přímý segment - 58,3m
obloukový segment - 43,6m
101,9x1,65=168,2m2
- LAVIČKA PARKOVÁ dl.1,5m
betonové nosníky, dřevěná sedací plocha
celkem 12ks
- PIKNIKOVÁ SOUPRAVA
2x lavička dl.1,5m, stůl dl.1,5m š.0,5m
betonové nosníky, dřevěné plochy
celkem 3ks
- ODPADKOVÝ KOŠ
betonový, vč. nerez vložky a popelníku
celkem 6ks
- ATRAKCE "PAŘEZY" 2ks
akátové špaliky 5ks
dopadová plocha - trávník
5,2x3,6m
- DĚTSKÁ HERNÍ SESTAVA 1ks
2x věž, 1x věž se stříškou
1x lezecká stěna, 2x skluzavka
1x požární tyč
výška podesty 1,0m
dopadová plocha 11,8x 6,8m
plocha z pryžových desek tl.35mm
- ATRAKCE "TUNEL" 1ks
min.5,0x1,25m, v.1,5m
Živá zelená atrakce z vrbového proutí
vč. následného zatravenění po instalaci
- ATRAKCE "TREEPEE" 1ks
min.prům. 2m, min. v.=1,5m
Živá zelená atrakce z vrbového proutí
vč. následného zatravenění po instalaci
- NOVÝ LISTNATÝ STROM
nově vysazený listnatý strom, 10ks
výsadba plánovaná ODK
s označením č.s. (číslo stromu)
- NOVÝ KEŘ
stříhem tvarované keře



INVESTOR: SMO Mob Ostrava - Jih Horní 719/3, Ostrava - Hrabůvka	ZODPOVĚDNÝ PROJEKTANT: Ing. Vlasta Vargová Nádražní 615/30, Ostrava
PROSTOR PRO VŠECHNY, OSTRAVA – DUBINA Místo stavby: parc. č. 121/1, č.305, č.245 k.ú. Dubina u Ostravy	Stupeň: DŮR
KATASTRÁLNÍ SITUACE V.Č. C.4	Měřítko: 1:500

